

บทที่ ๒

ข้อมูลพื้นฐานขององค์การบริหารส่วนตำบลเทพรักษา

๒.๑ ลักษณะทางภูมิศาสตร์

องค์การบริหารส่วนตำบลเทพรักษา อำเภอสังขะ จังหวัดสุรินทร์ จัดตั้งตามพระราชบัญญัติสภาตำบลและองค์การบริหารส่วนตำบล พ.ศ. ๒๕๓๗ และประกาศกระทรวงมหาดไทย เมื่อวันที่ ๑๙ มกราคม พ.ศ. ๒๕๓๙ เรื่องจัดตั้งองค์การบริหารส่วนตำบล ตำบลเทพรักษา เป็นตำบลที่แยกออกจากตำบลมเนื่องจากมีจำนวนประชากรเพิ่มขึ้นตามลักษณะการปกครองท้องที่และเข้าหลักเกณฑ์ตามลักษณะการปกครองท้องที่ให้แยกเป็นตำบลอีกตำบลหนึ่ง ตั้งอยู่ เลขที่ ๑ หมู่ที่ ๘ บ้านตาพราม ตำบลเทพรักษา อำเภอสังขะ จังหวัดสุรินทร์ พื้นที่อยู่ทางทิศใต้ของอำเภอสังขะ จังหวัดสุรินทร์ ลักษณะทั่วไป ตั้งอยู่ทางทิศใต้ของจังหวัดสุรินทร์ ห่างจากตัวจังหวัด ๖๗ กิโลเมตร ห่างจากอำเภอสังขะ ๑๕ กิโลเมตร มีจุดสูงสุดของตำบลอยู่เหนือระดับน้ำทะเลปานกลาง ๒๐๐ เมตร มีเนื้อที่ประมาณ ๘๔ ตารางกิโลเมตร หรือประมาณ ๖๓๐,๖๒๘ ไร่ ลักษณะสภาพพื้นที่เป็นลูกคลื่นลอนลาดสลับสูงต่ำ ไปทางทิศใต้ของพื้นที่ มีลำห้วยเสนไหลผ่านจากเขตอนุรักษ์พันธุ์สัตว์ป่า – ห้วยทับทันห้วยสำราญ จากป่าต้นน้ำน้ำตกอลงกรณ์ถึงฝายบ้านอามุย ลำห้วยชำอันของไหลผ่านบ้านเทพรักษา บ้านชำเบงมารวมกับลำห้วยเสนที่บ้านศาลา และลำห้วยลิกไหลผ่านจากบ้านสะเดาพัฒนาบ้านชำเบงบ้านตาโหมมารวมกับลำห้วยเสนที่บ้านตาแตรว นอกจากนี้มีระบบอ่างเก็บน้ำขนาดเล็กเป็นระยะตามลำห้วยเสน การคมนาคมขนส่งมีถนนทางหลวงหมายเลข ๒๓๒๘ และทางหลวงชนบทหมายเลข ๔๐๑๓ ตัดผ่าน นอกจากนี้จะมีถนนในการดูแลขององค์การบริหารส่วนตำบลเทพรักษาอีกส่วนหนึ่งมีอาณาเขตติดต่อ ดังนี้

อาณาเขตติดต่อ

ทิศเหนือ ติดกับพื้นที่องค์การบริหารส่วนตำบลม อำเภอสังขะ จังหวัดสุรินทร์

ทิศใต้ ติดกับประเทศกัมพูชาที่เอกเขพนมดงรักเป็นแนวเขตแดน

ทิศตะวันออก ติดพื้นที่องค์การบริหารส่วนตำบลอาโพน อำเภอบัวเขต จังหวัดสุรินทร์

ทิศตะวันตก ติดกับพื้นที่องค์การบริหารส่วนตำบลตาตุ่ม อำเภอสังขะ จังหวัดสุรินทร์

เขตการปกครองพื้นที่

ตำบลเทพรักษา มีหมู่บ้านทั้งหมดจำนวน ๑๓ หมู่บ้าน โดยฝ่ายปกครองมีกำนันเป็นผู้นำและมีผู้ใหญ่บ้านรายละเอียดตามตาราง ดังนี้

หมู่ที่	บ้าน	ผู้นำหมู่บ้าน	ตำแหน่ง
๑	บ้านเทพรักษา	นายวิลาศ แก้วหอม	ผู้ใหญ่บ้าน
๒	บ้านกะเลงเวก	นายชาย พรหมอูก	ผู้ใหญ่บ้าน
๓	บ้านอามุย	นายทองเหลือง สุขอุ่ม	ผู้ใหญ่บ้าน
๔	บ้านตาไทย	นายลาด พลศรี	ผู้ใหญ่บ้าน
๕	บ้านชำเบง	นายชุมพล บรรณการ	ผู้ใหญ่บ้าน
๖	บ้านลันแต้	นายแสงชัย สำรวย	ผู้ใหญ่บ้าน
๗	บ้านศาลา	นายจีระศักดิ์ ภูผา	ผู้ใหญ่บ้าน
๘	บ้านตาพราม	นายวาน โสภา	ผู้ใหญ่บ้าน
๙	บ้านตาแตรว	นายสมบัติ พลศรี	ผู้ใหญ่บ้าน
๑๐	บ้านทับทิมสยาม ๐๔	นายทวนชัย จิตต์สะอาด	กำนันตำบลเทพรักษา
๑๑	บ้านไพรพยัคฆ์	นายเทวรินทร์ ปุ่มแมน	ผู้ใหญ่บ้าน
๑๒	บ้านสะเดาพัฒนา	นายสุกรี บุญพร้อม	ผู้ใหญ่บ้าน
๑๓	บ้านลันแต้อุดมสุข	นายลำไย สมยิ่ง	ผู้ใหญ่บ้าน

๒.๒ ประชากร

รายละเอียดปรากฏตามตาราง
ตั้งแต่ปี พ.ศ. ๒๕๕๘-๒๕๖๑

หมู่ ที่	ชื่อหมู่บ้าน /ชุมชน	ปี ๒๕๕๘				ปี ๒๕๕๙				ปี ๒๕๖๐			
		ชาย	หญิง	รวม	ครัว เรือน	ชาย	หญิง	รวม	ครัว เรือน	ชาย	หญิง	รวม	ครัว เรือน
๑	เทพรักษา	๔๙๒	๔๕๐	๙๔๒	๒๐๐	๔๙๗	๔๕๓	๙๕๐	๒๐๒	๔๘๙	๔๕๔	๙๔๓	๒๑๘
๒	กะเลิงเวก	๓๖๔	๓๙๑	๗๕๕	๑๗๙	๓๖๗	๓๙๒	๗๕๙	๑๘๒	๓๙๒	๔๐๕	๗๙๗	๑๘๓
๓	อามุย	๑๓๔	๑๓๔	๒๖๘	๗๑	๑๓๖	๑๓๒	๒๖๘	๗๑	๑๓๖	๑๓๖	๒๗๒	๗๓
๔	ตาไทย	๒๒๖	๒๓๖	๔๖๒	๑๒๒	๒๓๓	๒๓๔	๔๖๗	๑๒๒	๒๓๙	๒๓๙	๔๗๘	๑๒๓
๕	ข้าบง	๕๐๓	๕๒๘	๑,๐๓๑	๒๓๔	๕๙๘	๕๒๔	๑,๐๒๒	๒๓๕	๕๑๕	๕๓๐	๑,๐๔๕	๒๔๕
๖	ลิ้นแต่	๔๖๒	๔๔๗	๙๐๙	๒๑๗	๔๖๘	๔๕๐	๙๑๘	๒๑๙	๔๗๒	๔๕๔	๙๒๖	๒๒๘
๗	ศาลา	๔๘๕	๔๗๔	๙๕๙	๒๓๘	๔๘๘	๔๘๐	๙๖๘	๒๔๒	๔๙๕	๔๗๕	๙๗๐	๒๔๗
๘	ตาพราหม	๔๔๔	๓๗๙	๘๒๓	๒๓๔	๔๕๕	๓๘๐	๘๓๕	๒๓๕	๔๒๘	๓๗๐	๗๙๘	๒๓๖
๙	ตาแตรว	๒๘๔	๒๘๗	๕๗๑	๑๔๙	๒๙๒	๒๘๗	๕๗๙	๑๕๓	๓๐๑	๒๙๑	๕๙๒	๑๖๖
๑๐	ทับทิม สยาม	๒๕๑	๒๕๑	๕๐๒	๑๐๒	๒๕๖	๒๕๑	๕๐๗	๑๐๒	๒๗๐	๒๕๒	๕๒๒	๑๐๓
๑๑	ไพรพยัคฆ์	๓๕๓	๓๕๘	๗๑๑	๒๒๓	๓๕๖	๓๕๙	๗๑๕	๒๒๕	๓๖๕	๓๖๒	๗๒๗	๒๓๕
๑๒	สะเดา พัฒนา	๑๙๕	๑๙๒	๓๘๗	๘๙	๑๙๙	๑๙๕	๓๙๔	๙๐	๒๐๓	๑๙๘	๔๐๑	๙๕
๑๓	ลิ้นแต่อุตม สุข	๓๒๑	๓๑๐	๖๓๑	๑๔๑	๓๒๐	๓๑๐	๖๓๐	๑๔๒	๓๑๔	๓๑๘	๖๓๒	๑๔๙
	รวม	๔,๕๑๔	๔,๔๓๗	๘,๙๕๑	๒,๑๙๙	๔,๕๕๕	๔,๔๔๗	๙,๐๐๒	๒,๒๒๐	๔,๖๑๙	๔,๔๘๔	๙,๑๐๓	๒,๓๐๑

การเปลี่ยนแปลงของจำนวนประชากรนั้นขึ้นอยู่กับปัจจัยหลายอย่าง เช่น การเกิด การตาย การย้ายถิ่น
ฐานของประชากรภายในองค์กรปกครองส่วนท้องถิ่น

ตารางแสดงจำนวนประชากร จากข้อมูลความจำเป็นพื้นฐาน ปี ๒๕๖๑ (จปฐ.)

หมู่ที่	ชื่อหมู่บ้าน	ปี ๒๕๖๑			ครัวเรือน
		ชาย	หญิง	รวม	
๑	เทพรักษา	๔๙๐	๔๕๗	๙๔๗	๒๒๔
๒	กะเลงเวก	๓๙๘	๔๑๐	๘๐๘	๑๘๖
๓	อามุย	๑๓๙	๑๔๐	๒๗๙	๗๕
๔	ตาไทย	๒๔๑	๒๓๘	๔๗๙	๑๓๐
๕	ชำเบง	๕๒๕	๕๓๔	๑,๐๕๙	๒๕๓
๖	ลันแต้	๔๗๒	๔๖๑	๙๓๓	๒๓๒
๗	ศาลา	๔๙๐	๔๗๓	๙๖๓	๒๕๔
๘	ตาพราม	๔๒๙	๓๖๘	๗๙๗	๒๔๒
๙	ตาแตรว	๒๙๖	๒๙๖	๕๙๒	๑๗๐
๑๐	ทับทิมสยาม	๒๖๙	๒๕๒	๕๒๑	๑๐๓
๑๑	ไพรพยัคฆ์	๓๖๘	๓๖๐	๗๒๘	๒๔๗
๑๒	สะเดาพัฒนา	๒๑๔	๒๐๓	๔๑๗	๑๐๐
๑๓	ลันแต้อุดมสุข	๓๑๗	๓๒๔	๖๔๑	๑๕๔
	รวม	๔๖๔๘	๔๕๑๐	๙๑๖๓	๒,๓๗๐

ที่มา : สำนักทะเบียนอำเภอสังขะ มกราคม ๒๕๖๑

จำนวนผู้สูงอายุ/ผู้พิการ/ผู้ป่วยเอดส์

บ้าน	ผู้สูงอายุ	ผู้พิการ	ผู้ป่วยเอดส์	รวมทั้งหมด
บ้านเทพรักษา	๙๐	๔๕	-	๑๓๕
บ้านกะเลงเวก	๕๘	๒๙	๑	๘๘
บ้านอามุย	๔๓	๑๓	-	๕๖
บ้านตาไทย	๕๒	๑๗	-	๖๘
บ้านชำเบง	๙๔	๘๔	๑	๑๗๙
บ้านลันแต้	๑๐๕	๕๙	๑	๑๖๕
บ้านศาลา	๑๑๖	๕๖	๒	๑๗๔
บ้านตาพราม	๙๔	๓๓	-	๑๒๗
บ้านตาแตรว	๖๓	๒๓	-	๘๖
บ้านทับทิมสยาม ๐๔	๑๐	๑๒	-	๒๒
บ้านไพรพยัคฆ์	๘๔	๒๗	-	๑๑๑
บ้านสะเดาพัฒนา	๓๔	๓๑	-	๖๕
บ้านลันแต้อุดมสุข	๖๙	๓๔	๑	๑๐๔
รวม	๙๑๒	๔๖๓	๖	๑,๓๘๑

หมายเหตุ ข้อมูล ณ กรกฎาคม ๒๕๖๑

มวลงคนจัดตั้ง

- อาสาสมัครป้องกันฝ่ายพลเรือน (อปพร.) จำนวน ๑๓๑ คน
- ชุดรักษาความปลอดภัยประจำหมู่บ้านจำนวน ๑๓ หมู่บ้าน

๒.๓ ลักษณะการประกอบอาชีพ

ในพื้นที่ตำบลเทพรักษา ส่วนใหญ่ประกอบอาชีพทางการเกษตรกรรมเป็นหลัก เพาะปลูกข้าว อ้อย มันสำปะหลัง ยางพารา พืชล้มลุกตามฤดูกาล รับราชการ รับจ้างและเลี้ยงสัตว์ รายได้ส่วนใหญ่ของประชาชนในพื้นที่มาจากภาคเกษตรกรรม และพื้นที่บางส่วนสามารถทำนาได้ปีละ ๒ ครั้ง ในพื้นที่ได้อ่างเก็บน้ำด้านทิศใต้ของตำบล นอกจากนี้เกษตรกรบางส่วนยังประกอบอาชีพปศุสัตว์ สุกร โค กระบือ เป็ด ไก่ ฯลฯ

๒.๔ ข้อมูล ปัจจัย ภูมิประเทศ สภาพทางสังคม สิ่งแวดล้อมที่ก่อให้เกิดความเสี่ยงภัย

ประชากรส่วนใหญ่ในพื้นที่มีฐานะยากจนเนื่องจากประชากรของตำบลร้อยละ ๙๐ เปอร์เซนต์ประกอบอาชีพเกษตรกรรมมีรายได้ไม่สม่ำเสมอมีผลกระทบต่อการศึกษา การดำรงชีพ เมื่อเกิดเหตุภัยพิบัติต่างๆจะพบความรุนแรงเพิ่มขึ้น

- ภาษาที่ใช้ ภาษาไทย ภาษาเขมร ภาษาลาว
- การศึกษาโรงเรียนประถมศึกษา ๖ แห่งประกอบด้วย
 ๑. โรงเรียนบ้านตาพราม
 ๒. โรงเรียนบ้านศาลา
 ๓. โรงเรียนบ้านลันแต้
 ๔. โรงเรียนบ้านกะเลงเวกทับทิมสยาม
 ๕. โรงเรียนบ้านชำเบง
 ๖. โรงเรียนตำรวจตระเวนชายแดนบ้านตาแตรว
- โรงเรียนมัธยมศึกษา ๑ แห่ง
 ๑. โรงเรียนมัธยมทับทิมสยาม ๐๔ ในพระอุปถัมภ์
- ศูนย์พัฒนาเด็กเล็ก
 ๑. ศูนย์พัฒนาเด็กเล็กบ้านตาพราม ตั้งอยู่ บ้านไพรพยัคฆ์ หมู่ที่ ๑๑
 ๒. ศูนย์พัฒนาเด็กเล็กบ้านลันแต้ ตั้งอยู่ บ้านลันแต้ หมู่ที่ ๖
 ๓. ศูนย์พัฒนาเด็กเล็กบ้านตาแตรว ตั้งอยู่ บ้านตาแตรว หมู่ที่ ๙
 ๔. ศูนย์พัฒนาเด็กเล็กบ้านชำเบง ตั้งอยู่ บ้านชำเบง หมู่ที่ ๕
 ๕. ศูนย์พัฒนาเด็กเล็กบ้านทับทิมสยาม ๐๔ ตั้งอยู่ บ้านทับทิมสยาม ๐๔ หมู่ที่ ๑๐

การศาสนา/ สำนักสงฆ์ ๕ แห่งประกอบด้วย

๑. วัดเทพรักษาวราราม ตั้งอยู่ บ้านชำเบง หมู่ที่ ๕
๒. วัดลันแต้โมกค์ราม ตั้งอยู่ บ้านลันแต้ หมู่ที่ ๖
๓. วัดพระธาตุเสด็จ ตั้งอยู่ บ้านตาพราม หมู่ที่ ๘
๔. วัดเทพประทานจุฬามณี ตั้งอยู่ บ้านทับทิมสยาม ๐๔ หมู่ที่ ๑๐
๕. วัดป่าศาลาธรรมาราม ตั้งอยู่ บ้านศาลา หมู่ที่ ๗

การสาธารณสุข

- โรงพยาบาลส่งเสริมสุขภาพตำบล / หมู่บ้าน ๓ แห่ง ประกอบด้วย
 ๑. โรงพยาบาลส่งเสริมสุขภาพตำบลบ้านชำเบง ตั้งอยู่ บ้านชำเบง หมู่ที่ ๕
 ๒. โรงพยาบาลส่งเสริมสุขภาพตำบลบ้านทับทิมสยาม ๐๔ ตั้งอยู่ บ้านทับทิมสยาม ๐๔ หมู่ที่ ๑๐
 ๓. โรงพยาบาลส่งเสริมสุขภาพตำบลเทพรักษา ตั้งอยู่ บ้านลันแต้ หมู่ที่ ๖

การรักษาความสงบเรียบร้อย

- สถานีตำรวจ ๑ แห่ง สถานีตำรวจภูธรตม ตั้งอยู่ ณ บ้านไพรพยัคฆ์ หมู่ที่ ๑๑
- หลุมหลบภัยหมู่บ้านที่อยู่ติดแนวชายแดนไทย-กัมพูชา
 - ๑. บ้านกะเลงเวก หมู่ที่ ๒ - โรงเรียนบ้านกะเลงเวก มี ๑ จุด
 - บริเวณศาลากลางหมู่บ้าน มี ๒ จุด
 - ๒. บ้านชำเบง หมู่ที่ ๕ - โรงเรียนบ้านชำเบง มี ๒ จุด
 - ๓. บ้านลันแต่ หมู่ที่ ๖ - โรงเรียนมัธยมทับทิมสยาม ๐๔ มี ๑ จุด
 - ศาลาประชาคมบ้านลันแต่ มี ๑ จุด
 - ๔. บ้านทับทิมสยาม๐๔ หมู่ที่ ๑๐ - ศูนย์พัฒนาเด็กเล็กกา มี ๑ จุด

วัฒนธรรมประเพณีท้องถิ่น

๑. วัฒนธรรมที่เป็นเอกลักษณ์ของชุมชน คือ การแต่งกายชุดผ้าไหม, การฟังธรรมเทศนา
๒. ประเพณีที่สำคัญของชุมชน ได้แก่
 - เดือนกุมภาพันธ์ ฟังธรรมเทศนาวันมาฆบูชา
 - เดือนเมษายน ทำบุญตักบาตรวันสงกรานต์ เทศน์มหาชาติรำตรุษ
 - เดือนพฤษภาคม ฟังธรรมเทศนาวันวิสาขบูชา
 - เดือนกรกฎาคม ฟังธรรมเทศนาวันอาสาฬหบูชาแห่เทียนเข้าพรรษา ,
 - เดือนสิงหาคม ทำบุญประเพณี ทำบุญตักบาตรวันแม่แห่งชาติ
 - เดือนตุลาคม ทำบุญตักบาตรเทโว วันออกพรรษา
 - เดือนธันวาคม ทำบุญตักบาตรวันพ่อแห่งชาติ

การบริการพื้นฐาน

การคมนาคม

- ทางหลวงแผ่นดินหมายเลข ๒๓๒๘
- ทางหลวงชนบทหมายเลข ๔๐๑๓
- ถนนสายลาดยาง ระยะทางรวมทั้งหมด ๒๘.๒๓๙ กิโลเมตร
- ถนนคอนกรีต ขนาดกว้าง ๔-๕ เมตร ระยะทางยาวรวมทั้งหมด ๖๐.๑๕๔ กิโลเมตร
- ถนนหินคลุก ขนาดกว้าง ๓-๔ เมตร ระยะทางยาวรวมทั้งหมด ๒๙.๑๐๐ กิโลเมตร
- ถนนลูกรัง ขนาดกว้าง ๕-๖ เมตร ระยะทางยาวรวมทั้งหมด ๒๐.๗๐๐ กิโลเมตร
- ถนนดิน ขนาดกว้าง ๕-๘ เมตร ระยะทางยาวรวมทั้งหมด ๑๖.๔๙๖ กิโลเมตร

การโทรคมนาคม - การสื่อสาร

- เสาสูงสัญญาณโทรศัพท์ จำนวน ๕ แห่ง
- หอกระจายข่าวประจำหมู่บ้าน จำนวน ๑๓ แห่ง

การไฟฟ้า

- คริวเรือนที่มีไฟฟ้าใช้ จำนวน ๒,๓๐๑ คริวเรือน
- คริวเรือนที่ไม่มีไฟฟ้าใช้ จำนวน - คริวเรือน
- คริวเรือนที่ใช้พลังงานแสงอาทิตย์ จำนวน ๘ แห่ง
- โคมไฟกิ่งสาธารณะประโยชน์ จำนวน ๒๖๑ จุด

แหล่งน้ำธรรมชาติ

- แหล่งน้ำสาธารณะประโยชน์ จำนวน ๑๗ แห่ง
- ลำน้ำ- ลำธารสาธารณะประโยชน์ จำนวน ๔ แห่ง
- ลำห้วยสาธารณะประโยชน์ จำนวน ๖ แห่ง

แหล่งน้ำที่สร้างขึ้น

- ฝายน้ำล้น	จำนวน	๑๒	แห่ง
- ถังเก็บน้ำฝน ฝ.๕๐	จำนวน	๓๕	แห่ง
- ถังเก็บน้ำฝน ขนาด ฝ.๓๓	จำนวน	๒	แห่ง
- ถังเก็บน้ำฝน ขนาด ๒๐ ลบ.ม.	จำนวน	๑๑	แห่ง
- ประปาหมู่บ้านแบบผิวดิน	จำนวน	๘	แห่ง
- ประปาหมู่บ้านแบบบ่อบาดาล	จำนวน	๑	แห่ง

ทรัพยากรธรรมชาติ

ดิน มีลักษณะเป็นดินร่วนปนทรายในบริเวณที่ดอน พื้นที่ราบลุ่มตามลำห้วยเสน ห้วยช้ำอันของ ห้วยลึก มีสภาพเป็นดินเหนียวบางส่วน

ป่าไม้ ลักษณะของป่าไม้ในพื้นที่ ส่วนใหญ่เป็นป่าดอนป่าชุมชน มีต้นไม้จำพวกเบญจพรรณ ด้านทิศใต้เป็นป่าเขตอนุรักษ์ห้วยทับทัน-ห้วยสำราญ และมีป่าปลูกของหมู่บ้านบางส่วน

แหล่งน้ำ แหล่งน้ำตามธรรมชาติมีลำห้วยเสนไหลผ่านตั้งแต่บ้านอามุยถึงบ้านเทพรักษา ลำห้วยช้ำอันของไหลผ่านตั้งแต่บ้านเทพรักษาถึงบ้านศาลา ลำห้วยลึกไหลผ่านตั้งแต่บ้านตาแตรวถึงบ้านสะเดาพัฒนา ยังมีแหล่งน้ำที่สำคัญในเขตพื้นที่เพื่อกักเก็บน้ำ ดังนี้

๑. อ่างเก็บน้ำกะเลงเวก ๑ ตั้งอยู่หมู่ที่ ๒ บ้านกะเลงเวก ในพื้นที่อนุรักษ์พันธุ์สัตว์ป่าห้วยทับทัน-ห้วยสำราญ ใช้ในการกักเก็บน้ำเพื่อเกษตรกรรมและเป็นแหล่งต้นน้ำ

๒. อ่างเก็บน้ำ Y ๖ ตั้งอยู่หมู่ที่ ๑ ใช้ในการกักเก็บน้ำเพื่อผลิตน้ำประปา หมู่ที่ ๑ บ้านเทพรักษาและใช้ในการเกษตร

๓. อ่างเก็บน้ำ Y ๗ ตั้งอยู่หมู่ที่ ๑ ใช้ในการกักเก็บน้ำเพื่อการเกษตร หมู่ที่ ๑,๕,๖,๗,๑๓

๔. อ่างเก็บน้ำกะเลงเวก ๒ ตั้งอยู่หมู่ที่ ๑๐ ใช้ในการกักเก็บน้ำเพื่อการผลิตน้ำประปาการเกษตรกรรม

๕. อ่างเก็บน้ำห้วยเสน ตั้งอยู่หมู่ที่ ๑๐ ใช้ในการกักเก็บน้ำเพื่อการเกษตรกรรมหมู่ที่ ๒,๖,๑๐,๑๓

๖. อ่างเก็บน้ำบ้านลันแต่ ตั้งอยู่หมู่ที่ ๖ ใช้ในการกักเก็บน้ำเพื่อผลิตน้ำประปาของหมู่ที่ ๖,๑๓ และการเกษตรกรรม

๗. หนองขนาน ตั้งอยู่หมู่ที่ ๗ ใช้ในการกักเก็บน้ำเพื่อการเกษตรกรรมหมู่ที่ ๗,๑๑

๘. หนองตาบุญ ตั้งอยู่หมู่ที่ ๑๑ ใช้ในการกักเก็บน้ำเพื่อผลิตน้ำประปาของหมู่ที่ ๑๑ และการเกษตรกรรมหมู่ที่ ๔,๘,๑๑

๙. ฝายหนองตะเคียน ตั้งอยู่หมู่ที่ ๘ ใช้ในการกักเก็บน้ำเพื่อการเกษตรกรรมหมู่ที่ ๘,๙,๑๑

๑๐. ฝายบ้านตาแตรว ตั้งอยู่หมู่ที่ ๙ ใช้ในการกักเก็บน้ำเพื่อการเกษตรกรรมหมู่ที่ ๓,๘,๑๑

๑๑. ฝายบ้านอามุย ตั้งอยู่หมู่ที่ ๓ ใช้ในการกักเก็บน้ำเพื่อการเกษตรกรรมหมู่ที่ ๓,๘,๑๑

๑๒. หนองตาตรง ตั้งอยู่หมู่ที่ ๕ ใช้ในการกักเก็บน้ำเพื่อการเกษตรกรรมหมู่ที่ ๕

๑๓. หนองเพาะ ตั้งอยู่หมู่ที่ ๑๒ ใช้ในการกักเก็บน้ำเพื่อผลิตน้ำประปาของหมู่ที่ ๑๒

สิ่งแวดล้อม

ในเขตพื้นที่องค์การบริหารส่วนตำบลเทพรักษา มีทั้งหมด ๑๓ หมู่บ้าน สภาพพื้นที่เป็นชุมชนในชนบท ไม่มีโรงงานอุตสาหกรรม พื้นที่ส่วนใหญ่ใช้ทำการเกษตร สภาพป่าไม้จะเป็นป่าชุมชนพื้นที่ป่าดอนป่า พื้นที่ป่าสาธารณประโยชน์และเขตรักษาพันธุ์สัตว์ป่าห้วยทับทัน-ห้วยสำราญ ไม่มีปัญหาด้านการจัดเก็บขยะมูลฝอย ปริมาณขยะไม่มากนักประชาชนใช้วิธีกำจัดขยะมูลฝอยที่ต้นทางตามบ้านเรือนของตนเองตามความเหมาะสมและไม่เกิดมลภาวะและอันตรายแก่ส่วนรวมในพื้นที่

ปฏิทินการเกิดสาธารณภัย
องค์การบริหารส่วนตำบลเทพรักษา

ลำดับ	ประเภท สาธารณภัย	พื้นที่เกิดภัย	เดือน												
			ม.ค	ก.พ	มี.ค	เม.ย	พ.ค	มิ.ย	ก.ค	ส.ค	ก.ย.	ต.ค	พ.ย	ธ.ค	
๑	วาตภัย	หมู่ที่๑ - ๑๓													
๒	ภัยทางถนน	หมู่ที่๑ - ๑๓													
๓	ภัยแล้ง	หมู่ที่๑ - ๑๓													
๔	อุกภัย	หมู่ที่๑ - ๑๓													
๕	อัคคีภัย	หมู่ที่๑ - ๑๓													
๖	ภัยหนาว	หมู่ที่๑ - ๑๓													
๗	ไฟป่า/หมวกควัน	หมู่ที่๑ - ๑๓													
๘	ดินโคลนถล่ม	หมู่ที่๑,๒,๑๐													
๙	โรคระบาดในคน	หมู่ที่๑ - ๑๓													
๑๐	ฝนทิ้งช่วง	หมู่ที่๑ - ๑๓													
๑๑	โรคระบาดใน สัตว์	หมู่ที่๑ - ๑๓													

หมายเหตุ สาธารณภัยที่ต้องเฝ้าระวังทั้งปี

๑. ภัยทางถนน
๒. อัคคีภัย
๓. โรคระบาดในคน
๔. โรคระบาดในสัตว์

๒.๕ สถิติการเกิดสาธารณภัยขององค์การบริหารส่วนตำบลเทพรักษา

(ประวัติการเกิดภัยเรียงตามระดับความรุนแรงของภัยจากมาก ไปหาน้อย)

สถิติการเกิดวาตภัย

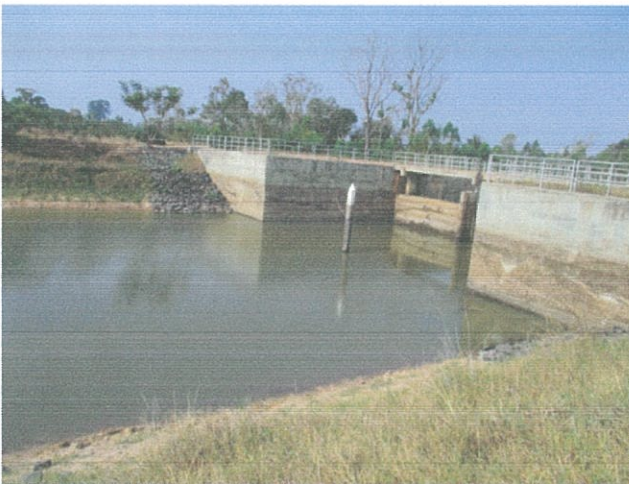
วัน เดือน ปี ที่เกิดภัย	สาเหตุการเกิด ภัย	พื้นที่ประสบภัย (หมู่ที่/ชุมชน)	จำนวน บ้านเรือน เสียหายทั้ง หลัง (หลัง)	จำนวน บ้านเรือน เสียหายบางส่วน (หลัง)	มูลค่าความเสียหาย (บาท)
๒๕๕๔	พายุฤดูร้อน	หมู่ที่ ๙	-	๑	๘,๑๐๐.๐๐
๒๕๕๕	พายุฤดูร้อน	หมู่ที่ ๔,๕,๗,๘,๙	-	๒๕	-
๒๕๕๗	พายุฤดูร้อน	หมู่ที่ ๑,๒,๕,๖,๑๑,๑๓	-	๖๒	๙๒,๓๓๙.๕๐.๐๐
๑/๒๕๕๘	พายุฤดูร้อน	หมู่ที่ ๑,๕,๗,๑๑,๑๒,๑๓	-	๕๖	๙๒,๕๔๐.๐๐
๒/๒๕๕๘	พายุฤดูร้อน	หมู่ที่ ๓,๘,๙,	-	-	๔๓,๖๘๑.๐๐
๑/๒๕๕๙	พายุฤดูร้อน	หมู่ที่ ๑,๓,๔,๕,๖,๗,๘,๙,๑๑	-	๖๐	๑๑๔,๑๙๖.๕๐.๐๐
๒/๒๕๕๙	พายุฤดูร้อน	หมู่ที่ ๓,๘,๙	-	๔๓	๔๖,๒๒๖.๐๐
๓/๒๕๕๙	พายุฤดูร้อน	ยางพารา หมู่ที่ ๓	-	๙	๖๘๔.๐๐
๑/๒๕๖๐	พายุฤดูร้อน	หมู่ที่ ๒,๑๐	-	๔	๓,๖๐๐.๐๐
๒/๒๕๖๐	พายุฤดูร้อน	หมู่ที่ ๒	-	๖	๒,๘๓๙.๐๐
๑/๒๕๖๑	พายุฤดูร้อน	หมู่ที่ ๙	-	๔	๑๙,๒๐๗.๐๐
๒/๒๕๖๑	พายุฤดูร้อน	หมู่ที่ ๒,๑๐,๑๓	-	๙	๖,๖๑๒.๐๐
๓/๒๕๖๑	พายุฤดูร้อน	หมู่ที่ ๘,๑๐	-	๑๕	๒๔,๘๖๔.๐๐

แหล่งน้ำที่สำคัญในพื้นที่ตำบลเทพรักษาเพื่อป้องกันภัยแล้ง

๑. ฝ่ายบ้านอามุย บ้านอามุย หมู่ที่ ๓ ตำบลเทพรักษา



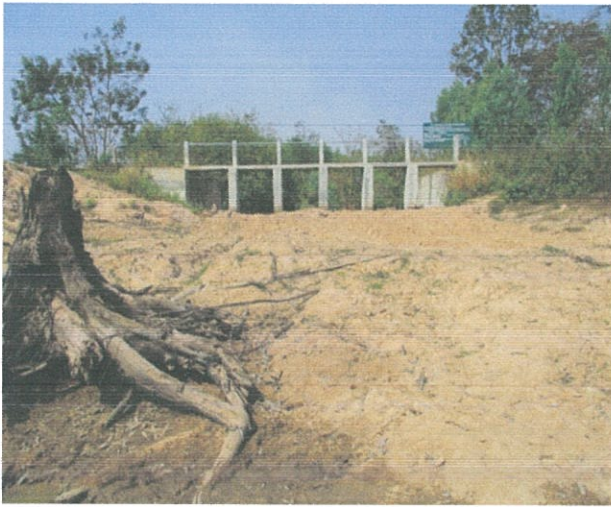
๒. ฝ่ายหนองตะเคียน บ้านตาพราม หมู่ที่ ๘ ตำบลเทพรักษา



๓. ฝ่ายหนองตาบุญ พัยคัม หมู่ที่ บ้านไพร ๑๑ ตำบลเทพรักษา



๔. ฝ่ายหนองขนาน หมู่ที่ ๗ บ้านศาลา หมู่ที่ ๗ ตำบลเทพรักษา



๕. ฝ่ายบ้านลันแต่ หมู่ที่ ๖ ตำบลเทพรักษา



๖. อ่างเก็บน้ำ Y๖ บ้านเทพรักษา หมู่ที่ ๑ ตำบลเทพรักษา



๗. หนองตาตรง บ้านชำเบง หมู่ที่ ๕ ตำบลเทพรักษา



๘. หนองเพาะ บ้านสะเดาพัฒนา หมู่ที่ ๑๒ ตำบลเทพรักษา



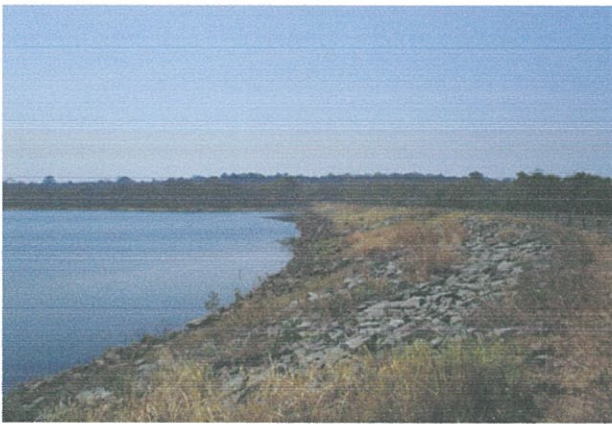
๙. อ่างเก็บน้ำ Y ๗ บ้านเทพรักษา หมู่ที่ ๑ ตำบลเทพรักษา



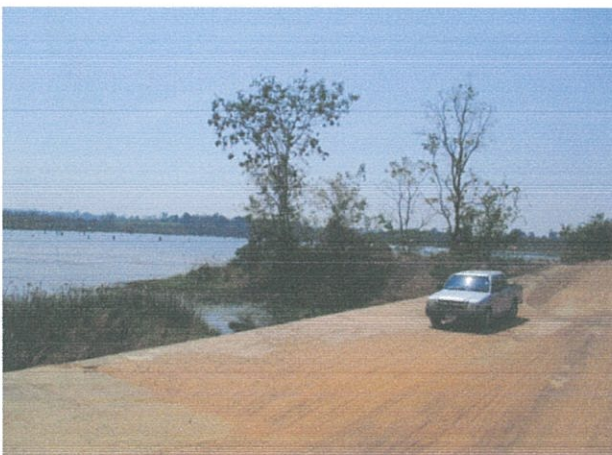
๑๐. อ่างกะเลงเวก ๒ บ้านทับทิมสยาม ๐๔ หมู่ที่ ๑๐ ตำบลเทพรักษา



๑๑. อ่างกะเลงเวก ๑ อยู่ในเขตอนุรักษ์ห้วยทับทัน - ห้วยสำราญ หมู่ที่ บ้านกะเลงเวก ๑



๑๒. อ่างเก็บน้ำห้วยเสน บ้านทับทิมสยาม ๐๔ หมู่ที่ ๑๐ ตำบลเทพรักษา



๒.๖ ข้อมูลพื้นที่เสี่ยงภัย

ที่	หมู่บ้าน/ชุมชน	ลักษณะทางกายภาพ	ประเภทภัยที่เกิดขึ้นบ่อยครั้ง/ คาดว่าจะเกิดขึ้น
๑	บ้านเทพรักษา	พื้นที่ตั้งหมู่บ้านเป็นที่ราบลุ่มสภาพดินเป็นดิน ร่วนปนทรายมีพื้นที่น้ำล้อมรอบด้านทิศตะวันตก ทิศตะวันออกทิศเหนือส่วนทิศใต้จะเป็นสวน ยางพารา มีถนนทางหลวงแผ่นดินหมายเลข ๒๓๒๘ ผ่านด้านทิศเหนือ และถนนลาดยาง ภายในชุมชนชุมชนมีความหนาแน่น ลักษณะที่ อยู่อาศัยเป็นแบบครึ่งปูนครึ่งไม้ มีอ่างเก็บน้ำว้าย ๗ อยู่ทิศตะวันออก อ่างเก็บน้ำว้าย ๖ อยู่ทางทิศ ตะวันตก มีลำห้วยว่าอันของไหลผ่าน	๑. वादภัย ๒. ภัยจากการคมนาคม ๓. ภัยแล้ง ๔. อุทกภัย ๕. อัคคีภัย ๖. ภัยจากไฟฟ้าและหมอก/ ควัน ๗. ภัยจากดินโคลนถล่ม ๘. ภัยหนาว ๙. โรคระบาดในคน ๑๐. ฝนทิ้งช่วง ๑๑. โรคระบาดในสัตว์
๒	บ้านกะเลงเวก	พื้นที่ตั้งหมู่บ้านเป็นที่สันดอนเนินสูงลาดเอียงไป ทางทิศตะวันตก ทิศเหนือ ทิศใต้ติดกับพื้นที่ป่า อนุรักษ์ห้วยทับทัน-ห้วยสำราญ สภาพดินเป็นดิน ร่วนปนทราย ลักษณะที่อยู่อาศัยแบบครึ่งปูนครึ่ง ไม้มีการจัดสรรที่อยู่อาศัยมาก่อน ความหนาแน่น น้อยมีถนนทางหลวงชนบทหมายเลข ๔๐๑๓ ผ่าน และถนนภายในหมู่บ้าน มีอ่างเก็บน้ำห้วย เสนอยู่ทิศตะวันตกหมู่บ้าน อ่างเก็บน้ำดาวีทอยู่ ด้านทิศใต้	๑. वादภัย ๒. ภัยจากการคมนาคม ๓. ภัยแล้ง ๔. อุทกภัย ๕. อัคคีภัย ๖. ภัยจากไฟฟ้าและหมอก/ ควัน ๗. ภัยจากดินโคลนถล่ม ๘. ภัยหนาว ๙. โรคระบาดในคน ๑๐. ฝนทิ้งช่วง ๑๑. โรคระบาดในสัตว์
๓	บ้านอามุย	พื้นที่ตั้งหมู่บ้านเป็นที่ราบลุ่มมีฝายเก็บน้ำบ้านอา มุยอยู่ทิศใต้หมู่บ้าน ทิศตะวันตกมีคลองส่งน้ำถึง อำเภอสังขะเป็นสวนยางพาราและทุ่งนามีลำห้วย แสนไหลตัดผ่านลักษณะที่อยู่อาศัยแบบครึ่งปูน ครึ่งไม้ ความหนาแน่นน้อย มีถนนลาดยางตัด ผ่านหมู่บ้าน	๑. वादภัย ๒. ภัยจากการคมนาคม ๓. ภัยแล้ง ๔. อุทกภัย ๕. อัคคีภัย ๖. ภัยจากไฟฟ้าและหมอก/ ควัน ๗. ภัยจากดินโคลนถล่ม ๘. ภัยหนาว ๙. โรคระบาดในคน ๑๐. ฝนทิ้งช่วง ๑๑. โรคระบาดในสัตว์

ข้อมูลพื้นที่เสี่ยงภัย

ที่	หมู่บ้าน/ชุมชน	ลักษณะทางกายภาพ	ประเภทภัยที่เกิดขึ้นบ่อยครั้ง/ คาดว่าจะเกิดขึ้น
๔	บ้านตาไท	พื้นที่ตั้งหมู่บ้านเป็นที่สันดอนลาดเอียงไปทางทิศ ตะวันออก ตั้งอยู่ที่ทิศตะวันตกของลำห้วยเสนมึ สะพานคอนกรีตข้าม ๒ จุดทิศใต้ทิศตะวันตกเป็น สวนยางพารา	๑. วาตภัย ๒. ภัยจากการคมนาคม ๓. ภัยแล้ง ๔. อุทกภัย ๕. อัคคีภัย ๖. ภัยจากไฟฟ้าและหมอก/ ควัน ๗. ภัยจากดินโคลนถล่ม ๘. ภัยหนาว ๙. โรคระบาดในคน ๑๐. ฝนทิ้งช่วง ๑๑. โรคระบาดในสัตว์
๕	บ้านชำเบง	พื้นที่ตั้งหมู่บ้านเป็นที่สันดอนลาดเอียงไปทั้ง สี ทิศ ทิศใต้มีถนนทางหลวงแผ่นดินหมายเลข ๒๓๒๘ ผ่าน	๑. วาตภัย ๒. ภัยจากการคมนาคม ๓. ภัยแล้ง ๔. อุทกภัย ๕. อัคคีภัย ๖. ภัยจากไฟฟ้าและหมอก/ ควัน ๗. ภัยจากดินโคลนถล่ม ๘. ภัยหนาว ๙. โรคระบาดในคน ๑๐. ฝนทิ้งช่วง ๑๑. โรคระบาดในสัตว์
๖	บ้านลันแต้	พื้นที่ตั้งหมู่บ้านเป็นที่สันดอนลาดเอียงไปทางทิศ ตะวันออก ทิศตะวันตก ทิศเหนือ ทิศใต้ มี ถนนทางหลวงชนบทหมายเลข ๔๐๑๓ ผ่าน	๑. วาตภัย ๒. ภัยจากการคมนาคม ๓. ภัยแล้ง ๔. อุทกภัย ๕. อัคคีภัย ๖. ภัยจากไฟฟ้าและหมอก/ ควัน ๗. ภัยจากดินโคลนถล่ม ๘. ภัยหนาว ๙. โรคระบาดในคน ๑๐. ฝนทิ้งช่วง ๑๑. โรคระบาดในสัตว์

ข้อมูลพื้นที่เสี่ยงภัย

ที่	หมู่บ้าน/ชุมชน	ลักษณะทางกายภาพ	ประเภทภัยที่เกิดขึ้นบ่อยครั้ง/ คาดว่าจะเกิดขึ้น
๗	บ้านศาลา	พื้นที่ตั้งหมู่บ้านเป็นที่สันดอนลาดเอียงไปทางทิศ ตะวันออก ทิศเหนือ ทิศใต้มีถนนทางหลวงชนบท หมายเลข ๔๐๑๓ ผ่าน	๑. วาตภัย ๒. ภัยจากการคมนาคม ๓. ภัยแล้ง ๔. อุทกภัย ๕. อัคคีภัย ๖. ภัยจากไฟฟ้าและหมอก/ ควัน ๗. ภัยจากดินโคลนถล่ม ๘. ภัยหนาว ๙. โรคระบาดในคน ๑๐. ฝนทิ้งช่วง ๑๑. โรคระบาดในสัตว์
๘	บ้านตาพราม	พื้นที่ตั้งหมู่บ้านเป็นที่ราบต่ำมีถนนทางหลวง ชนบทหมายเลข ๔๐๑๓ ผ่าน	๑. วาตภัย ๒. ภัยจากการคมนาคม ๓. ภัยแล้ง ๔. อุทกภัย ๕. อัคคีภัย ๖. ภัยจากไฟฟ้าและหมอก/ ควัน ๗. ภัยจากดินโคลนถล่ม ๘. ภัยหนาว ๙. โรคระบาดในคน ๑๐. ฝนทิ้งช่วง ๑๑. โรคระบาดในสัตว์
๙	บ้านตาแตรว	พื้นที่ตั้งหมู่บ้านเป็นที่ลาดเอียงไปทางทิศ ตะวันออกมีลำห้วยแสนผ่าน	๑. วาตภัย ๒. ภัยจากการคมนาคม ๓. ภัยแล้ง ๔. อุทกภัย ๕. อัคคีภัย ๖. ภัยจากไฟฟ้าและหมอก/ ควัน ๗. ภัยจากดินโคลนถล่ม ๘. ภัยหนาว ๙. โรคระบาดในคน ๑๐. ฝนทิ้งช่วง ๑๑. โรคระบาดในสัตว์

ข้อมูลพื้นที่เสี่ยงภัย

ที่	หมู่บ้าน/ชุมชน	ลักษณะทางกายภาพ	ประเภทภัยที่เกิดขึ้นบ่อยครั้ง/ คาดว่าจะเกิดขึ้น
๑๐	บ้านทับทิมสยาม ๐๔	พื้นที่ตั้งหมู่บ้านเป็นที่ลาดเอียงไปทางทิศ สภาพดินเป็นดินทราย	๑. วาตภัย ๒. ภัยจากการคมนาคม ๓. ภัยแล้ง ๔. อุทกภัย ๕. อัคคีภัย ๖. ภัยจากไฟฟ้าและหมอก/ ควัน ๗. ภัยจากดินโคลนถล่ม ๘. ภัยหนาว ๙. โรคระบาดในคน ๑๐. ฝนทิ้งช่วง ๑๑. โรคระบาดในสัตว์
๑๑	บ้านไพรพยัคฆ์	พื้นที่ตั้งหมู่บ้านเป็นที่ราบมีถนนทางหลวงชนบท หมายเลข ๔๐๑๓ ผ่าน	๑. วาตภัย ๒. ภัยจากการคมนาคม ๓. ภัยแล้ง ๔. อุทกภัย ๕. อัคคีภัย ๖. ภัยจากไฟฟ้าและหมอก/ ควัน ๗. ภัยจากดินโคลนถล่ม ๘. ภัยหนาว ๙. โรคระบาดในคน ๑๐. ฝนทิ้งช่วง ๑๑. โรคระบาดในสัตว์
๑๒	บ้านสะเดาพัฒนา	พื้นที่ตั้งหมู่บ้านเป็นที่สันดอนลาดเอียงไปทางทิศ ตะวันออก ทิศเหนือ ทิศใต้มีถนนทางหลวง แผ่นดินหมายเลข ๒๓๒๘ ผ่าน	๑. วาตภัย ๒. ภัยจากการคมนาคม ๓. ภัยแล้ง ๔. อุทกภัย ๕. อัคคีภัย ๖. ภัยจากไฟฟ้าและหมอก/ ควัน ๗. ภัยจากดินโคลนถล่ม ๘. ภัยหนาว ๙. โรคระบาดในคน ๑๐. ฝนทิ้งช่วง ๑๑. โรคระบาดในสัตว์

ข้อมูลพื้นที่เสี่ยงภัย

ที่	หมู่บ้าน/ชุมชน	ลักษณะทางกายภาพ	ประเภทภัยที่เกิดขึ้นบ่อยครั้ง/ คาดว่าจะเกิดขึ้น
๑๓	บ้านสันเต้อุดมสุข	พื้นที่ลาดเอียงไปทางทิศเหนือมีลำห้วยผ่านมีถนน ทางหลวงชนบทหมายเลข ๔๐๑๓ ผ่าน	๑. วาตภัย ๒. ภัยจากการคมนาคม ๓. ภัยแล้ง ๔. อุทกภัย ๕. อัคคีภัย ๖. ภัยจากไฟฟ้าและหมอก/ ควัน ๗. ภัยจากดินโคลนถล่ม ๘. ภัยหนาว ๙. โรคระบาดในคน ๑๐. ฝนทิ้งช่วง ๑๑. โรคระบาดในสัตว์

๒.๗ การวิเคราะห์ความเสี่ยงภัยในพื้นที่ขององค์การบริหารส่วนตำบลเทพรักษา

จากข้อมูลสำคัญดังกล่าวเบื้องต้นทำให้องค์การบริหารส่วนตำบลเทพรักษามีความเสี่ยงต่อการเกิดสาธารณภัย ดังนี้ (เรียงจากความเสียหายมากไปหาน้อยตามลำดับ)

ลำดับ ที่	ประเภท ของภัย	ลักษณะของการเกิดภัย
๑	วาตภัย (Storm)	<p>วาตภัย (Storm)</p> <p>วาตภัย เป็นสาธารณภัยที่มีสาเหตุจากพายุลมแรง จนทำให้เกิดความเสียหายแก่อาคาร บ้านเรือน ต้นไม้ และสิ่งก่อสร้าง รวมถึงชีวิตของประชาชน โดยมีสาเหตุจากปรากฏการณ์ทางธรรมชาติ คือพายุฝนฟ้าคะนอง พายุฤดูร้อน และพายุหมุนเขตร้อน (ดีเปรสชัน ไชนันร้อน ใต้ฝุ่น) โดยเฉพาะพายุหมุนเขตร้อนจะส่งผลกระทบต่อพื้นที่เป็นบริเวณกว้างนับร้อยตาราง กิโลเมตร (บริเวณที่ศูนย์กลางของพายุเคลื่อนที่ผ่านจะได้รับผลกระทบมากที่สุด) เมื่อพายุมีกำลังแรงในชั้นดีเปรสชันจะทำให้เกิดฝนตกหนักและมักมีอุทกภัยตามมาหากพายุมีกำลังแรงขึ้นเป็นพายุไชนันร้อนหรือพายุใต้ฝุ่น จะก่อให้เกิดภัยหลายอย่างพร้อมกันทั้งวาตภัย อุทกภัยและคลื่นพายุชายฝั่งทะเล (Strom Surge) ซึ่งเป็นอันตรายและอาจก่อให้เกิดความเสียหายอย่างร้ายแรง ทำให้มีผู้เสียชีวิตจำนวนมากได้</p> <p>ในพื้นที่ตำบลเทพรักษาเกิดวาตภัยขึ้นระหว่างเดือนกุมภาพันธ์ถึงเดือนตุลาคมของทุกปี</p>
๒	ภัยจากการ คมนาคม	<p>ภัยจากการคมนาคม</p> <p>การพัฒนาทางด้านเศรษฐกิจและสังคมอย่างต่อเนื่องของประเทศซึ่งส่งผลให้เกิดภัยจากการคมนาคมมีมากขึ้นและเป็นสาเหตุของการเสียชีวิตในลำดับต้นๆ ของประชากรของประเทศ รวมทั้งความสูญเสียด้านอื่น ๆ เช่น ความเสียหายต่อครอบครัวและสังคม การสูญเสียค่ารักษาพยาบาลจากอุบัติเหตุการสูญเสียทรัพยากรบุคคลของชาติ ฯลฯ ซึ่งร้อยละ ๕๐ ของภัยจากการคมนาคม คือ อุบัติเหตุทางถนนโดยมีสาเหตุจากพฤติกรรมเสี่ยงในการใช้รถใช้ถนน การทำผิดกฎจราจร และการดื่มเครื่องดื่มแอลกอฮอล์แล้วขับขี การไม่สวมหมวกนิรภัย อีกทั้งยานพาหนะ สภาพถนน และสิ่งแวดล้อมที่ไม่ปลอดภัย จากข้อมูลของกระทรวงสาธารณสุขในแต่ละปีมีผู้เสียชีวิตจากอุบัติเหตุทางถนนประมาณ ๑๔,๐๐๐ คน หรือคิดเป็น ๒๑.๕๖ คนต่อประชากรหนึ่งแสนคน หรือเฉลี่ยเดือนละประมาณ ๑,๑๖๖ คน โดยมีความสูญเสียชีวิตและทรัพย์สิน</p> <p>ในพื้นที่ตำบลเทพรักษาเกิดภัยทางถนนมีความถี่เพิ่มสูงขึ้นเรื่อยๆจุดที่เกิดภัยเป็นจุดตัดของถนนทางหลวงหมายเลข ๒๓๒๘ ตัดกับทางหลวงชนบทหมายเลข ๔๐๑๓ และทางตัดในหมู่บ้าน สีแยกบ้านสันเต้ สีแยกบ้านชำเบง และถนนภายในหมู่บ้าน เกิดขึ้นตลอดทั้งปี</p>

ลำดับ ที่	ประเภท ของภัย	ลักษณะของการเกิดภัย
๓	ภัยแล้ง (Drought)	<p>ภัยแล้ง (Drought)</p> <p>ภัยแล้ง เกิดขึ้นเนื่องจากน้ำฝน น้ำใต้ดินหรือน้ำในแหล่งน้ำตามธรรมชาติ หรืออ่างเก็บน้ำ มีน้อยกว่าปกติในช่วงเวลาหนึ่ง โดยมีปริมาณน้อยกว่าที่พืช คน หรือสัตว์ต้องการ ซึ่งเป็นสภาวะการขาดแคลนน้ำอุปโภคและบริโภค รวมถึง น้ำเพื่อการเกษตรและอุตสาหกรรมในพื้นที่ใดพื้นที่หนึ่งเป็นเวลานานจนก่อให้เกิดความเสียหาย และส่งผลกระทบต่อชุมชน สังคม และระบบเศรษฐกิจโดยรวม และจากสภาวะการเปลี่ยนแปลงของสภาพภูมิอากาศเป็นสาเหตุให้ฤดูฝนสั้นขึ้น ซึ่งหมายความว่าฤดูแล้งจะยาวนานขึ้น พื้นที่ตอนบนของประเทศจะมีปริมาณฝนตกน้อยลง ทำให้ปริมาณน้ำในเขื่อนและอ่างเก็บน้ำทั่วประเทศมีปริมาณไม่เพียงพอเพื่ออุปโภคบริโภค และเพื่อการเกษตร โดยเฉพาะพื้นที่นอกเขตชลประทาน นอกจากนี้ความเจริญของชุมชน การขยายตัวทางเศรษฐกิจ เช่น ภาคอุตสาหกรรม ภาคธุรกิจ บริการ และจำนวนประชากรที่ได้มีการขยายตัวเพิ่มขึ้นพร้อมกัน ทำให้มีความต้องการใช้น้ำในกิจกรรมต่าง ๆ ของทุกภาคส่วนมากขึ้น จึงเป็นปัจจัยหนึ่งที่ทำให้เกิดปัญหาการขาดแคลนน้ำตามมา</p> <p>พื้นที่ตำบลเทพรักษาเกิดภัยแล้งระหว่างเดือนมกราคมถึงเดือนพฤษภาคมของทุกปี</p>
๔	อุทกภัย (Flood)	<p>อุทกภัย (Flood)</p> <p>อุทกภัย เป็นสาธารณภัยที่เกิดจากฝนตกหนัก และฝนตกสะสมเป็นเวลานาน ทำให้เกิดน้ำป่าไหลหลาก น้ำท่วมฉับพลัน น้ำท่วมขัง และน้ำล้นตลิ่ง ประชาชนได้รับความเดือดร้อน สิ่งสาธารณประโยชน์และทรัพย์สินของประชาชนได้รับความเสียหายโดยมีสาเหตุหลัก ได้แก่ มรสุมตะวันตกเฉียงใต้ที่พัดปกคลุมทะเลอันดามันและประเทศไทยในช่วงเดือนพฤษภาคมถึงกันยายน มรสุมตะวันออกเฉียงเหนือที่พัดปกคลุมอ่าวไทยและภาคใต้ในช่วงเดือนตุลาคมถึงธันวาคม ร่องมรสุมที่พาดผ่านภาคเหนือและภาคตะวันออกเฉียงเหนือภาคกลาง รวมถึงหย่อมความกดอากาศต่ำ และพายุหมุนเขตร้อน (ดีเปรสชัน ไชนันร้อน และได้ฝุ่น) นอกจากนี้ยังมีสาเหตุอื่น ๆ ที่ไม่ได้เกิดขึ้นจากธรรมชาติ เช่น อ่างเก็บน้ำ เขื่อนแตก เป็นต้น ในระยะหลังปัญหาอุทกภัยเริ่มมีความรุนแรงขึ้น มีมูลค่าความเสียหายสูงมากขึ้น</p> <p>พื้นที่ตำบลเทพรักษาเกิดอุทกภัยระหว่างเดือนมิถุนายนถึงเดือนตุลาคมของทุกปี</p>
๕	อัคคีภัย (Fire)	<p>อัคคีภัย (Fire)</p> <p>อัคคีภัย เป็นสาธารณภัยประเภทหนึ่งที่เกิดจากไฟ ไฟเป็นพลังงานอย่างหนึ่งที่ทำให้ความร้อน โดยความร้อนของไฟที่ขาดการควบคุม ดูแล จะทำให้เกิดการติดต่อกลุกลามไปตามบริเวณที่มีเชื้อเพลิงเกิดการลุกไหม้ต่อเนื่อง หากปล่อยเวลาของการลุกไหม้นานเกินไป จะทำให้เกิดการลุกลามมากยิ่งขึ้น สภาวะของไฟจะรุนแรงมากขึ้น ถ้าการลุกไหม้มีเชื้อเพลิงหนาหรือมีไอของเชื้อเพลิงถูกขับออกมามาก ความร้อนแรงก็จะมากยิ่งขึ้น สิ่งที่ทำให้เกิดอัคคีภัยได้ง่าย ได้แก่ เชื้อเพลิง สารเคมี หรือวัตถุใด ๆ ที่มีสถานะเป็นของแข็งของเหลว หรือก๊าซอยู่ในภาวะพร้อมจะเกิดการสันดาปจากการจุดติดใด ๆ หรือจากการสันดาปเองโดยมีความสูญเสียที่ผ่านมา</p> <p>พื้นที่ตำบลเทพรักษาเกิดอัคคีภัยภัยระหว่างเดือนมกราคมถึงเดือนธันวาคมของทุกปี</p>

ลำดับ ที่	ประเภท ของภัย	ลักษณะของการเกิดภัย
๖	ภัยจากไฟ ป่าและ หมอกควัน (Forest Fire & Smoke)	<p>ภัยจากไฟป่าและหมอกควัน (Forest Fire & Smoke)</p> <p>ไฟป่า คือ ไฟที่เกิดขึ้นแล้วลุกลามไปได้โดยอิสระปราศจากการควบคุม เผาผลาญเชื้อเพลิงธรรมชาติในป่า ปัจจุบันระดับของการเกิดไฟป่าในประเทศไทยมีความรุนแรงมากจนกลายเป็นปัจจัยที่รบกวนความสมดุลของระบบนิเวศอย่างรุนแรง ส่งผลกระทบต่อพืช ดิน น้ำ สัตว์ และสิ่งมีชีวิตต่าง ๆ รวมทั้งชีวิตและทรัพย์สินของประชาชน ตลอดจนเศรษฐกิจ สังคม และการท่องเที่ยวในทุกพื้นที่ของประเทศไทย นอกจากนี้ไฟป่ายังก่อให้เกิดวิกฤตมลพิษหมอกควันจนกลายเป็นปัญหาใหญ่ที่ส่งผลกระทบต่อสุขภาพอนามัย และการดำรงชีวิตของประชาชนเป็นวงกว้าง ตัวอย่างกรณีสนามบินจังหวัดแม่ฮ่องสอนต้องยกเลิกเที่ยวบินเป็นจำนวนมากเนื่องจากหมอกควันทำให้ทัศนวิสัยไม่ดี เป็นอันตรายต่อการขึ้นลงของเครื่องบิน</p> <p>พื้นที่ตำบลเทพรักษาเกิดไฟป่าและหมอกควันระหว่างเดือนกุมภาพันธ์ถึงเดือนพฤษภาคม</p>
๗	ภัยจากดิน โคลนถล่ม (Landslid)	<p>ภัยจากดินโคลนถล่ม (Landslide)</p> <p>ภัยจากดินโคลนถล่ม มักเกิดขึ้นพร้อมกันหรือเกิดตามมาหลังจากเกิดน้ำป่าไหลหลากอันเนื่องมาจากพายุฝนทำให้เกิดฝนตกหนักอย่างต่อเนื่องรุนแรง ส่งผลให้มวลดินและหินไม่สามารถรองรับการอุ้มน้ำได้ จึงเกิดการเคลื่อนตัวตามอิทธิพลของแรงโน้มถ่วงของโลก ปัจจุบันปัญหาดินโคลนถล่มเกิดบ่อยมากขึ้นและมีความรุนแรงเพิ่มมากขึ้น อันมีสาเหตุมาจากพฤติกรรมของมนุษย์ เช่น การตัดไม้ทำลายป่า การทำการเกษตรในพื้นที่ลาดชัน การทำลายหน้าดิน เป็นต้น</p> <p>พื้นที่ตำบลเทพรักษาเกิดอุทกภัยระหว่างเดือนมิถุนายนถึงเดือนกันยายนของทุกปี</p>
๘	ภัยหนาว	<p>ภัยหนาว</p> <p>ภัยจากอากาศหนาวมักเกิดขึ้นทั่วไปในช่วงระหว่างเดือนธันวาคม ถึงเดือนมกราคมของทุกปี โดยเฉพาะในพื้นที่ภาคเหนือ ภาคตะวันออกเฉียงเหนือ ซึ่งเป็นช่วงที่บริเวณความกดอากาศสูงสุดจากประเทศสาธารณรัฐประชาชนจีนได้แผ่อิทธิพลปกคลุมพื้นที่ของประเทศไทยตอนบน ได้รับผลกระทบ ทำให้อากาศมีสภาพหนาวจัด ส่งผลให้ประชาชนได้รับความเดือดร้อน ลักษณะอากาศในฤดูหนาวพิจารณาจากอุณหภูมิต่ำสุดของแต่ละวันโดยมีเกณฑ์การพิจารณา ดังนี้</p> <ol style="list-style-type: none"> ๑. อากาศหนาวจัดอุณหภูมิอยู่ต่ำกว่า ๘.๐ องศาเซลเซียส ๒. อากาศหนาวอุณหภูมิอยู่ระหว่าง ๘.๐ - ๑๕.๙ องศาเซลเซียส ๓. อากาศเย็นอุณหภูมิอยู่ระหว่าง ๑๖.๐ - ๒๒.๙ องศาเซลเซียส <p>พื้นที่ตำบลเทพรักษาเกิดหนาวระหว่างเดือนพฤศจิกายนถึงเดือนกุมภาพันธ์ของทุกปี</p>

ลำดับ ที่	ประเภท ของภัย	ลักษณะของการเกิดภัย
๙	โรคระบาด (Infectious disease)	โรคระบาด (Infectious disease) โรคระบาด เป็นโรคที่เกิดขึ้นในระยะเวลาเดียวกันในชุมชนหรือในแหล่งหนึ่งแหล่งใดใน อัตราสูงกว่าสถานการณ์ปกติที่ควรเป็น โดยการติดเชื่อนั้นลูกกลมแพร่กระจายจากแหล่งที่อยู่ ใกล้เคียงจุดเริ่มต้นของโรค และสามารถแพร่กระจายลูกกลมไปยังชุมชนอื่น ๆ ที่อยู่ไกลออกไป ในช่วงหลายทศวรรษที่ผ่านมาได้เกิดโรคระบาดอย่างต่อเนื่องทั้งโรคติดต่ออุบัติใหม่ที่เกิดจาก เชื้อชนิดใหม่ที่เพิ่งค้นพบการระบาดของในมนุษย์หรือโรคติดต่อที่พบในพื้นที่ใหม่ เช่น โรคเอดส์ โรคซาร์ โรคไข้หวัดนก โรคติดต่อไวรัสอีโบล่า เป็นต้นสำหรับโรคติดต่ออุบัติซ้ำเป็นโรคติดต่อ ที่เคยแพร่ระบาดในอดีตที่สงบไปแล้วแต่กลับระบาดขึ้นใหม่ เช่นโรคไข้ปวดข้อยุงลาย กาฬโรค เป็นต้น ทั้งนี้ โรคติดต่ออุบัติใหม่หรือโรคติดต่ออุบัติซ้ำจะเกิดขึ้นอยู่เป็นระยะ ๆ ซึ่งอาจมีความ เสี่ยงที่เกิดการแพร่กระจายเชื้อมาจากประเทศเพื่อนบ้านอีกด้วย โรคระบาดที่สำคัญ ๆ สรุป ดังนี้โรคไข้หวัดนก โรคไข้เลือดออก โรคไข้หวัดใหญ่สายพันธุ์ใหม่ ๒๐๐๙ (H๑N๑) โรคติดต่อ ระบบทางเดินหายใจเฉียบพลัน(Middle East Respiratory Syndrome : MERS - CoV) โรคไข้ปวดข้อยุงลาย ๒๕๕๗ โรคติดต่อไวรัสอีโบล่า พื้นที่ตำบลเทพรักษาเกิดโรคระบาดได้ตลอดทั้งปี
๑๐	ฝนทิ้งช่วง	ฝนทิ้งช่วงเกิดขึ้นในระหว่างช่วงเดือนมิถุนายนถึงเดือนสิงหาคมในแต่ละปีส่งผลกระทบต่อ พืชผลทางการเกษตรประเภทข้าวนาปีและพืชทางการเกษตรอื่นๆภายในตำบลเทพรักษา เกิดในช่วงเดือนมิถุนายนถึงเดือนสิงหาคมของทุกปี
๑๑	โรคระบาด ในสัตว์	โรคระบาดในสัตว์เป็นภัยประเภทหนึ่งที่มีเกิดขึ้นในพื้นที่ใดพื้นที่หนึ่งแบบฉับพลัน มีการ ระบาดที่รวดเร็ว รุนแรง และสามารถกระจายจากพื้นที่หนึ่งไปสู่พื้นที่อื่น ๆ หรือประเทศอื่นได้ โดยง่าย ในยุคปัจจุบัน นอกจากโรคระบาดจากสัตว์สู่สัตว์แล้ว อาจเป็นอันตรายต่อคน เศรษฐกิจ และความมั่นคงของประเทศ หากไม่มีการป้องกัน ควบคุม และแก้ไขที่มีประสิทธิภาพเพียงพอ พื้นที่ตำบลเทพรักษาเกิดโรคระบาดได้ตลอดทั้งปี

จากความเสี่ยงต่อภัยพิบัติ ดังกล่าวข้างต้น ส่งผลกระทบต่อชีวิตและทรัพย์สินของประชาชนและของรัฐ
ดังนั้น องค์การบริหารส่วนตำบลเทพรักษา จึงจัดทำแผนปฏิบัติการในการป้องกันและบรรเทาสาธารณภัยองค์การบริหาร
ส่วนตำบลเทพรักษา ประจำปี พ.ศ. ๒๕๖๑ ขึ้นเพื่อป้องกันการสูญเสียชีวิต/ทรัพย์สินและบรรเทาความเดือดร้อนให้กับ
ประชาชนผู้ประสบภัย