

### บทที่ ๓

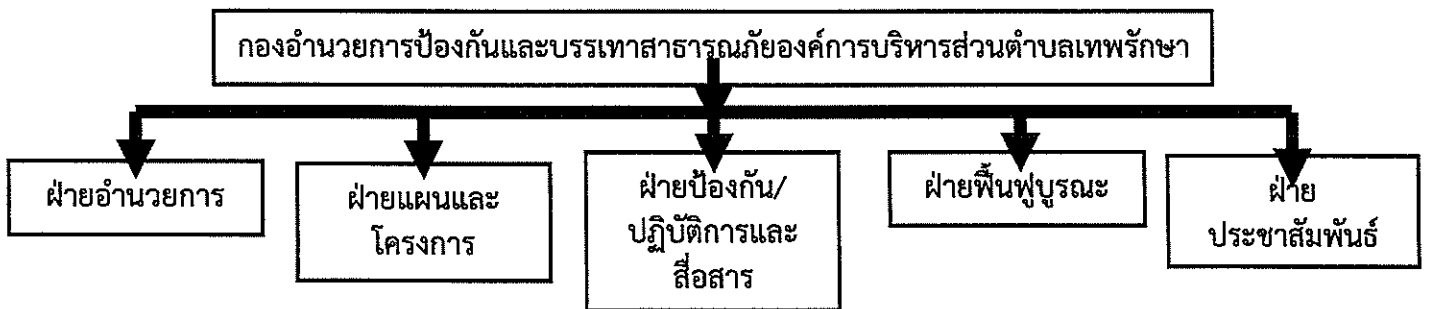
#### องค์กรปฏิบัติในการป้องกันและบรรเทาสาธารณภัยองค์การบริหารส่วนตำบลเทพรักษา

##### ๓.๑ องค์กรปฏิบัติ

กองอำนวยการป้องกันและบรรเทาสาธารณภัยองค์การบริหารส่วนตำบลเทพรักษา เป็นองค์กรหลักในการบริหารจัดการสาธารณภัยในเขตพื้นที่ความรับผิดชอบ มีภารกิจในการอำนวยการป้องกันและบรรเทาสาธารณภัย รวมถึงควบคุมการปฏิบัติงาน ประสานการปฏิบัติกับภาคเอกชนและส่วนราชการหน่วยงานที่เกี่ยวข้องและให้มีที่ทำการ โดยให้ใช้ที่ทำการสำนักงานองค์การบริหารส่วนตำบลเทพรักษา เป็นสำนักงานของผู้อำนวยการท้องถิ่น มีนายกองค์การบริหารส่วนตำบลเทพรักษาเป็นผู้อำนวยการ ปลัดองค์การบริหารส่วนตำบลเป็นผู้ช่วยผู้อำนวยการท้องถิ่น กำหนดผู้ใหญ่บ้าน และภาคเอกชนในพื้นที่ร่วมปฏิบัติงานในกองอำนวยการป้องกันและบรรเทาสาธารณภัย รับผิดชอบในการป้องกันและบรรเทาสาธารณภัยในเขตองค์การบริหารส่วนตำบลเทพรักษาเป็นหน่วยเผชิญเหตุเมื่อเกิดภัยพิบัติขึ้นในพื้นที่ โดยเชื่อมโยงการบังคับบัญชาและการปฏิบัติกับกองอำนวยการป้องกันและบรรเทาสาธารณภัยทุกระดับ

๑. ในภาวะปกติ (ยังไม่เกิดภัย)

#### โครงสร้างกองอำนวยการป้องกันและบรรเทาสาธารณภัยองค์การบริหารส่วนตำบลเทพรักษา



โครงสร้างกองอำนวยการป้องกันและบรรเทาสาธารณภัยองค์การบริหารส่วนตำบลเทพรักษา ประกอบด้วย ๕ ฝ่าย ได้แก่

- (๑) ฝ่ายอำนวยการ
- (๒) ฝ่ายแผนและโครงการ
- (๓) ฝ่ายป้องกันและปฏิบัติการ/สื่อสาร
- (๔) ฝ่ายฟื้นฟูบูรณะ
- (๕) ฝ่ายประชาสัมพันธ์

หน้าที่ของแต่ละฝ่าย

##### (๑) ฝ่ายอำนวยการ

ทำหน้าที่ อำนวยการ ควบคุม กำกับดูแล ในการป้องกันและบรรเทาสาธารณภัย เป็นไปอย่างมีประสิทธิภาพและประสิทธิผล และวางระบบการติดต่อสื่อสารในการป้องกันและบรรเทาสาธารณภัยระหว่างกองอำนวยการป้องกันและบรรเทาสาธารณภัยทุกระดับและฝ่ายที่เกี่ยวข้อง ให้การติดต่อเป็นไปอย่างรวดเร็วต่อเนื่องและเชื่อถือได้ตลอดเวลา

##### (๒) ฝ่ายแผนและโครงการ

ทำหน้าที่ เกี่ยวกับงานการวางแผนการป้องกันและบรรเทาสาธารณภัย การพัฒนาแผนงาน การพัฒนาเกี่ยวกับการป้องกันและบรรเทาสาธารณภัยในทุกขั้นตอน งานติดตามประเมินผลงานการฝึกซ้อมแผนฯ งานการจัดฝึกอบรมต่างๆ และงานการจัดทำโครงการเกี่ยวกับการป้องกันและบรรเทาสาธารณภัย

(๓) ฝ่ายป้องกันปฏิบัติการ/และฝ่ายสื่อสาร

ทำหน้าที่ ติดตามสถานการณ์ รวบรวมข้อมูล ประเมินสถานการณ์ที่อาจเกิดขึ้น วางมาตรการต่างๆ ในการป้องกันภัยมิให้ภัยเกิดขึ้น หรือเกิดขึ้นแล้วได้รับความเสียหายน้อยที่สุดจัดระบบแจ้งเตือนภัย การช่วยเหลือประชาชนผู้ประสบภัย งานการข่าว การรักษาความปลอดภัย และการปฏิบัติการจิตวิทยา และทำหน้าที่เป็นเจ้าหน้าที่ เกี่ยวกับการติดต่อสื่อสารกับหน่วยงานข้างเคียงและวางระบบเครื่องมือสื่อสารทุกชนิดให้สามารถใช้งานได้ตลอดเวลา

(๔) ฝ่ายฟื้นฟูบูรณะ

ทำหน้าที่ สืบหาความเสียหาย และความต้องการด้านต่างๆ จัดทำบัญชี ผู้ประสบสาธารณภัย ประสานงานกับทุกหน่วยงานที่เกี่ยวข้องกับการสงเคราะห์ผู้ประสบสาธารณภัย เพื่อให้การสงเคราะห์และฟื้นฟูคุณภาพชีวิตทั้งทางด้านร่างกายและจิตใจแก่ผู้ประสบสาธารณภัย พร้อมทั้งดำเนินการฟื้นฟูบูรณะ สิ่งที่ชำรุดเสียหายให้กลับคืนสู่สภาพเดิม หรือใกล้เคียงกับสภาพเดิมให้มากที่สุด

(๕) ฝ่ายประชาสัมพันธ์

ทำหน้าที่ เป็นเจ้าหน้าที่เกี่ยวกับการประชาสัมพันธ์ เผยแพร่ความรู้เกี่ยวกับการป้องกันและบรรเทาสาธารณภัยและการแถลงข่าวข้อเท็จจริงเกี่ยวกับความเสียหายและความช่วยเหลือ ให้แก่สื่อมวลชนและประชาชนทั่วไป ได้ทราบ



คำสั่งองค์การบริหารส่วนตำบลเทพรักษา

ที่ ๘๐ / ๒๕๕๙

เรื่อง จัดตั้งกองอำนวยการป้องกันและบรรเทาสาธารณภัยองค์การบริหารส่วนตำบลเทพรักษา

อาศัยอำนาจตามพระราชบัญญัติป้องกันและบรรเทาสาธารณภัย พ.ศ. ๒๕๕๐ และแผนการป้องกันและบรรเทาสาธารณภัยแห่งชาติ พ.ศ. ๒๕๕๘ องค์การบริหารส่วนตำบลเทพรักษา จึงจัดตั้งกองอำนวยการป้องกันและบรรเทาสาธารณภัยองค์การบริหารส่วนตำบลเทพรักษา อำเภอสังขะ จังหวัดสุรินทร์ โดยมีองค์ประกอบและอำนาจหน้าที่ ดังนี้

๑. นายกององค์การบริหารส่วนตำบลเทพรักษา	ผู้อำนวยการ
๒. รองนายกององค์การบริหารส่วนตำบลเทพรักษา คนที่ ๑	ผู้ช่วยผู้อำนวยการ
๓. รองนายกององค์การบริหารส่วนตำบลเทพรักษา คนที่ ๒	ผู้ช่วยผู้อำนวยการ
๔. ปลัดองค์การบริหารส่วนตำบล	ผู้ช่วยผู้อำนวยการ
๕. รองปลัดองค์การบริหารส่วนตำบล	กรรมการ
๖. ผู้กำกับสถานีตำรวจภูธรตม	กรรมการ
๗. ผู้อำนวยการโรงพยาบาลส่งเสริมสุขภาพตำบลบ้านชำเบง	กรรมการ
๘. ผู้อำนวยการโรงพยาบาลส่งเสริมสุขภาพตำบลเทพรักษา	กรรมการ

- |   |                  |
|---|------------------|
| ๙. ผู้อำนวยการโรงพยาบาลส่งเสริมสุขภาพตำบลบ้านทับทิมสยาม ๐๔      | กรรมการ          |
| ๑๐. ผู้อำนวยการโรงเรียนมัธยมทับทิมสยาม ๐๔ ในพระอุปถัมภ์         | กรรมการ          |
| ๑๑. ผู้อำนวยการโรงเรียนบ้านตาพราม                               | กรรมการ          |
| ๑๒. ครูใหญ่โรงเรียนตำรวจตระเวนชายแดนบ้านตาแตรว                  | กรรมการ          |
| ๑๓. ผู้อำนวยการโรงเรียนบ้านชำเบง                                | กรรมการ          |
| ๑๔. ผู้อำนวยการโรงเรียนบ้านลันแต่                               | กรรมการ          |
| ๑๕. ผู้อำนวยการโรงเรียนบ้านศาลา                                 | กรรมการ          |
| ๑๖. ผู้อำนวยการโรงเรียนบ้านกะเลงเวกทับทิมสยาม                   | กรรมการ          |
| ๑๗. กำนันตำบลเทพรักษา   | กรรมการ          |
| ๑๘. ผู้ใหญ่บ้านทุกหมู่บ้าน                                      | กรรมการ          |
| ๑๙. หัวหน้าสำนักปลัด  | กรรมการ          |
| ๒๐. ผู้อำนวยการกองคลัง  | กรรมการ          |
| ๒๑. ผู้อำนวยการกองช่าง  | กรรมการ          |
| ๒๒. ผู้อำนวยการกองการศึกษา ศาสนาและวัฒนธรรม                     | กรรมการ          |
| ๒๓. เจ้าพนักงานป้องกันและบรรเทาสาธารณภัย                        | เลขานุการ        |
| ๒๔. ผู้ช่วยเจ้าพนักงานป้องกันและบรรเทาสาธารณภัย<br>อำนาจหน้าที่ | ผู้ช่วยเลขานุการ |
๑. ปฏิบัติการป้องกันและบรรเทาสาธารณภัย และเป็นหน่วยเผชิญเหตุเมื่อเกิดสาธารณภัย
  ๒. จัดทำปฏิบัติการในการป้องกันและบรรเทาสาธารณภัยขององค์การบริหารส่วนตำบลเทพรักษา
  ๓. ช่วยเหลือผู้อำนวยการจังหวัดและผู้อำนวยการอำเภอ ตามที่ได้รับมอบหมาย
  ๔. สนับสนุนการป้องกันและบรรเทาสาธารณภัยให้แก่องค์กรปกครองส่วนท้องถิ่นพื้นที่ติดต่อหรือพื้นที่ใกล้เคียงเมื่อได้รับการร้องขอ

ทั้งนี้ ตั้งแต่บัดนี้เป็นต้นไป

สั่ง ณ วันที่ ๑ กุมภาพันธ์ พ.ศ. ๒๕๕๙

(นายเต็ม สามสี)

นายกองค์การบริหารส่วนตำบลเทพรักษา

ผู้อำนวยการท้องถิ่น

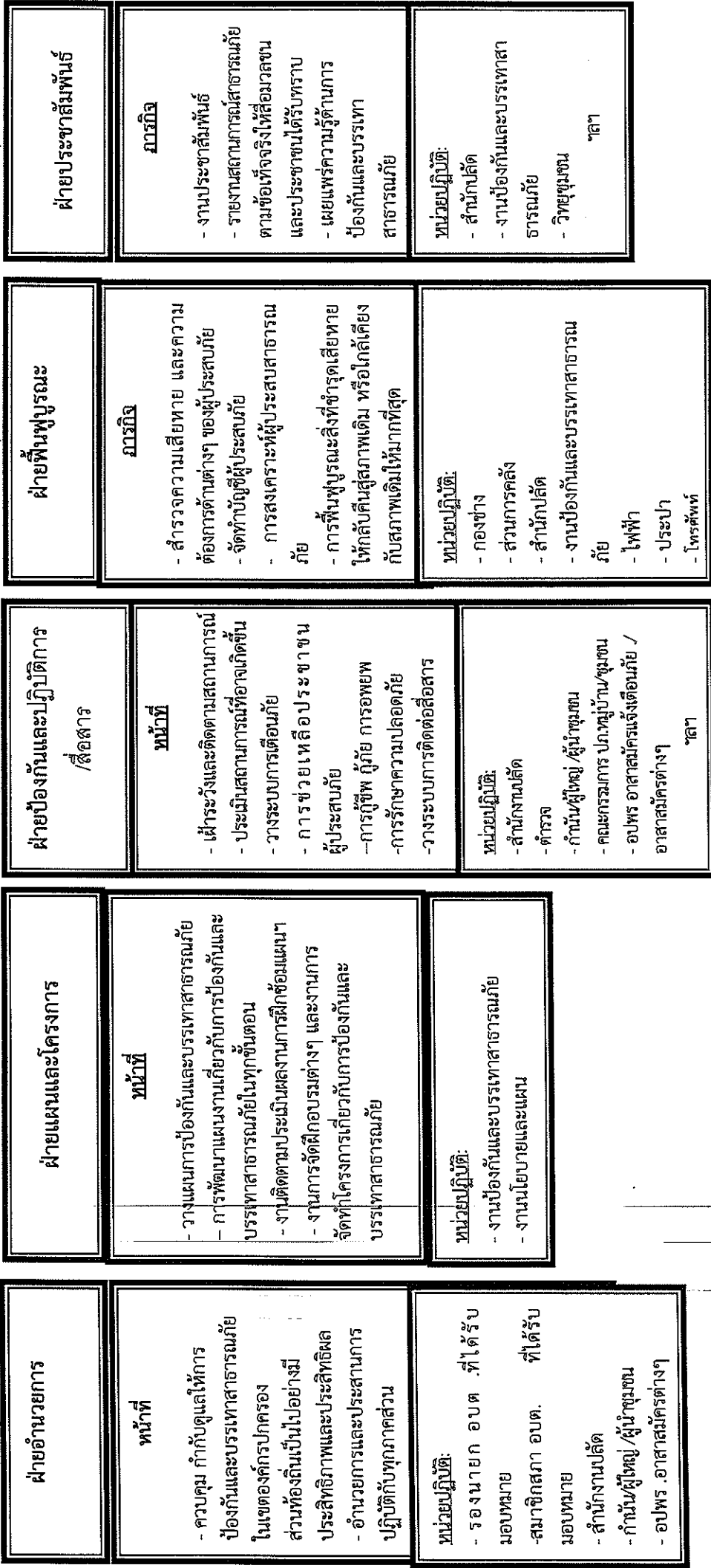
### ๓.๒ แหล่งที่มาของงบประมาณ

#### ๓.๒.๑ ภาวะปกติ

องค์การบริหารส่วนตำบลเทพรักษา ได้จัดทำกรอบการจัดสรรงบประมาณรายจ่ายประจำปีงบประมาณ พ.ศ. ๒๕๖๑

(๒) กำหนดให้มีแผนและขั้นตอนในการจัดหาวัสดุอุปกรณ์ เครื่องมือเครื่องใช้ และยานพาหนะ เพื่อใช้ในการป้องกันและบรรเทาสาธารณภัยขององค์การบริหารส่วนตำบลเทพรักษา

ศูนย์ปฏิบัติการฉุกเฉินองค์การบริหารส่วนตำบลเทพารักษ์  
(นายก อบต. ผู้อำนวยการ)



แผนภูมิที่ 3 : โครงสร้างศูนย์ปฏิบัติการฉุกเฉินองค์การบริหารส่วนตำบลเทพารักษ์

## ๓.๒ แหล่งที่มาของงบประมาณ

### ๓.๒.๒ ภาวะฉุกเฉิน

(๑) ใช้งบประมาณรายจ่ายจากแผนงานงบกลาง งบกลาง ประเภทสำรองจ่าย ประจำปีงบประมาณ พ.ศ. ๒๕๖๑ งบประมาณอนุมัติ ๑,๕๐๐,๐๐๐ บาท

เพื่อจ่ายเป็นค่าใช้จ่ายต่อการเผชิญเหตุสาธารณภัยตลอดทั้งปีเพื่อกรณีฉุกเฉินที่มีสาธารณภัยเกิดขึ้นหรือบรรเทาความเดือดร้อนของประชาชนเป็นส่วนรวมที่ไม่สามารถคาดการณ์ล่วงหน้า รวมถึงการป้องกันและแก้ปัญหา เช่น อุทกภัย ภัยแล้งภัยหนาว อัคคีภัย ฯลฯ โดยถือปฏิบัติตามหนังสือกระทรวงมหาดไทย ด่วนที่สุด ที่ มท ๐๓๓๓.๔/๖๖๗ ลงวันที่ ๑๒ มีนาคม ๒๕๕๕ และหนังสือกระทรวงมหาดไทย ด่วนมาก ที่ มท ๐๘๐๘.๒/ว๑๖๗๒ ลงวันที่ ๒๗ มิถุนายน ๒๕๕๗ และหนังสือกระทรวงมหาดไทย ด่วนที่สุดที่ มท ๐๘๐๘.๒/๔๐๗๒ ลงวันที่ ๑๕ กรกฎาคม ๒๕๕๙ เรื่อง ชักซ้อมแนวทางการจัดทำงบประมาณรายจ่ายประจำปีงบประมาณ พ.ศ.๒๕๖๐ ขององค์กรปกครองส่วนท้องถิ่น ตั้งจ่ายจากเงินรายได้

(๒) หรือใช้จ่ายเงินสะสม ตามระเบียบกระทรวงมหาดไทยว่าด้วยการรับเงิน การเบิกจ่ายเงิน การฝากเงิน การเก็บรักษาเงิน และการตรวจเงินขององค์กรปกครองส่วนท้องถิ่น พ.ศ. ๒๕๔๗ และที่แก้ไขเพิ่มเติม พ.ศ. ๒๕๔๘ (ฉบับที่ ๒) พ.ศ. ๒๕๔๘

(๓) ใช้เงินอุดหนุนเฉพาะกิจ จากงบประมาณขององค์กรปกครองส่วนท้องถิ่นตามระเบียบกระทรวงมหาดไทยว่าด้วยวิธีการงบประมาณขององค์กรปกครองส่วนท้องถิ่น พ.ศ. ๒๕๔๑ และหลักเกณฑ์ว่าด้วยการตั้งงบประมาณเพื่อการช่วยเหลือประชาชนตามอำนาจ หน้าที่ขององค์การบริหารส่วนจังหวัด เทศบาล และองค์การบริหารส่วนตำบล พ.ศ. ๒๕๔๓ ในการป้องกันและแก้ไขปัญหาสาธารณภัยเพื่อลดความสูญเสียและความเสียหายทั้งชีวิตและทรัพย์สินของประชาชนและของรัฐ ในกรณีที่องค์กรปกครองส่วนท้องถิ่นพื้นที่ติดต่อหรือใกล้เคียงกับองค์การบริหารส่วนตำบลเพชรรักษา

(องค์การบริหารส่วนตำบลตม, องค์การบริหารส่วนตำบลตาตม, องค์การบริหารส่วนตำบลอาโพน) ได้สนับสนุนการป้องกันและบรรเทาสาธารณภัยที่เกิดขึ้นในพื้นที่ให้ใช้งบประมาณขององค์การบริหารส่วนตำบลเพชรรักษา

เมื่อมีความจำเป็นต้องได้รับความช่วยเหลือจากเจ้าหน้าที่หรือหน่วยงานของรัฐที่อยู่นอกเขตองค์การบริหารส่วนตำบลเพชรรักษาแห่งพื้นที่ของตน ให้ผู้อำนวยการท้องถิ่นแจ้งผู้อำนวยการอำเภอหรือผู้อำนวยการจังหวัดแล้วแต่กรณี เพื่อสั่งการโดยเร็วต่อไป

๓.๒ เมื่อเกิดหรือคาดว่าจะเกิดภัยพิบัติขึ้นในเขตองค์การบริหารส่วนท้องถิ่น นายองค์การบริหารส่วนตำบลเพชรรักษา ซึ่งเป็นผู้อำนวยการท้องถิ่นมีหน้าที่ดำเนินการป้องกันและบรรเทาสาธารณภัยโดยเร็ว โดยการจัดตั้งศูนย์ปฏิบัติการฉุกเฉินท้องถิ่น เพื่อทำหน้าที่สาธารณภัยที่เกิดขึ้น จนกว่าสถานการณ์จะกลับเข้าสู่ภาวะปกติ พร้อมทั้งประสานกับส่วนราชการ ในพื้นที่ในการจัดการสาธารณภัยทุกขั้นตอน ในกรณีไม่สามารถควบคุมสถานการณ์สาธารณภัยตามขีดความสามารถโดยลำพัง ศูนย์ปฏิบัติการฉุกเฉินองค์การบริหารส่วนตำบลเพชรรักษา จะขอรับความช่วยเหลือจากกองอำนาจการป้องกันและบรรเทาสาธารณภัยในเขตพื้นที่ติดต่อหรือใกล้เคียง และหรือ กองอำนาจการป้องกันและบรรเทาสาธารณภัยอำเภอ