

## บทที่ ๒

### แนวคิดการจัดการความเสี่ยงจากสาธารณภัย

ปัจจุบันแนวคิดการบริหารจัดการสาธารณภัยของประเทศไทยมุ่งเน้นให้ความสำคัญมากขึ้นกับการดำเนินการอย่างยั่งยืน โดยให้ความสำคัญกับ “การจัดการความเสี่ยงจากสาธารณภัย” (Disaster Risk Management : DRM) ซึ่งประกอบด้วย การลดความเสี่ยงจากสาธารณภัย (Disaster Risk Reduction : DRR) ควบคู่กับการจัดการในภาวะฉุกเฉิน (Emergency Management) รวมถึงการฟื้นฟู (Recovery)

#### ๒.๑ ขอบเขตสาธารณภัย

ขอบเขตสาธารณภัยตามแผนปฏิบัติการในการป้องกันและบรรเทาสาธารณภัย องค์การบริหารส่วนตำบลเทพรักษา พ.ศ. ๒๕๖๒ ฉบับนี้ ให้เป็นไปตามความหมาย “สาธารณภัย” ตามมาตรา ๔ แห่งพระราชบัญญัติป้องกันและบรรเทาสาธารณภัย พ.ศ. ๒๕๕๐ ดังนี้

“อัคคีภัย วัตภัย อุทกภัย ภัยแล้ง โรคระบาดในมนุษย์ โรคระบาดสัตว์ โรคระบาดสัตว์น้ำ การระบาดของศัตรูพืช ตลอดจนภัยอื่นๆ อันมีผลกระทบต่อสาธารณสุข ไม่ว่าจะเกิดจากธรรมชาติ มีผู้ทำให้เกิดขึ้น อุบัติเหตุ หรือเหตุอื่นใด ซึ่งก่อให้เกิดอันตรายแก่ชีวิต ร่างกายของประชาชน หรือความเสียหาย แก่ทรัพย์สินของประชาชน หรือของรัฐ และให้หมายความรวมถึงภัยทางอากาศ และการก่อวินาศกรรมด้วย”

#### ๒.๒ ระดับการจัดการสาธารณภัย

ระดับการจัดการสาธารณภัยเป็นไปตามระดับการจัดการสาธารณภัยของแผนการป้องกันและบรรเทาสาธารณภัยแห่งชาติ พ.ศ. ๒๕๕๘ ทั้งนี้ ขึ้นอยู่กับพื้นที่ จำนวนประชากร ขนาดของภัย ความรุนแรง ผลกระทบและความซับซ้อนของภัยหรือความสามารถในการจัดการสาธารณภัย ที่ผู้มีอำนาจตามกฎหมาย ใช้ดุลยพินิจในการตัดสินใจเกี่ยวกับความสามารถในการเข้าควบคุมสถานการณ์เป็นหลัก โดยแบ่งเป็น ๔ ระดับ ดังนี้ ตารางที่ ๒-๑ : ระดับการจัดการสาธารณภัยของประเทศ ตามพระราชบัญญัติป้องกันและบรรเทาสาธารณภัย

พ.ศ. ๒๕๕๐

ระดับ	การจัดการ	ผู้มีอำนาจตามกฎหมาย
๑	สาธารณภัยขนาดเล็ก	ผู้อำนวยการอำเภอ ผู้อำนวยการท้องถิ่น ควบคุมและสั่งการ
๒	สาธารณภัยขนาดกลาง	ผู้อำนวยการจังหวัด ควบคุม สั่งการและบัญชาการ
๓	สาธารณภัยขนาดใหญ่	ผู้บัญชาการป้องกันและบรรเทาสาธารณภัยแห่งชาติ ควบคุม สั่งการและบัญชาการ
๔	สาธารณภัยร้ายแรงอย่างยิ่ง	นายกรัฐมนตรีหรือรองนายกรัฐมนตรีซึ่งนายกรัฐมนตรีมอบหมาย ควบคุม สั่งการและบัญชาการ

ที่มา : แผนการป้องกันและบรรเทาสาธารณภัยแห่งชาติ พ.ศ. ๒๕๕๘

เมื่อเกิดหรือคาดว่าจะเกิดสาธารณภัยขึ้นในพื้นที่ องค์การบริหารส่วนตำบลเทพรักษา/นายกองค์การบริหารส่วนตำบลเทพรักษา ในฐานะผู้อำนวยการท้องถิ่น ตามพระราชบัญญัติป้องกันและบรรเทาสาธารณภัย พ.ศ. ๒๕๕๐ มาตรา ๒๐ จะเข้าดำเนินการป้องกันและบรรเทาสาธารณภัยในเขตพื้นที่โดยเร็วเป็นลำดับแรก มีอำนาจสั่งการ ควบคุม และกำกับดูแลการปฏิบัติหน้าที่ของเจ้าพนักงานและอาสาสมัคร รวมทั้งติดตามสถานการณ์ที่เกิดขึ้น ประเมินโอกาสการขยายความรุนแรงของภัย เพื่อรายงานนายอำเภอให้เสนอต่อผู้ว่าราชการจังหวัดพิจารณาประกาศหรือยกระดับของภัยจากสาธารณภัยขนาดเล็กเป็นสาธารณภัยขนาดกลางต่อไป

#### ๒.๓ ยุทธศาสตร์การจัดการความเสี่ยงจากสาธารณภัย

แผนการป้องกันและบรรเทาสาธารณภัยแห่งชาติ พ.ศ. ๒๕๕๘ ได้กำหนดยุทธศาสตร์ การจัดการความเสี่ยงจากสาธารณภัย โดยมีเป้าหมายเพื่อให้ประเทศมีความพร้อมรับสถานการณ์ที่อาจเกิดขึ้น โดยการบูรณาการร่วมกันทุกภาคส่วน ซึ่งจะเป็นการสร้างมาตรฐานในการจัดการความเสี่ยงจากสาธารณภัยของประเทศ โดยให้ท้องถิ่น ชุมชน และภาคส่วนต่างๆ เข้ามามีส่วนร่วมในการจัดการความเสี่ยงจากสาธารณภัยนำไปสู่การพัฒนาที่ยั่งยืน รวมทั้ง

เพื่อเป็นการพัฒนาศักยภาพสังคมและท้องถิ่นเพื่อมุ่งเข้าสู่ “การรู้รับ – ปรับตัว – ฟื้นเร็วทั่ว – อย่างยั่งยืน” (Resilience) ประกอบด้วย ๔ ยุทธศาสตร์ ได้แก่

ยุทธศาสตร์ที่ ๑ การมุ่งเน้นการลดความเสี่ยงจากสาธารณภัย

ยุทธศาสตร์ที่ ๒ การบูรณาการการจัดการในภาวะฉุกเฉิน

ยุทธศาสตร์ที่ ๓ การเพิ่มประสิทธิภาพการฟื้นฟูอย่างยั่งยืน

ยุทธศาสตร์ที่ ๔ การส่งเสริมความร่วมมือระหว่างประเทศในการจัดการความเสี่ยงจากสาธารณภัย

**ยุทธศาสตร์ที่ ๑ การมุ่งเน้นการลดความเสี่ยงจากสาธารณภัย**

เป็นการลดโอกาสที่จะได้รับผลกระทบจากสาธารณภัยอย่างเป็นระบบ โดยการวิเคราะห์และ จัดการกับ ปัจจัยที่เป็นสาเหตุและผลกระทบของสาธารณภัย เพื่อลดความถี่และผลกระทบ ลดปัจจัยที่ทำให้เกิดความเปราะบาง และเพิ่ม ศักยภาพของบุคคล ชุมชน และสังคมให้เข้มแข็งในการจัดการปัญหาในปัจจุบัน รวมถึงป้องกัน ความเสียหายที่อาจ เกิดขึ้นในอนาคต

**ยุทธศาสตร์ที่ ๒ การบูรณาการการจัดการในภาวะฉุกเฉิน**

เป็นการเผชิญเหตุและจัดการสาธารณภัยในภาวะฉุกเฉินให้เป็นไปอย่างมีมาตรฐาน โดยการจักระบบ การจัดการทรัพยากรและภารกิจความรับผิดชอบ เพื่อเผชิญเหตุการณ์ฉุกเฉินที่เกิดขึ้นทุกรูปแบบ ได้อย่างมี ประสิทธิภาพ รวมถึงลดความสูญเสียที่จะมีต่อชีวิตและทรัพย์สินของประชาชน ทรัพยากรสภาพแวดล้อม สังคม และประเทศ ให้มีผลกระทบน้อยที่สุด

**ยุทธศาสตร์ที่ ๓ การเพิ่มประสิทธิภาพการฟื้นฟูอย่างยั่งยืน**

เป็นการปรับสภาพระบบสาธารณูปโภค การดำรงชีวิต และสภาวะวิถีความเป็นอยู่ของชุมชน ที่ประสบภัย ให้กลับสู่สภาวะปกติ หรือพัฒนาให้ดีกว่าและปลอดภัยกว่าเดิม (Build Back Better and Safer)ตามความเหมาะสม โดยการนำปัจจัยในการลดความเสี่ยงจากสาธารณภัยมาดำเนินการฟื้นฟู ซึ่งหมายรวมถึงการซ่อมสร้าง (reconstruction) และการฟื้นฟูสภาพ (rehabilitation)

**ยุทธศาสตร์ที่ ๔ การส่งเสริมความร่วมมือระหว่างประเทศในการจัดการความเสี่ยงจากสาธารณภัย**

เป็นการพัฒนาศักยภาพการจัดการความเสี่ยงจากสาธารณภัยของประเทศให้ได้มาตรฐานตามหลักสากล โดยการจักระบบและกลไกในการประสานความร่วมมือระหว่างประเทศให้มีประสิทธิภาพ ซึ่งการจัดการ ความเสี่ยง จากสาธารณภัยของประเทศจำเป็นต้องได้รับความร่วมมือจากทุกภาคส่วน ทั้งในประเทศและต่างประเทศ โดยคำนึงถึงระเบียบ กฎหมาย แนวทางปฏิบัติ การให้ความช่วยเหลือด้านมนุษยธรรม และประเพณีปฏิบัติ ให้สอดคล้องกับกรอบความร่วมมือระหว่างประเทศเป็นสำคัญ

แผนปฏิบัติการในการป้องกันและบรรเทาสาธารณภัย องค์การบริหารส่วนตำบลเทพรักษา พ.ศ. ๒๕๖๓ ฉบับนี้ มุ่งตอบสนองต่อยุทธศาสตร์การจัดการความเสี่ยงจากสาธารณภัยเพื่อสร้างความเชื่อมั่นและความปลอดภัย ในชีวิตและทรัพย์สินของประชาชนและของรัฐ โดยชุมชนมีบทบาทสำคัญเป็นอย่างมากในการเตรียมความพร้อมและลด ความเสี่ยงจากสาธารณภัย หากได้รับการพัฒนาศักยภาพรวมทั้งมีภูมิปัญญาท้องถิ่นก็สามารถทำให้ชุมชนของตนเอง มีความปลอดภัยจากสาธารณภัย โดยการมีส่วนร่วมของคนหลากหลายกลุ่มในชุมชน

**๒.๔ งบประมาณในการจัดการความเสี่ยงจากสาธารณภัย**

งบประมาณในการจัดการความเสี่ยงจากสาธารณภัยขององค์การบริหารส่วนตำบลเทพรักษา มีที่มาจาก ๒ แหล่งงบประมาณ ได้แก่

(๑) งบประมาณรายจ่ายประจำปี พ.ศ.๒๕๖๓ องค์การบริหารส่วนตำบลเทพรักษา (โครงการที่ใช้ งบประมาณขององค์กรปกครองส่วนท้องถิ่น)

(๒) งบประมาณอื่นๆ งบกลางของ องค์การบริหารส่วนตำบลเทพรักษา

## ๒.๔.๑ ภาวะปกติ

(๑) องค์การบริหารส่วนตำบลเทพรักษา จัดทำกรอบการจัดสรรงบประมาณรายจ่ายประจำปีงบประมาณ พ.ศ. ๒๕๖๓ องค์การบริหารส่วนตำบลเทพรักษา โดยกำหนดให้มีรายละเอียด ดังนี้

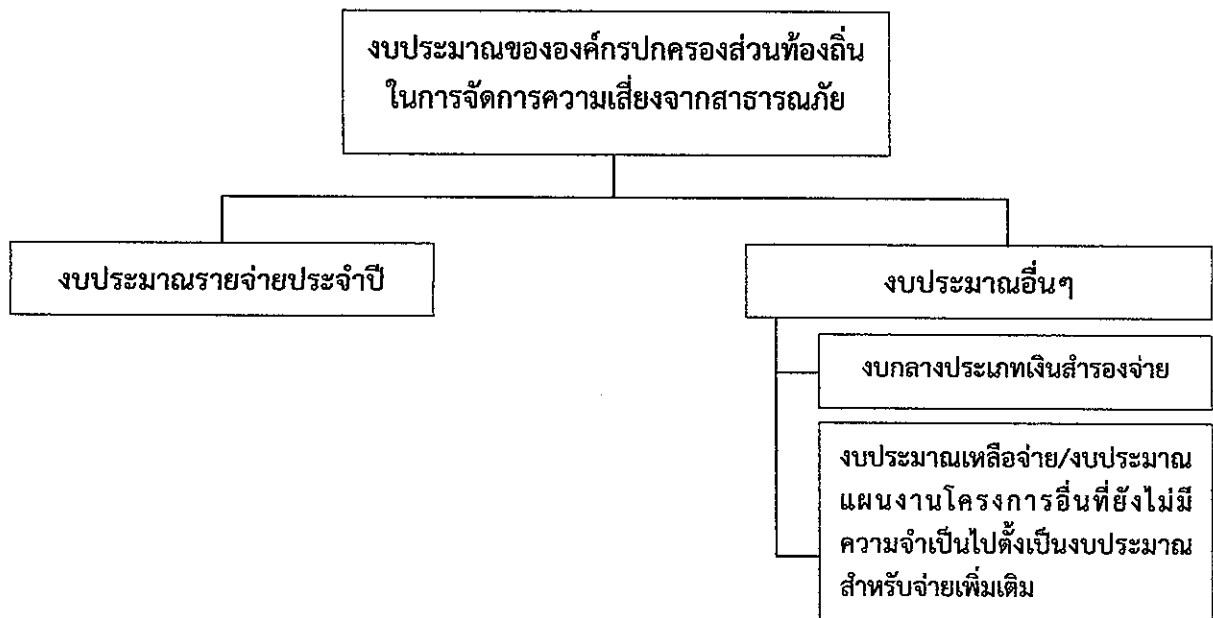
- แผนและขั้นตอนของ องค์การบริหารส่วนตำบลเทพรักษา ในการจัดการให้มีเครื่องหมายสัญญาณหรือสิ่งอื่นในการแจ้งให้ประชาชนได้ทราบถึงการเกิดหรือจะเกิดสาธารณภัย

- แผนและขั้นตอนในการจัดหาวัสดุอุปกรณ์ เครื่องมือเครื่องใช้ และยานพาหนะ เพื่อใช้ในการป้องกันและบรรเทาสาธารณภัยของ องค์การบริหารส่วนตำบลเทพรักษา

(๒) องค์การบริหารส่วนตำบลเทพรักษา ตั้งงบกลาง ให้เพียงพอต่อการเผชิญเหตุสาธารณภัย ที่อาจเกิดขึ้น

## ๒.๔.๒ ภาวะฉุกเฉิน (เมื่อเกิดหรือคาดว่าจะเกิดสาธารณภัย)

องค์การบริหารส่วนตำบลเทพรักษา นำเงินงบประมาณของหน่วยงานที่ได้เตรียมไว้ ไปใช้จ่ายเพื่อบรรเทา/ช่วยเหลือความเดือดร้อนของประชาชนที่ประสบสาธารณภัยเป็นลำดับแรก ทั้งนี้ หากงบประมาณไม่เพียงพอ ให้โอนเงินงบประมาณเหลือจ่าย หรืองบประมาณในแผนงาน/โครงการอื่นที่ยังไม่มีความจำเป็นเร่งด่วนที่ต้องใช้จ่าย ไปตั้งเป็นงบประมาณสำหรับจ่ายเพิ่มเติมได้ ตามระเบียบกระทรวงมหาดไทยว่าด้วยวิธีการงบประมาณขององค์กรปกครองส่วนท้องถิ่น พ.ศ. ๒๕๔๑ และที่แก้ไขเพิ่มเติม และหลักเกณฑ์ว่าด้วยการตั้งงบประมาณเพื่อการช่วยเหลือประชาชนตามอำนาจหน้าที่ขององค์การบริหารส่วนจังหวัด เทศบาล และองค์การบริหารส่วนตำบล พ.ศ. ๒๕๔๓



แผนภาพที่ ๒-๑ : แหล่งงบประมาณในการจัดการความเสี่ยงจากสาธารณภัยของ องค์การบริหารส่วนตำบลเทพรักษา

## ๒.๕ องค์การปฏิบัติในการป้องกันและบรรเทาสาธารณภัย องค์การบริหารส่วนตำบลเทพรักษา

ในการดำเนินการป้องกันและบรรเทาสาธารณภัย และการจัดการความเสี่ยงจากสาธารณภัย ในองค์การบริหารส่วนตำบลเทพรักษา จะมีองค์กรที่เกี่ยวข้องในการอำนวยความสะดวก ควบคุม สั่งการ และประสานการปฏิบัติตั้งแต่ระดับประเทศ ซึ่งกองอำนาจการป้องกันและบรรเทาสาธารณภัย องค์การบริหารส่วนตำบลเทพรักษาต้องมีการเชื่อมโยงและ รับนโยบายแผนงานแนวทางมาดำเนินการ รวมทั้งการประสานกับหน่วยงานบริหารจัดการสาธารณภัย ในระดับอำเภอ และระดับจังหวัดด้วย

## ๒.๕.๑ ระดับนโยบาย

### (๑) คณะกรรมการป้องกันและบรรเทาสาธารณภัยแห่งชาติ (กปภ.ช.)

มีหน้าที่กำหนดนโยบายการป้องกันและบรรเทาสาธารณภัยแห่งชาติ บูรณาการพัฒนาระบบการป้องกันและบรรเทาสาธารณภัย ระหว่างหน่วยงานของรัฐและหน่วยงานภาคเอกชนให้มีประสิทธิภาพ โดยมีองค์ประกอบและอำนาจหน้าที่ตามที่ระบุในมาตรา ๖ และมาตรา ๗ แห่งพระราชบัญญัติป้องกันและบรรเทาสาธารณภัยแห่งชาติ พ.ศ. ๒๕๕๐

### (๒) คณะกรรมการป้องกันอุบัติภัยแห่งชาติ (กปอ.)

มีหน้าที่เสนอนโยบายเกี่ยวกับการป้องกันอุบัติภัยของประเทศและเสนอแนะแนวทางปฏิบัติและประสานงานระหว่างหน่วยงานของรัฐ โดยมีองค์ประกอบ และอำนาจหน้าที่ตามระเบียบสำนักนายกรัฐมนตรีว่าด้วยการป้องกันอุบัติภัยแห่งชาติ พ.ศ. ๒๕๓๘ และที่แก้ไขเพิ่มเติม

### (๓) คณะกรรมการจัดทำแผนการป้องกันและบรรเทาสาธารณภัยจังหวัด

มีหน้าที่จัดทำแผนการป้องกันและบรรเทาสาธารณภัยจังหวัดเสนอต่อ ผู้ว่าราชการจังหวัดเพื่อประกาศใช้ต่อไป โดยมีองค์ประกอบและอำนาจหน้าที่ตามที่ระบุในมาตรา ๑๗ แห่งพระราชบัญญัติป้องกันและบรรเทาสาธารณภัย พ.ศ. ๒๕๕๐

## ๒.๕.๒ ระดับปฏิบัติ

### (๑) กองบัญชาการป้องกันและบรรเทาสาธารณภัยแห่งชาติ (บกปภ.ช.)

ทำหน้าที่บังคับบัญชา อำนาจการ ควบคุม กำกับ ดูแล และประสาน การปฏิบัติการป้องกันและบรรเทาสาธารณภัยของกองอำนาจการป้องกันและบรรเทาสาธารณภัยแต่ละระดับ โดยมีรัฐมนตรีว่าการกระทรวงมหาดไทย เป็นผู้บัญชาการป้องกันและบรรเทาสาธารณภัยแห่งชาติ และปลัดกระทรวงมหาดไทยเป็นรองผู้บัญชาการป้องกันและบรรเทาสาธารณภัยแห่งชาติ

ในกรณีการจัดการสาธารณภัยขนาดใหญ่ (ระดับ ๓) มีรัฐมนตรีว่าการกระทรวงมหาดไทย และกรณีการจัดการสาธารณภัยร้ายแรงอย่างยิ่ง (ระดับ ๔) มีนายกรัฐมนตรีหรือรองนายกรัฐมนตรีที่ได้รับมอบหมาย เป็นผู้ควบคุมสั่งการ และบัญชาการ

### (๒) กองอำนาจการป้องกันและบรรเทาสาธารณภัยกลาง (กอปภ.ก.)

ให้กรมป้องกันและบรรเทาสาธารณภัย จัดตั้งกองอำนาจการป้องกันและบรรเทาสาธารณภัยกลาง โดยมีอธิบดีกรมป้องกันและบรรเทาสาธารณภัยในฐานะผู้อำนวยการกลาง เป็นผู้อำนาจการ มีความรับผิดชอบ ดังนี้

๒.๑) ภาวะปกติ ประสานงาน และบูรณาการข้อมูลและการปฏิบัติการของหน่วยงานที่เกี่ยวข้อง ทั้งในส่วนของการสรรพกำลัง เครื่องมืออุปกรณ์ แผนปฏิบัติการ เพื่อเตรียมความพร้อม ในการป้องกันและแก้ไขปัญหาสาธารณภัยทั้งระบบ

๒.๒) ภาวะใกล้เกิดภัย เตรียมการเผชิญเหตุ ติดตามและเฝ้าระวังสถานการณ์ รวมถึงวิเคราะห์ข้อมูลที่เกี่ยวข้อง ประเมินสถานการณ์ และแจ้งเตือนภัย พร้อมทั้งรายงานและเสนอความเห็นต่อผู้บัญชาการป้องกันและบรรเทาสาธารณภัยแห่งชาติหรือนายกรัฐมนตรีตามระดับการจัดการสาธารณภัยเพื่อตัดสินใจในการรับมือกับสาธารณภัยที่จะเกิดขึ้น โดยเรียกหน่วยงานที่เกี่ยวข้องเพื่อเป็นการประกอบกำลังในการเริ่มปฏิบัติการ

๒.๓) ภาวะเกิดภัย อำนาจการและบูรณาการประสานการปฏิบัติ ในกรณีการจัดการสาธารณภัยขนาดเล็ก (ระดับ ๑) และขนาดกลาง (ระดับ ๒) ให้กองอำนาจการป้องกันและบรรเทาสาธารณภัยกลางรับผิดชอบในการอำนาจการ ประเมินสถานการณ์ และสนับสนุนกองอำนาจการป้องกันและบรรเทาสาธารณภัยแต่ละระดับ รวมทั้งติดตามและเฝ้าระวังสถานการณ์ วิเคราะห์และประเมินสถานการณ์ รายงานสถานการณ์และแจ้งเตือน พร้อมทั้งเสนอความคิดเห็นต่อผู้บัญชาการป้องกันและบรรเทาสาธารณภัยแห่งชาติ เพื่อตัดสินใจยกระดับในกรณีการจัดการสาธารณภัยขนาดใหญ่ (ระดับ ๓) และนายกรัฐมนตรีหรือรองนายกรัฐมนตรี ที่นายกรัฐมนตรีมอบหมาย ในกรณีการจัดการสาธารณภัยร้ายแรงอย่างยิ่ง (ระดับ ๔) ทั้งนี้ ให้กองอำนาจการป้องกันและบรรเทาสาธารณภัยกลาง ทำหน้าที่เป็นส่วนหนึ่งในศูนย์ประสานการปฏิบัติของกองบัญชาการป้องกันและบรรเทาสาธารณภัยแห่งชาติ ในกรณียกฐานะเป็น การจัดการสาธารณภัยขนาดใหญ่ (ระดับ ๓) และขนาดร้ายแรงอย่างยิ่ง (ระดับ ๔)

**(๓) กองอำนวยการป้องกันและบรรเทาสาธารณภัยจังหวัด (กอปภ.จ.)**

ทำหน้าที่อำนวยการ ควบคุม สนับสนุน และประสานการปฏิบัติการป้องกันและบรรเทาสาธารณภัยในพื้นที่จังหวัดที่รับผิดชอบ โดยมีผู้ว่าราชการจังหวัด เป็นผู้อำนวยการ รองผู้ว่าราชการจังหวัดที่ผู้ว่าราชการจังหวัดมอบหมาย และนายกองค์การบริหารส่วนจังหวัด เป็นรองผู้อำนวยการ

**(๔) กองอำนวยการป้องกันและบรรเทาสาธารณภัยกรุงเทพมหานคร (กอปภ.กทม.)**

ทำหน้าที่อำนวยการ ควบคุม สนับสนุน ประสานการปฏิบัติในการป้องกันและบรรเทาสาธารณภัยในเขตกรุงเทพมหานคร และจัดทำแผนปฏิบัติการหรือแผนเผชิญเหตุตามประเภทความเสี่ยงภัยให้สอดคล้องกับแผนการป้องกันและบรรเทาสาธารณภัยกรุงเทพมหานคร รวมทั้งดำเนินการสนับสนุน การปฏิบัติการป้องกันและบรรเทาสาธารณภัย และเป็นหน่วยเผชิญเหตุเมื่อเกิดสาธารณภัยในพื้นที่รับผิดชอบ โดยมีผู้ว่าราชการกรุงเทพมหานครในฐานะผู้อำนวยการ เป็นผู้รับผิดชอบ มีอำนาจหน้าที่และแนวทางปฏิบัติตามหมวด ๓ แห่งพระราชบัญญัติป้องกันและบรรเทาสาธารณภัย พ.ศ. ๒๕๕๐ ทั้งนี้ องค์ประกอบและอำนาจหน้าที่ให้เป็นไปตามที่ผู้ว่าราชการกรุงเทพมหานครกำหนด

**(๕) กองอำนวยการป้องกันและบรรเทาสาธารณภัยอำเภอ (กอปภ.อ.)**

ทำหน้าที่อำนวยการ ควบคุม สนับสนุน และประสานการปฏิบัติกับองค์กรปกครองส่วนท้องถิ่นในเขตพื้นที่รับผิดชอบในการป้องกันและบรรเทาสาธารณภัย และปฏิบัติงานตามที่ผู้ว่าราชการจังหวัดหรือกองอำนวยการป้องกันและบรรเทาสาธารณภัยจังหวัดมอบหมาย โดยมีนายอำเภอ เป็นผู้อำนวยการ

**(๖) กองอำนวยการป้องกันและบรรเทาสาธารณภัยองค์กรปกครองส่วนท้องถิ่นแห่งพื้นที่ ประกอบด้วย**

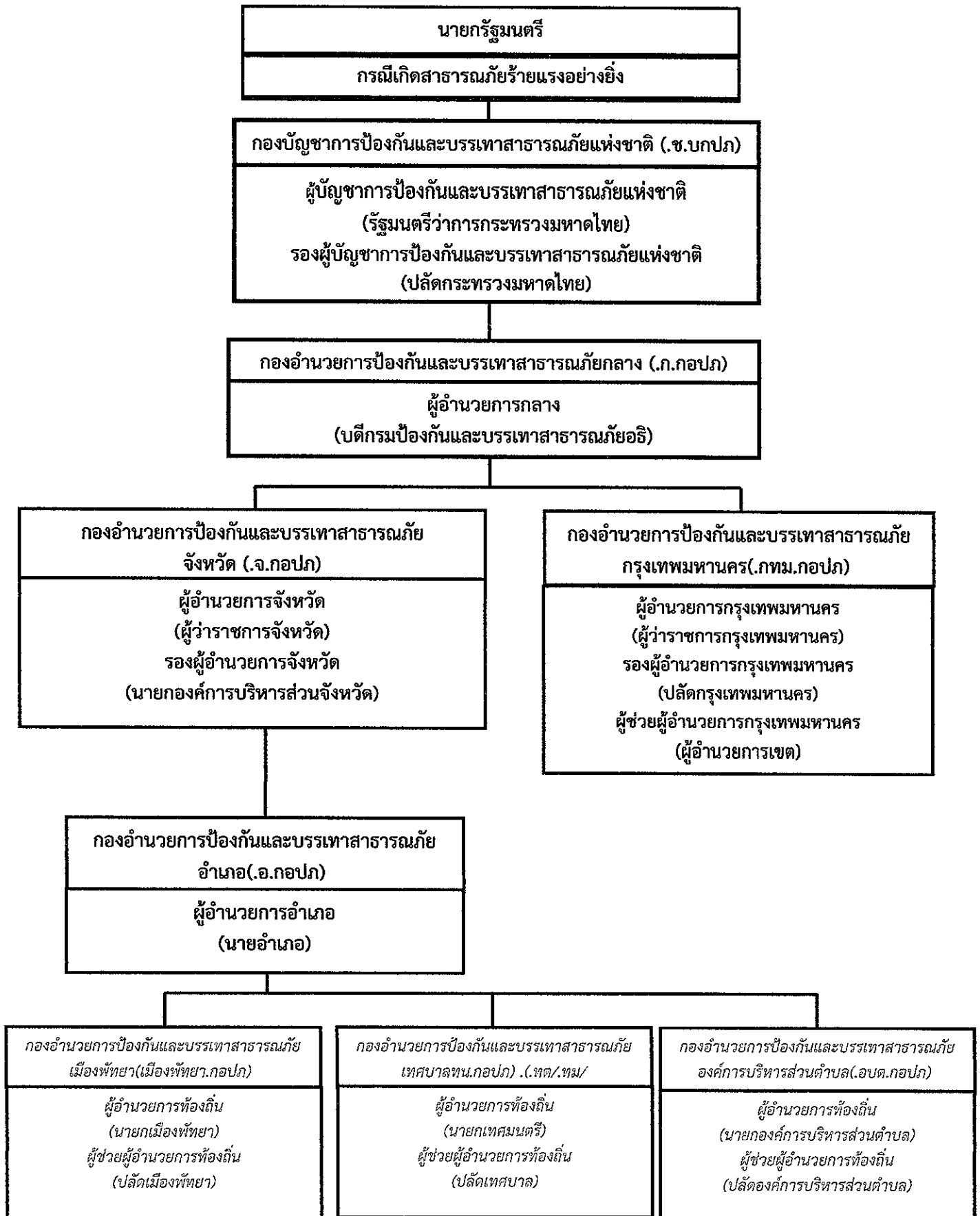
**(๖.๑) กองอำนวยการป้องกันและบรรเทาสาธารณภัย องค์การบริหารส่วนตำบล (กอปภ.อบต.)**

ทำหน้าที่อำนวยการ ควบคุม ปฏิบัติการป้องกันและบรรเทาสาธารณภัย และเผชิญเหตุ เมื่อเกิดสาธารณภัยขึ้น พร้อมทั้งจัดทำแผนปฏิบัติการในการป้องกันและบรรเทาสาธารณภัยขององค์กรบริหารส่วนตำบลเพื่อรักษาให้สอดคล้องและเชื่อมโยงกับแผนการป้องกันและบรรเทาสาธารณภัยจังหวัด และแผนการป้องกันและบรรเทาสาธารณภัยอำเภอ รวมถึงมีหน้าที่ช่วยเหลือผู้ว่าราชการจังหวัดและผู้ว่าราชการอำเภอ ตามที่ได้รับมอบหมาย พร้อมทั้งสนับสนุนการป้องกันและบรรเทาสาธารณภัยให้องค์กรปกครองส่วนท้องถิ่น องค์การบริหารส่วนตำบล, องค์การบริหารส่วนตำบลตาตุ่ม, องค์การบริหารส่วนตำบลอาโพน หรือเขตพื้นที่อื่นเมื่อได้รับการร้องขอ โดยมีนายกองค์การบริหารส่วนตำบลเพื่อรักษา เป็นผู้อำนวยการ

**การจัดการในภาวะฉุกเฉิน (รายละเอียดการปฏิบัติปรากฏตามบทที่ ๔ การปฏิบัติขณะเกิดภัย)**

เมื่อเกิดหรือคาดว่าจะเกิดสาธารณภัยขึ้นในพื้นที่ ให้กองอำนวยการป้องกันและบรรเทาสาธารณภัย องค์การบริหารส่วนตำบลเพื่อรักษา จัดตั้งศูนย์ปฏิบัติการฉุกเฉินท้องถิ่น ขึ้น โดยมีผู้อำนวยการท้องถิ่นเป็นผู้ควบคุมและสั่งการ เพื่อทำหน้าที่จัดการสาธารณภัยที่เกิดขึ้นจนกว่าสถานการณ์จะกลับเข้าสู่ภาวะปกติ พร้อมทั้งประสานกับส่วนราชการและหน่วยงานที่เกี่ยวข้องในพื้นที่ที่รับผิดชอบ และประสานความร่วมมือกับทุกภาคส่วนในการจัดการสาธารณภัยในพื้นที่ พร้อมทั้งให้รายงานผู้อำนวยการอำเภอในเขตพื้นที่ อำเภอสังขะ ทราบทันที

หากประเมินสถานการณ์สาธารณภัยและเกินขีดความสามารถของทรัพยากรขององค์กรปกครองส่วนท้องถิ่นในการเข้าจัดการกับสาธารณภัยให้ยุติโดยเร็วแล้วและไม่สามารถควบคุมสถานการณ์สาธารณภัยได้โดยลำพัง ให้รายงานให้ผู้อำนวยการอำเภอทราบและขอรับการสนับสนุนจากกองอำนวยการป้องกันและบรรเทาสาธารณภัยขององค์กรปกครองส่วนท้องถิ่นติดต่อหรือใกล้เคียง และหรือ กองอำนวยการป้องกันและบรรเทาสาธารณภัยอำเภอ

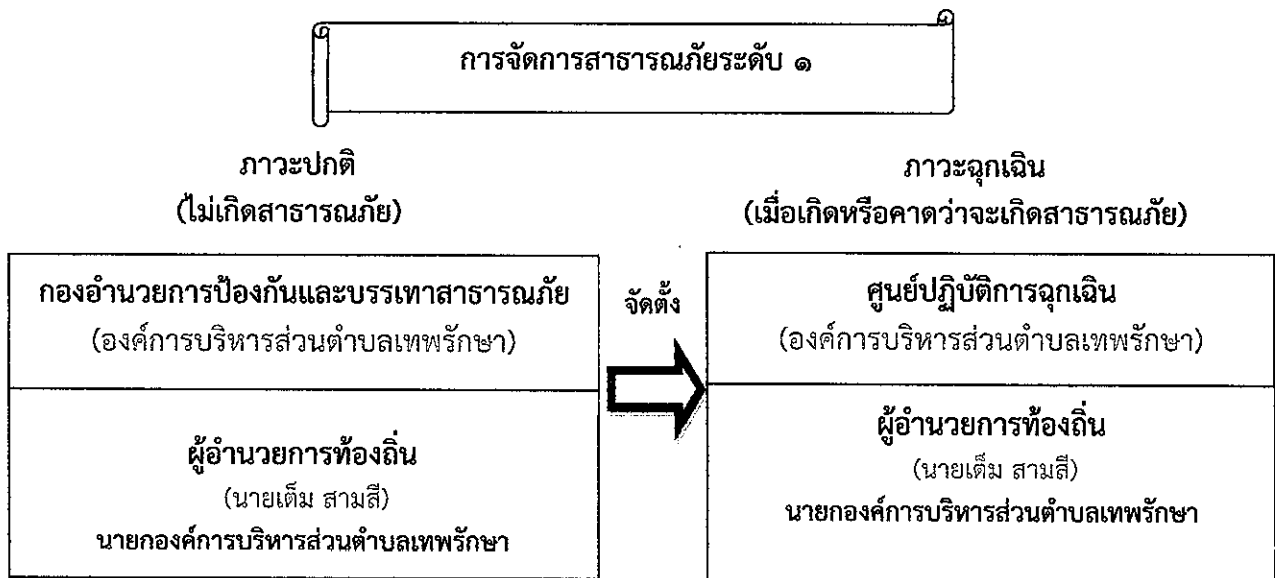


แผนภาพที่ ๒-๒ : กลไกการจัดการความเสี่ยงจากสาธารณภัยของประเทศไทย

## ๒.๖ การจัดตั้งศูนย์ปฏิบัติการฉุกเฉิน องค์การบริหารส่วนตำบลเทพรักษา (เมื่อเกิดหรือคาดว่าจะเกิดสาธารณภัย)

### บทบาทภารกิจ

เมื่อเกิดหรือคาดว่าจะเกิดสาธารณภัย ให้กองอำนาจการป้องกันและบรรเทาสาธารณภัยองค์การบริหารส่วนตำบลเทพรักษา **จัดตั้งศูนย์ปฏิบัติการฉุกเฉิน องค์การบริหารส่วนตำบลเทพรักษา** เพื่อทำหน้าที่จัดการสาธารณภัยที่เกิดขึ้นจนกว่าสถานการณ์จะกลับเข้าสู่ภาวะปกติ พร้อมทั้งประสานกับส่วนราชการและหน่วยงานที่เกี่ยวข้องในพื้นที่ ที่รับผิดชอบ และประสานความร่วมมือกับทุกภาคส่วนในการจัดการสาธารณภัยทุกขั้นตอน หากในกรณี ไม่สามารถควบคุมสถานการณ์สาธารณภัยตามขีดความสามารถโดยลำพัง ให้ขอรับการสนับสนุนจากกองอำนาจการป้องกันและบรรเทาสาธารณภัยในเขตพื้นที่ติดต่อหรือใกล้เคียง และหรือกองอำนาจการป้องกันและบรรเทาสาธารณภัยอำเภอ โดยมีผู้อำนวยการท้องถิ่น เป็นผู้ควบคุมและสั่งการ



แผนภาพที่ ๒-๓ : องค์การปฏิบัติในการจัดการสาธารณภัยขององค์กรปกครองส่วนท้องถิ่น

## ๒.๗ การปฏิบัติร่วมกับหน่วยงานที่เกี่ยวข้อง

### ๒.๗.๑ การปฏิบัติร่วมกับอำเภอและจังหวัด

(๑) จัดเจ้าหน้าที่ประสานอำเภอและจังหวัด ในช่วงระยะขณะเกิดภัย พร้อมทั้งรายงานสถานการณ์สาธารณภัยที่เกิดขึ้นตามข้อเท็จจริงเป็นระยะๆ

(๒) กรณีสถานการณ์สาธารณภัยมีความรุนแรงให้ประสานขอกำลังสนับสนุนจากกองอำนาจการป้องกันและบรรเทาสาธารณภัยอำเภอ/จังหวัด ตามลำดับ

### ๒.๗.๒ การปฏิบัติร่วมกับองค์กรปกครองส่วนท้องถิ่นข้างเคียง

(๑) เมื่อเกิดสาธารณภัยขึ้นในเขตพื้นที่ของ องค์การบริหารส่วนตำบลเทพรักษา และสาธารณภัยมีความรุนแรงขยายเป็นวงกว้าง ให้ผู้อำนวยการท้องถิ่น องค์การบริหารส่วนตำบลเทพรักษา รายงานผู้อำนวยการอำเภอ พร้อมทั้งประสาน กองอำนาจการป้องกันและบรรเทาสาธารณภัย องค์การบริหารส่วนตำบลม, องค์การบริหารส่วนตำบลตาตุม, องค์การบริหารส่วนตำบลอาโพน ซึ่งมีพื้นที่ติดต่อหรือใกล้เคียง ให้สนับสนุน การป้องกันและบรรเทาสาธารณภัย ที่เกิดขึ้น

(๒) เมื่อเกิดสาธารณภัยขึ้นในเขตพื้นที่ของ องค์การบริหารส่วนตำบลม, องค์การบริหารส่วนตำบลตาตุม, องค์การบริหารส่วนตำบลอาโพน ซึ่งมีพื้นที่ติดต่อหรือใกล้เคียง ให้ผู้อำนวยการท้องถิ่น องค์การบริหารส่วนตำบลเทพรักษา ให้การสนับสนุนการป้องกันและบรรเทาสาธารณภัยที่เกิดขึ้น เพื่อเป็นการบูรณาการและการประสานการปฏิบัติงานร่วมกัน

### ๒.๗.๓ การปฏิบัติร่วมกับหน่วยทหารในพื้นที่

ในการปฏิบัติภารกิจป้องกันและบรรเทาสาธารณภัยร่วมระหว่างพลเรือนกับทหารนั้น จะต้องมีการประสานงานกันอย่างใกล้ชิด เพื่อเป็นการสนับสนุนการจัดการสาธารณภัยของกองอำนาจการป้องกันและบรรเทาสาธารณภัย องค์การบริหารส่วนตำบลเทพรักษา และศูนย์ปฏิบัติการฉุกเฉินท้องถิ่น องค์การบริหารส่วนตำบลเทพรักษา กับ กองร้อยตำรวจตระเวนชายแดนที่ ๒๑๔, ร ๒๓ พัน ๓, กองกำลังสุรนารี, ค่ายวีรวัฒน์โยธิน ทั้งนี้ ฝ่ายทหารอาจพิจารณาจัดตั้งศูนย์ประสานงานหรือศูนย์ปฏิบัติงานร่วมระหว่างพลเรือนกับทหาร ขึ้นอยู่กับระดับของหน่วยและสถานการณ์สาธารณภัยนั้นๆ โดยมีแนวทางปฏิบัติสอดคล้องกับแผนการป้องกันและบรรเทาสาธารณภัยกระทรวงกลาโหม แผนการป้องกันและบรรเทาสาธารณภัยจังหวัด สุรินทร์ พ.ศ. ๒๕๕๘ และข้อตกลงว่าด้วยการป้องกันและบรรเทาสาธารณภัย ระหว่างผู้อำนวยการจังหวัดกับหน่วยงานทหารในพื้นที่ ทั้งนี้รายละเอียดการแบ่งมอบพื้นที่ในการช่วยเหลือ ผู้ประสบภัยพิบัติของหน่วยทหารปรากฏตามภาคผนวก ข

### ๒.๗.๔ การปฏิบัติร่วมกับภาคประชาสังคม เอกชน และองค์การสาธารณกุศล

กองอำนาจการป้องกันและบรรเทาสาธารณภัย องค์การบริหารส่วนตำบลเทพรักษา เป็นศูนย์กลางในการประสานการปฏิบัติในเขตรับผิดชอบตลอด ๒๔ ชั่วโมง เพื่อให้สามารถติดต่อประสานงาน สั่งการ รายงาน การปฏิบัติ และสถานการณ์ระหว่างทุกหน่วยงานที่เกี่ยวข้องได้อย่างต่อเนื่อง รวดเร็ว และเชื่อถือได้ โดยมีแนวทางปฏิบัติ ดังนี้

(๑) จัดเจ้าหน้าที่ประสานงานกับศูนย์ปฏิบัติการฉุกเฉิน องค์การบริหารส่วนตำบลเทพรักษา (กรณีเกิด สาธารณภัย) เพื่อร่วมปฏิบัติการป้องกันและบรรเทาสาธารณภัย และการช่วยเหลือสงเคราะห์ผู้ประสบภัย ให้เป็นไปอย่างมีเอกภาพ

(๒) จัดทำแผนประสานงานกับองค์การสาธารณกุศล และให้องค์การสาธารณกุศล ในจังหวัดจัดเจ้าหน้าที่ประสานงานกับ องค์การบริหารส่วนตำบลเทพรักษา ตลอด ๒๔ ชั่วโมง พร้อมอุปกรณ์และบุคลากรที่สามารถปฏิบัติภารกิจได้

(๓) องค์การบริหารส่วนตำบลเทพรักษา และโรงพยาบาลส่งเสริมสุขภาพประจำตำบล ร่วมกับ องค์การ สาธารณกุศลจัดทำแนวทางปฏิบัติในการสนับสนุนทรัพยากร เจ้าหน้าที่ อุปกรณ์ และเครื่องมือ เพื่อการปฏิบัติงานขององค์กรปฏิบัติในการจัดการสาธารณภัยแต่ละระดับ

(๔) กรณีที่เมื่อเกิดสาธารณภัยขึ้น ถ้าองค์การสาธารณกุศลไปถึงพื้นที่ประสบภัยก่อน เจ้าหน้าที่ ผู้รับผิดชอบ ให้กันเขตพื้นที่อันตรายและกันไม่ให้ผู้ที่ไม่เกี่ยวข้องเข้าไปยังพื้นที่อันตราย พร้อมทั้ง แจ้งหน่วยงานหรือเจ้าหน้าที่ผู้รับผิดชอบโดยทันที เพื่อดำเนินการควบคุมสถานการณ์สาธารณภัย

(๕) กรณีที่ได้รับการประสานจาก องค์การบริหารส่วนตำบลเทพรักษา หรือหน่วยงานที่รับผิดชอบ เช่น ตำรวจ ทหาร เป็นต้น ให้องค์การสาธารณกุศลจัดชุดเคลื่อนที่เร็วออกไปยังที่เกิดเหตุ และให้รายงานตัว ที่ศูนย์ปฏิบัติการฉุกเฉิน องค์การบริหารส่วนตำบลเทพรักษา หรือผู้อำนวยการท้องถิ่น เพื่อรับมอบหมายภารกิจในการปฏิบัติภารกิจ

(๖) กรณีที่หลังเกิดสาธารณภัย ให้องค์การสาธารณกุศล องค์กรเอกชน ช่วยเหลือ เจ้าหน้าที่หรือหน่วยงานที่เกี่ยวข้องในการรักษาความปลอดภัยในสถานที่เกิดเหตุ และพื้นที่รองรับการอพยพ ประสานหน่วยแพทย์ และพยาบาล อีกทั้งให้การรักษาพยาบาลเบื้องต้นแก่ผู้ประสบสาธารณภัย พร้อมทั้งลำเลียงผู้ได้รับบาดเจ็บส่งโรงพยาบาลส่งเสริมสุขภาพประจำตำบล รวมทั้งอพยพช่วยเหลือผู้ประสบสาธารณภัยไปยังที่ปลอดภัยหรือพื้นที่รองรับการอพยพ



ตารางที่ ๒-๒ : รายนามภาคประชาสังคม และองค์การสาธารณกุศลในพื้นที่ อบต.เทพรักษา

ลำดับที่	รายนามภาคประชาสังคม	โทรศัพท์/โทรสาร	รายชื่อผู้ประสานงาน
๑	บ้านเทพรักษา	๐๙๑๐๑๘๓๗๕๓	นายวิลาศ แก้วหอม
๒	บ้านกะเลงเวก	๐๘๕๗๗๐๕๖๕๑	นายชาย พรหมอูก
๓	บ้านอามุย	๐๘๓๓๘๔๕๓๐๕	นายทองเหลือง สุขอ้อม
๔	บ้านตาไทย	๐๘๙๕๘๕๐๒๘๒	นายถาด พลศรี
๕	บ้านชำเบง	๐๙๘๑๔๘๔๒๕๐	นายเรืองเดช เผ่าทอง
๖	บ้านสันไต้	๐๘๙๑๓๐๙๗๐๑	นายแสงชัย สำรวย
๗	บ้านศาลา	๐๘๙๙๔๗๖๘๒๐	นายจิระศักดิ์ ภูผา
๘	บ้านตาพราม	๐๘๒๘๔๔๐๑๑๖	นายวาน โสภา
๙	บ้านตาแตรว	๐๘๕๗๓๙๓๙๒๘	นายสมบัติ พลศรี
๑๐	บ้านทับทิมสยาม ๐๔	๐๖๓๐๑๙๑๑๘๗	นายทวนชัย จิตต์สะอาด
๑๑	บ้านไพรพยัคฆ์	๐๘๑๙๕๕๔๕๒๘	นายเทวรินทร์ ปุ่มแมน
๑๒	บ้านสะเดาพัฒนา	๐๘๖๐๒๕๙๔๙๘	นายสุกรี บุญพร้อม
๑๓	บ้านสันไต้อุดมสุข	๐๘๖๐๒๕๙๔๙๘	นายลำไย สมยิ่ง