

## บทที่ ๕

### การปฏิบัติขณะเกิดภัย

#### ยุทธศาสตร์ที่ ๒ : การจัดการในภาวะฉุกเฉินแบบบูรณาการ

การจัดการในภาวะฉุกเฉิน เป็นการปฏิบัติการเผชิญเหตุเพื่อบรรเทาความรุนแรงของสาธารณภัย รวมทั้งการรักษา ขวัญ สร้างความมั่นใจ และปฏิบัติหน้าที่อย่างเป็นระเบียบของเจ้าหน้าที่ และประชาชน โดยให้ยึดถือว่าการรักษาชีวิต และทรัพย์สินของประชาชนเป็นเรื่องเร่งด่วนลำดับแรก ที่จะต้องเร่งเข้าระงับเหตุ และให้ความช่วยเหลือ ทั้งนี้การจัดการใน ภาวะฉุกเฉินต้องให้ความสำคัญ กับมาตรฐาน เอกภาพ ด้วยการใช้ทรัพยากรที่มีอยู่อย่างมีประสิทธิภาพและคุ้มค่า โดยการ จัด โครงสร้างองค์กรปฏิบัติ ระบบการจัดการทรัพยากร และแบ่งมอบภารกิจความรับผิดชอบตามความเหมาะสม ทรัพยากร สภาพแวดล้อม และสังคมให้มีผลกระทบน้อยที่สุด ดังนั้น ในภาวะปกติจึงต้องมีการเตรียมความพร้อมไว้เพื่อให้ สามารถเผชิญกับเหตุสาธารณภัยที่เกิดขึ้นได้

#### ๕.๑ แนวคิดการจัดการในภาวะฉุกเฉิน

##### ๕.๑.๑ มาตรฐานการจัดการในภาวะฉุกเฉิน

ให้มีการจัดการในภาวะฉุกเฉินภายใต้รูปแบบ ระบบ และความเข้าใจที่เป็นมาตรฐานเดียวกัน เพื่อให้การจัดการ สาธารณภัยสามารถเชื่อมต่อพื้นที่และภารกิจของหน่วยงานต่างๆ ได้ทันที โดยการนำระบบการบัญชาการเหตุการณ์มาบังคับใช้ กับหน่วยงานที่มีหน้าที่เข้าปฏิบัติการเผชิญเหตุสาธารณภัยที่เกิดขึ้น

##### ๕.๑.๒ เอกภาพการจัดการในภาวะฉุกเฉิน

ให้มีการกำหนดลำดับการบังคับบัญชาที่ชัดเจน ระหว่างหน่วยงานต่าง ๆ ว่าจะรับหน้าที่และภารกิจจากผู้ใด หน่วยงานใดเป็นหน่วยงานหลักในการเผชิญเหตุสาธารณภัยที่เกิดขึ้น หน่วยงานใดทำหน้าที่สนับสนุน รวมทั้งมีการแบ่งความ รับผิดชอบต่อสถานการณ์ด้วยการกำหนดแนวทางปฏิบัติ (วัตถุประสงค์) กลยุทธ์/ยุทธวิธีที่ชัดเจน ซึ่งจะทำให้เจ้าหน้าที่ จากหน่วยงานต่าง ๆ ที่เข้าร่วมในการเผชิญเหตุสาธารณภัยที่เกิดขึ้นสามารถปฏิบัติงานได้เป็นไปในทิศทางเดียวกันอย่าง รวดเร็ว ราบรื่น และมีประสิทธิภาพ

##### ๕.๑.๓ ความยืดหยุ่นของโครงสร้างองค์กรการจัดการในภาวะฉุกเฉิน

ในระบบการจัดการในภาวะฉุกเฉิน จำเป็นต้องมีโครงสร้างองค์กรปฏิบัติที่มีความยืดหยุ่น เพื่อให้สามารถตอบโต้ กับเหตุการณ์ที่อาจเกิดขึ้นได้ทุกประเภทและทุกขนาด เนื่องจากต้องอาศัยการประสานการดำเนินงานระหว่างหน่วยงาน ขอบเขตอำนาจหน้าที่ พื้นที่รับผิดชอบ รวมถึงสาขาวิชาชีพที่หลากหลาย ดังนั้น โครงสร้างขององค์กรปฏิบัติ จึงต้องมีความ ยืดหยุ่นสอดคล้องกับแต่ละสถานการณ์ที่เกิดขึ้น โดยอาจปรับเปลี่ยนทั้งจำนวนบุคลากร บทบาทหน้าที่ และกิจกรรม

#### ๕.๒ เป้าประสงค์

๕.๒.๑ เพื่อยกระดับมาตรฐานระบบจัดการสาธารณภัยในภาวะฉุกเฉินเป็นไปอย่าง มีมาตรฐาน ยืดหยุ่นและเป็น เอกภาพ โดยบูรณาการความร่วมมือกับทุกภาคส่วนให้เกิดประสิทธิภาพและประสิทธิผล

๕.๒.๒ เพื่อให้ผู้ประสบภัยได้รับความช่วยเหลือบรรเทาทุกข์อย่างรวดเร็ว ท้วถึง และทันต่อเหตุการณ์

๕.๒.๓ เพื่อลดความสูญเสียชีวิตและทรัพย์สินของประชาชนที่ได้รับผลกระทบจากสาธารณภัยให้น้อยที่สุด






## ๕.๔ กลยุทธ์การบูรณาการการจัดการในภาวะฉุกเฉิน

### กลยุทธ์ที่ 1 สร้างมาตรฐานการจัดการในภาวะฉุกเฉินอย่างมีเอกภาพ

การสร้างมาตรฐานการจัดการในภาวะฉุกเฉินอย่างมีเอกภาพ เป็นการวางแผนการเผชิญเหตุสาธารณภัยที่เกิดขึ้นอย่างเป็นระบบ โดยกำหนดโครงสร้างองค์กรการจัดการในภาวะฉุกเฉิน ระบบข้อมูล การสนับสนุนการตัดสินใจ การควบคุม การสั่งการ และการใช้แนวทางปฏิบัติที่เหมาะสมเป็นมาตรฐานเพื่อให้การจัดการในภาวะฉุกเฉินเป็นไปอย่างมีประสิทธิภาพ

#### (๑) แนวทางปฏิบัติในการแจ้งเตือนภัยของหน่วยงานภาครัฐในการจัดการสาธารณภัย

องค์การบริหารส่วนตำบลเทพรักษา ได้กำหนดแนวทางปฏิบัติในการแจ้งเตือนภัยของหน่วยงานภาครัฐในการจัดการสาธารณภัย โดยใช้แนวทางตามแผนป้องกันและบรรเทาสาธารณภัยแห่งชาติ ซึ่งกำหนดระดับของสถานการณ์สาธารณภัย สำหรับใช้เป็นกรอบแนวคิดในการแจ้งเตือนภัย และเพื่อเป็นแนวทางให้หน่วยงานที่เกี่ยวข้องนำไปปรับใช้ตามภารกิจ/หน้าที่ของหน่วยงานในการจัดการสาธารณภัย โดยกำหนดความหมายของสีตามสถานการณ์ของสาธารณภัยไว้ ๕ ระดับ ดังนี้

- สีแดง  หมายถึง สถานการณ์อยู่ในภาวะอันตรายสูงสุด ให้อาศัยอยู่แต่ในสถานที่ปลอดภัยหรือต้องอพยพไปยังสถานที่ปลอดภัย และปฏิบัติตามข้อสั่งการ
- สีส้ม  หมายถึง สถานการณ์อยู่ในภาวะเสี่ยงอันตรายสูง เจ้าหน้าที่กำลังควบคุมสถานการณ์ ให้อพยพไปยังสถานที่ปลอดภัย และปฏิบัติตามแนวทางที่กำหนด
- สีเหลือง  หมายถึง สถานการณ์อยู่ในภาวะเสี่ยงอันตราย มีแนวโน้มที่สถานการณ์จะรุนแรงมากขึ้น ให้จัดเตรียมความพร้อมรับสถานการณ์ และปฏิบัติตามคำแนะนำ
- สีน้ำเงิน  หมายถึง สถานการณ์อยู่ในภาวะเฝ้าระวัง ให้ติดตามข้อมูลข่าวสารอย่างใกล้ชิด
- สีเขียว  หมายถึง สถานการณ์อยู่ในภาวะปกติ ให้ติดตามข้อมูลข่าวสารเป็นประจำ

#### (๒) แนวทางปฏิบัติในการจัดการเมื่อเกิดสาธารณภัยตามพระราชบัญญัติป้องกันและบรรเทา

สาธารณภัย พ.ศ. ๒๕๕๐

(๒.๑) เมื่อเกิดหรือคาดว่าจะเกิดสาธารณภัยขึ้นในเขตพื้นที่ องค์การบริหารส่วนตำบลเทพรักษา ดำเนินการ ดังนี้

(๒.๑.๑) เมื่อเกิดหรือคาดว่าจะเกิดสาธารณภัยขึ้นในเขตองค์การบริหารส่วนตำบลเทพรักษา ให้เป็นหน้าที่ของผู้อำนวยการท้องถิ่นของ องค์การบริหารส่วนตำบลเทพรักษา เข้าดำเนินการป้องกันและบรรเทาสาธารณภัย โดยเร็ว และให้แจ้งผู้อำนวยการอำเภอสังขะ และผู้อำนวยการจังหวัดสุรินทร์ ทราบทันที

(๒.๑.๒) กรณีที่พื้นที่ที่เกิดหรือคาดว่าจะเกิดสาธารณภัยอยู่ในความรับผิดชอบของผู้อำนวยการท้องถิ่นหลายคน ผู้อำนวยการท้องถิ่นคนหนึ่งคนใดจะใช้อำนาจหรือปฏิบัติหน้าที่ไปพลางก่อนก็ได้ แล้วให้แจ้งผู้อำนวยการท้องถิ่นอื่นทราบโดยเร็ว

(๒.๑.๓) กรณีผู้อำนวยการท้องถิ่นมีความจำเป็นต้องได้รับความช่วยเหลือจากเจ้าหน้าที่ของรัฐหรือหน่วยงานของรัฐที่อยู่นอกเขตขององค์กรปกครองส่วนท้องถิ่นแห่งพื้นที่ของตน ให้แจ้งให้ผู้อำนวยการอำเภอหรือผู้อำนวยการจังหวัดแล้วแต่กรณี เพื่อสั่งการโดยเร็วต่อไป

(๒.๑.๔) ผู้อำนวยการในเขตพื้นที่ที่ติดต่อหรือใกล้เคียงมีหน้าที่สนับสนุนการป้องกันและบรรเทาสาธารณภัยแก่ผู้อำนวยการซึ่งรับผิดชอบในการป้องกันและบรรเทาสาธารณภัยที่เกิดขึ้นในพื้นที่ที่ติดต่อหรือใกล้เคียงนั้น

(๒.๑.๕) เมื่อเกิดสาธารณภัยขึ้น เจ้าพนักงานที่ประสบเหตุมีหน้าที่ต้องเข้าดำเนินการเบื้องต้นเพื่อระงับภัยนั้น แล้วรีบรายงานให้ผู้อำนวยการท้องถิ่นเพื่อส่งการต่อไป และในกรณีจำเป็นอันไม่อาจหลีกเลี่ยงได้ ให้เจ้าพนักงานมีอำนาจดำเนินการใดเพื่อประโยชน์ในการคุ้มครองชีวิตหรือป้องกันอันตรายที่จะเกิดแก่บุคคลได้

(๒.๑.๖) กรณีเจ้าพนักงานจำเป็นต้องเข้าไปในอาคาร หรือสถานที่ที่อยู่ใกล้เคียงกับบริเวณที่เกิดสาธารณภัยเพื่อทำการป้องกันและบรรเทาสาธารณภัยให้กระทำได้ต่อเมื่อได้รับอนุญาตจากเจ้าของหรือผู้ครอบครองอาคารหรือสถานที่แล้ว เว้นแต่ไม่มีเจ้าของหรือผู้ครอบครองอยู่ในเวลานั้น หรือเมื่อมีผู้อำนวยการอยู่ด้วย และหากทรัพย์สินนั้นเป็นสิ่งที่ทำให้เกิดสาธารณภัยได้ง่าย ให้เจ้าพนักงานมีอำนาจสั่งให้เจ้าของหรือผู้ครอบครองขนย้ายทรัพย์สินออกจากอาคารหรือสถานที่ดังกล่าวได้ หากเจ้าของหรือผู้ครอบครองไม่ปฏิบัติตามคำสั่ง ให้เจ้าพนักงานมีอำนาจขนย้ายทรัพย์สินนั้นได้ตามความจำเป็นแก่การป้องกันและบรรเทาสาธารณภัย โดยเจ้าพนักงานไม่ต้องรับผิดชอบต่อความเสียหายอันเกิดจากการกระทำดังกล่าว

(๒.๑.๗) ให้ผู้อำนวยการในเขตพื้นที่ที่รับผิดชอบสำรวจความเสียหายที่เกิดขึ้น และทำบัญชีรายชื่อผู้ประสบภัยและทรัพย์สินที่เสียหายไว้เป็นหลักฐาน พร้อมทั้งออกหนังสือรับรองให้ผู้ประสบภัยไว้เป็นหลักฐานในการรับการสงเคราะห์และฟื้นฟู

(๒.๑.๘) ในกรณีที่เกิดสาธารณภัยร้ายแรงอย่างยิ่ง (ระดับ ๔) นายกรัฐมนตรีหรือรองนายกรัฐมนตรี ซึ่งนายกรัฐมนตรีมอบหมายมีอำนาจสั่งการผู้บัญชาการ ผู้อำนวยการ หน่วยงานของรัฐ และองค์กรปกครองส่วนท้องถิ่น ให้ดำเนินการอย่างหนึ่งอย่างใดเพื่อการป้องกันและบรรเทาสาธารณภัยรวมตลอดทั้งให้ความช่วยเหลือแก่ประชาชน โดยมีอำนาจเช่นเดียวกับผู้บัญชาการป้องกันและบรรเทาสาธารณภัยแห่งชาติ และผู้อำนวยการแต่ละระดับ

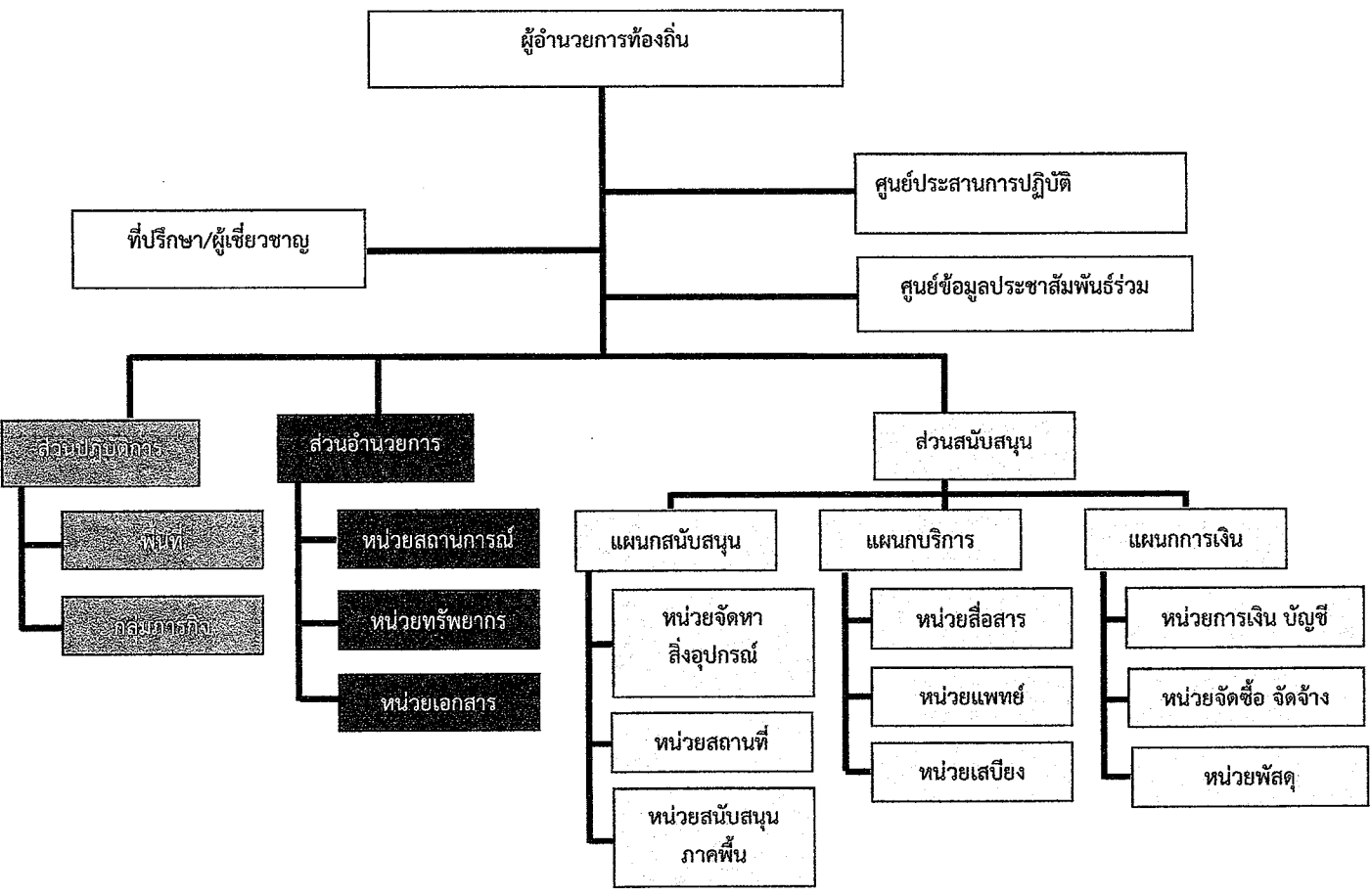
### (๓) แนวทางปฏิบัติในการจัดตั้งองค์กรปฏิบัติการจัดการในภาวะฉุกเฉิน

#### (๓.๑) การจัดตั้งองค์กรปฏิบัติการจัดการในภาวะฉุกเฉิน องค์กรบริหารส่วนตำบลเพชรรักษา

ทำหน้าที่เป็นกลไกที่เป็นศูนย์กลางการปฏิบัติในการจัดการในภาวะฉุกเฉิน (Emergency Operation Centre : EOC) เพื่อให้การวิเคราะห์ ประเมิน ประสานงาน และปฏิบัติการกิจต่างๆ ที่เกี่ยวข้องในการจัดการเหตุการณ์ต่างๆ ในภาวะฉุกเฉินมีความเป็นเอกภาพ โดยมีองค์ประกอบและโครงสร้างภายในองค์กรที่จำเป็น เหมาะสม และสอดคล้องกับภารกิจระดับการจัดการสาธารณภัยของประเทศในแต่ละระดับ เพื่อให้เกิดความคล่องตัว มีความยืดหยุ่น และมีประสิทธิภาพ

ทั้งนี้ เมื่อเกิดหรือคาดว่าจะเกิดสาธารณภัยขึ้น ให้กองอำนาจการป้องกันและบรรเทาสาธารณภัย องค์กรบริหารส่วนตำบลเพชรรักษา จัดตั้งศูนย์ปฏิบัติการฉุกเฉินท้องถิ่น องค์กรบริหารส่วนตำบลเพชรรักษา ขึ้น โดยมีผู้อำนวยการท้องถิ่นเป็นผู้ควบคุมและสั่งการ เพื่อทำหน้าที่จัดการสาธารณภัยที่เกิดขึ้นจนกว่าสถานการณ์จะกลับเข้าสู่ภาวะปกติ พร้อมทั้งประสานกับส่วนราชการและหน่วยงานที่เกี่ยวข้องในพื้นที่รับผิดชอบ และประสานความร่วมมือกับทุกภาคส่วนในการจัดการสาธารณภัยทุกขั้นตอน หากในกรณีไม่สามารถควบคุมสถานการณ์สาธารณภัยตามขีดความสามารถโดยลำพัง ให้ขอรับการสนับสนุนจากกองอำนาจการป้องกันและบรรเทาสาธารณภัย (องค์กรบริหารส่วนตำบล, องค์กรบริหารส่วนตำบลตาตุ่ม, องค์กรบริหารส่วนตำบลอาโพน ในเขตพื้นที่ติดต่อหรือใกล้เคียง) และ/หรือ กองอำนาจการป้องกันและบรรเทาสาธารณภัยอำเภอสังขะ

(๓.๒) โครงสร้างศูนย์ปฏิบัติการฉุกเฉินท้องถิ่น องค์การบริหารส่วนตำบลเทพรักษา



แผนภาพที่ ๕-๑ : โครงสร้างศูนย์ปฏิบัติการฉุกเฉินท้องถิ่น

หมายเหตุ : โครงสร้างดังกล่าวสามารถปรับได้ตามความเหมาะสมกับสถานการณ์โดยยึดหลักมาตรฐาน เอกภาพในการจัดการ และความยืดหยุ่นของโครงสร้างองค์การการจัดการในภาวะฉุกเฉิน

(๓.๒) บทบาทหน้าที่ภายในโครงสร้างศูนย์ปฏิบัติการฉุกเฉิน องค์การบริหารส่วนตำบลเทพรักษา

มีดังนี้

(๓.๒.๑) คณะที่ปรึกษา/ผู้เชี่ยวชาญ มีหน้าที่ ให้ข้อเสนอแนะ คำแนะนำ ข้อมูลทางวิชาการ การสังเคราะห์แนวโน้มสถานการณ์ และเทคนิคการปฏิบัติที่เกี่ยวข้องกับเหตุการณ์สาธารณภัยที่เกิดขึ้น โดยให้คำนึงถึงความปลอดภัยในการปฏิบัติงานเป็นสิ่งสำคัญ พร้อมทั้งปฏิบัติหน้าที่อื่นใดตามที่ผู้อำนวยการท้องถิ่นเห็นสมควร

(๓.๒.๒) ศูนย์ข้อมูลประชาสัมพันธ์ร่วม มีหน้าที่ ประสานข้อมูลเหตุการณ์กับส่วนต่างๆเพื่อสื่อสารและประชาสัมพันธ์ข้อมูลข่าวสารให้กับประชาชนและสื่อมวลชน รวมทั้งปฏิบัติการทางจิตวิทยามวลชน

(๓.๒.๓) ส่วนปฏิบัติการ มีหน้าที่ ปฏิบัติการลดอันตรายที่เกิดขึ้นโดยเร็ว โดยรักษาชีวิตและปกป้องทรัพย์สิน เข้าควบคุมสถานการณ์ ฟื้นฟูสู่สภาวะปกติ ค้นหาและกู้ภัย กู้ชีพ รักษาพยาบาล การแพทย์และสาธารณสุข รักษาความสงบเรียบร้อย การจราจร ผจญเพลิง โครงสร้างพื้นฐาน สารเคมี และวัตถุอันตราย กัมมันตรังสี ส่งกำลังบำรุงการขนส่ง อพยพ และบริหารจัดการผู้เสียชีวิต

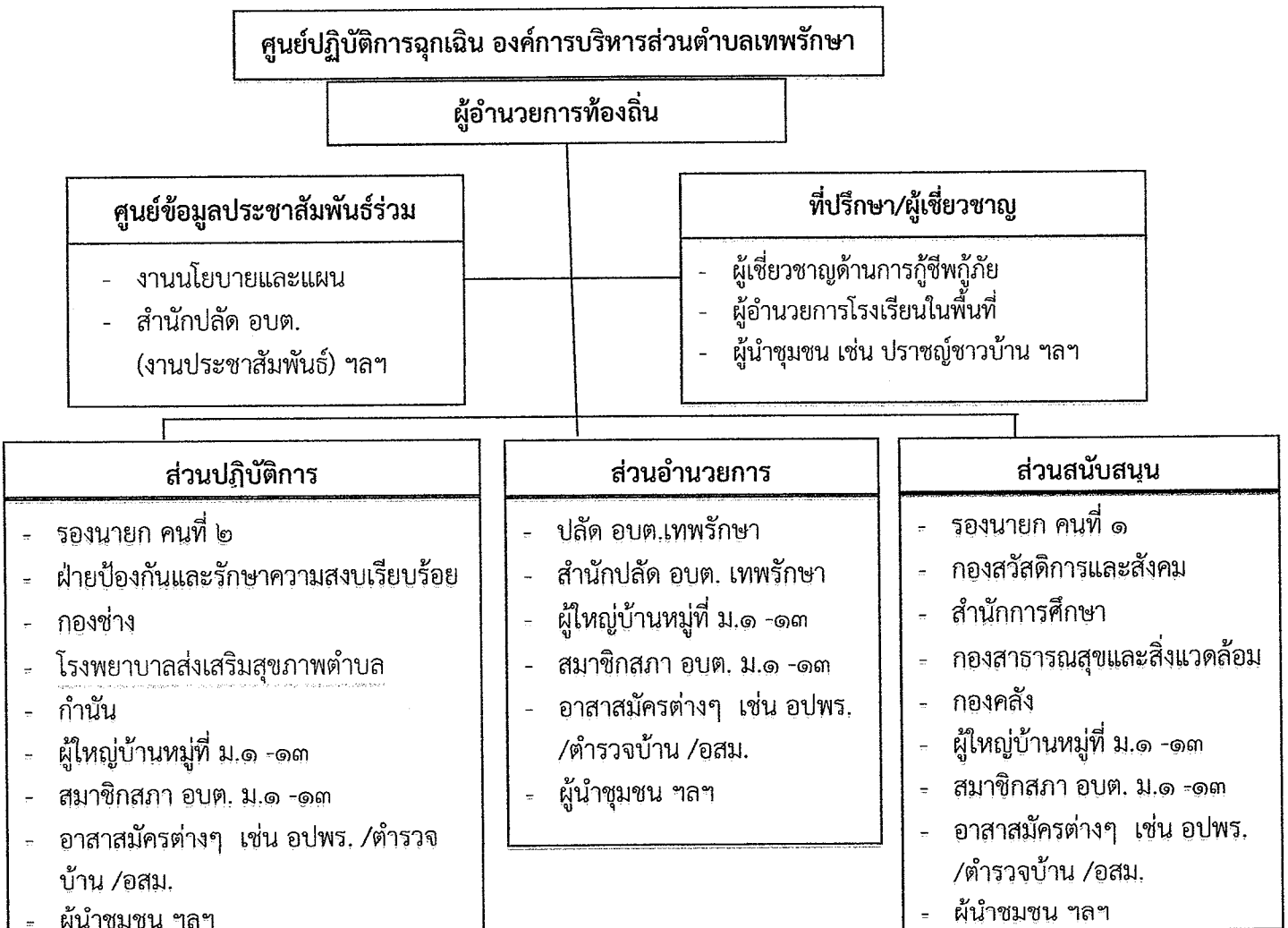
(๓.๒.๔) ส่วนอำนวยการ มีหน้าที่ ติดตามสถานการณ์ วิเคราะห์แนวโน้มสถานการณ์ แจ้งเตือนภัย รวบรวม ประสานข้อมูล และประเมินความต้องการและความจำเป็นในการสนับสนุนทรัพยากร ในภาวะฉุกเฉิน รวมถึงจัดเตรียมเอกสารและวางแผนเผชิญเหตุโดยใช้ข้อมูลที่ได้รับจากส่วนปฏิบัติการเป็นฐานดำเนินการ พร้อมทั้งให้การสนับสนุนสถานที่ปฏิบัติงานแก่กองอำนวยการป้องกันและบรรเทาสาธารณภัย องค์การบริหารส่วนตำบลเทพรักษา /ศูนย์ปฏิบัติการฉุกเฉิน องค์การบริหารส่วนตำบลเทพรักษา ฯลฯ

(๓.๒.๕) ส่วนสนับสนุน มีหน้าที่ ดังนี้

(๕.๑) ตอบสนองการร้องขอรับการสนับสนุนในทุกๆ ด้านที่จำเป็น เพื่อให้การจัดการในภาวะฉุกเฉินดำเนินไปอย่างมีประสิทธิภาพและประสิทธิผล ได้แก่ สงเคราะห์ช่วยเหลือผู้ประสบภัย สาธารณูปโภค สาธารณูปการ บริการสังคม พลังงาน บริหารจัดการศูนย์พักพิงชั่วคราว พื้นฟูพื้นที่ประสบภัย พื้นฟูทรัพยากรธรรมชาติและสิ่งแวดล้อม การฟื้นฟู และงานชุมชน

(๕.๒) ตอบสนองการร้องขอรับการสนับสนุนในด้านงบประมาณ การเงินและการบัญชี และการรับบริจาค ฯลฯ ทั้งนี้ การจัดบุคลากรประจำศูนย์ปฏิบัติการฉุกเฉินท้องถิ่นรายละเอียดตาม

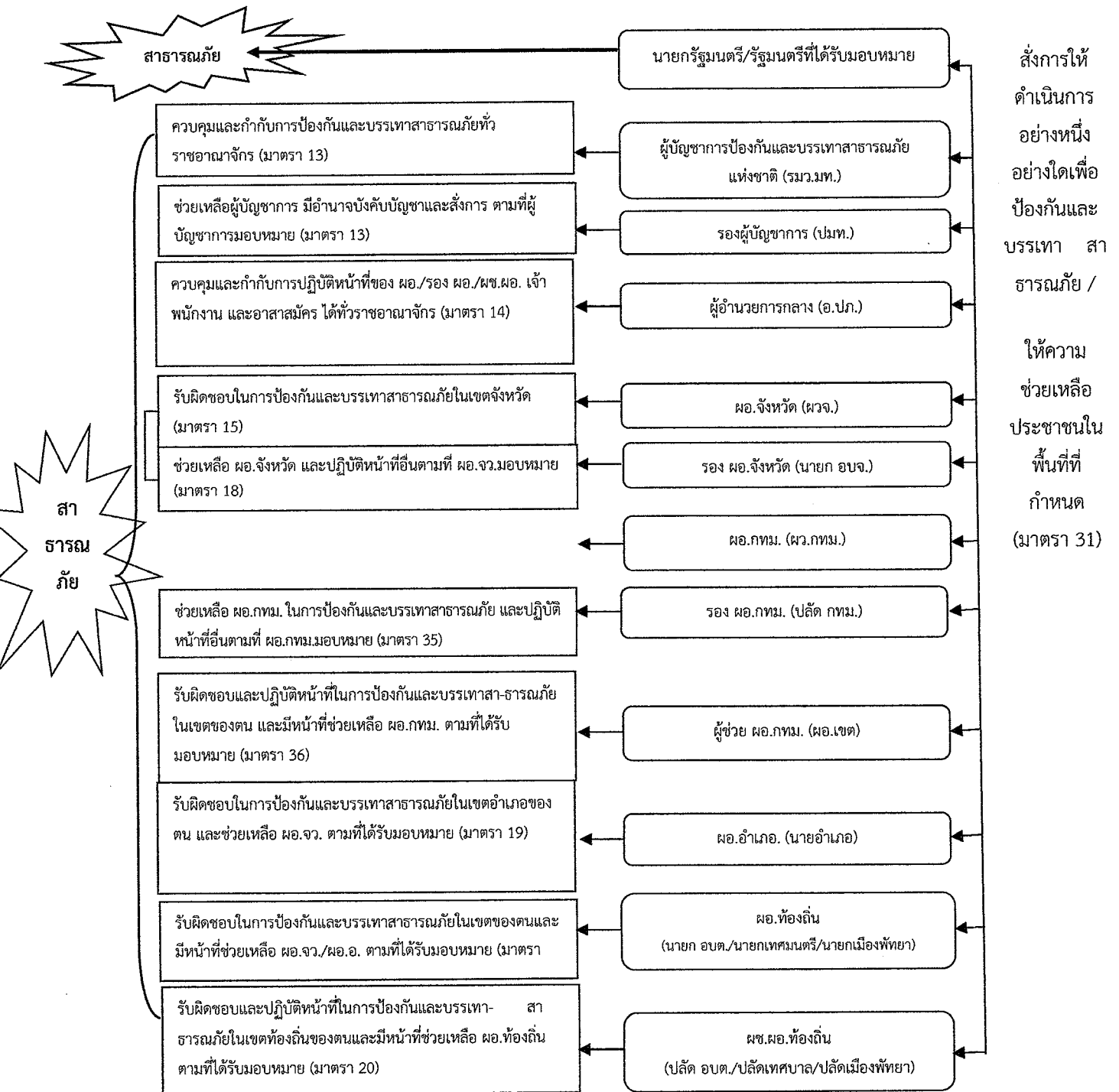
แผนภาพที่ ๕-๒ : การจัดบุคลากรประจำศูนย์ปฏิบัติการฉุกเฉินท้องถิ่น



แผนภาพที่ ๕-๒ : การจัดบุคลากรประจำศูนย์ปฏิบัติการฉุกเฉินท้องถิ่น

หมายเหตุ : การจัดบุคลากรประจำศูนย์ปฏิบัติการฉุกเฉินต้องถิ่นปรับได้ตามความเหมาะสม ขึ้นอยู่กับสถานการณ์และความรุนแรงของสาธารณภัย และตามที่มีผู้อำนวยการท้องถิ่นเห็นสมควร เพื่อประโยชน์ในการบริหารจัดการสาธารณภัยในพื้นที่

(๓.๓) ผู้มีอำนาจหน้าที่ในการป้องกันและบรรเทาสาธารณภัย และผู้ที่เกี่ยวข้องอย่างเป็นทางการและชัดเจนแต่ละระดับ ตั้งแต่ระดับประเทศ ระดับจังหวัด อำเภอ และระดับท้องถิ่น (ตามแผนภาพที่ ๕-๓)



แผนภาพที่ 5-3 การกำหนดบุคคลผู้มีอำนาจในการป้องกันและบรรเทาสาธารณภัย

ตามพระราชบัญญัติป้องกันและบรรเทาสาธารณภัย พ.ศ. 2550

(๔) แนวทางปฏิบัติในการประกาศเขตพื้นที่ประสบสาธารณภัยและการประกาศเขตให้การช่วยเหลือผู้ประสบภัยตามระเบียบกระทรวงการคลังฯ

(๔.๑) การประกาศเขตพื้นที่ประสบสาธารณภัย

กรณีเกิดสาธารณภัยตามนิยามของมาตรา ๔ แห่งพระราชบัญญัติป้องกันและบรรเทาสาธารณภัย พ.ศ. ๒๕๕๐ ซึ่งปรากฏชัดเป็นที่ทราบโดยทั่วไปในเขตพื้นที่นั้น ให้มีการประกาศเขตพื้นที่ประสบสาธารณภัยทันที หรือในกรณีเพื่อประโยชน์ต่อการจัดการสาธารณภัยในเขตพื้นที่ดังกล่าวตามข้อเท็จจริงที่ปรากฏ และใช้เป็นหลักฐานยืนยันถึงข้อเท็จจริงเกี่ยวกับสาธารณภัยที่เกิดขึ้น เพื่อให้ส่วนราชการ หน่วยงาน องค์กรปกครองส่วนท้องถิ่น และภาคเอกชน สามารถดำเนินการให้ความช่วยเหลือผู้ประสบภัยได้ตามระเบียบกฎหมาย ที่เกี่ยวข้องก็สามารถออกประกาศเขตพื้นที่ประสบสาธารณภัยได้ โดยมีแนวทางการปฏิบัติ ดังนี้

(๔.๑.๑) เมื่อเกิดเหตุสาธารณภัยในพื้นที่ใดให้กองอำนาจการป้องกันและบรรเทาสาธารณภัยอำเภอและหรือกองอำนาจการป้องกันและบรรเทาสาธารณภัยเทศบาล/องค์การบริหารส่วนตำบล ตรวจสอบข้อเท็จจริงและรายงานสถานการณ์สาธารณภัยที่เกิดขึ้น ให้กองอำนาจการป้องกันและบรรเทาสาธารณภัยจังหวัดสุรินทร์ทราบ เพื่อเป็นข้อมูลประกอบการตัดสินใจประกาศเขตพื้นที่ประสบภัย

(๔.๑.๒) เมื่อเกิดสาธารณภัยขึ้นและส่งผลกระทบต่อสาธารณชน และก่อให้เกิดอันตรายต่อชีวิต ร่างกาย หรือก่อให้เกิดความเสียหายแก่ทรัพย์สินของประชาชน ในพื้นที่ ให้ผู้อำนวยการจังหวัดประกาศเขตพื้นที่ประสบภัยสาธารณภัยตามดุลพินิจ โดยมีแนวทางการประกาศ ดังนี้

(๑) ระบุประเภทสาธารณภัย

(๒) สาเหตุการเกิดสาธารณภัย

(๓) ช่วงเวลา ที่เกิดสาธารณภัย

(๔) พื้นที่ที่เกิดสาธารณภัย

(๕) ผลกระทบต่อสาธารณชนและก่อให้เกิดอันตรายต่อชีวิต ร่างกาย หรือก่อให้เกิดความเสียหายแก่ทรัพย์สินของประชาชน

เพื่อประโยชน์ในการจัดการสาธารณภัยในเขตพื้นที่ กำหนดให้มีการออกประกาศเขตพื้นที่ประสบสาธารณภัยได้ตามดุลพินิจ เพื่อให้ส่วนราชการ หน่วยงาน องค์กรปกครองส่วนท้องถิ่น ภาคเอกชน สามารถให้ความช่วยเหลือผู้ประสบภัยได้ตามระเบียบกฎหมายที่เกี่ยวข้อง

ระดับ	การจัดการ	ผู้ออกประกาศเขตพื้นที่ประสบสาธารณภัย
๑	สาธารณภัยขนาดเล็ก	ผู้อำนวยการจังหวัด / ผู้อำนวยการกรุงเทพมหานคร
๒	สาธารณภัยขนาดกลาง	ผู้อำนวยการจังหวัด / ผู้อำนวยการกรุงเทพมหานคร
๓	สาธารณภัยขนาดใหญ่	ผู้บัญชาการป้องกันและบรรเทาสาธารณภัยแห่งชาติ
๔	สาธารณภัยร้ายแรงอย่างยิ่ง	นายกรัฐมนตรี หรือรองนายกรัฐมนตรีซึ่งนายกรัฐมนตรีมอบหมาย

ทั้งนี้ ผู้ประสบภัยอาจขอให้มีหนังสือรับรองพื้นที่ประสบภัย ทั้งที่เป็นบุคคล และนิติบุคคลได้ โดยให้กรมป้องกันและบรรเทาสาธารณภัย กำหนดรูปแบบ แนวทางปฏิบัติในการประกาศเขตพื้นที่ประสบสาธารณภัย และหนังสือรับรองผู้ประสบภัย ประเภทบุคคลธรรมดาและนิติบุคคลตามมาตรา ๓๐ แห่งพระราชบัญญัติป้องกันและบรรเทาสาธารณภัย พ.ศ. ๒๕๕๐

**(๔.๒) การประกาศเขตการให้ความช่วยเหลือผู้ประสบภัยพิบัติกรณีฉุกเฉิน**

ตามระเบียบกระทรวงการคลัง ว่าด้วยเงินทดรองราชการเพื่อช่วยเหลือผู้ประสบภัยพิบัติกรณีฉุกเฉิน มีวัตถุประสงค์เพื่อให้ส่วนราชการนำเงินทดรองราชการมาใช้จ่ายในการให้ความช่วยเหลือหรือสนับสนุนการให้ความช่วยเหลือผู้ประสบภัยพิบัติเป็นกรณีเร่งด่วนตามความจำเป็นและเหมาะสม เมื่อเกิดภัยพิบัติกรณีฉุกเฉินขึ้นในท้องที่หนึ่งท้องที่ใด โดยมุ่งหมายที่จะบรรเทาความเดือดร้อนเฉพาะหน้าของผู้ประสบภัยพิบัติ แต่มิได้มุ่งหมายที่จะชดใช้ความเสียหายให้แก่ผู้ใด ซึ่งการให้ความช่วยเหลือผู้ประสบภัยพิบัติให้ถือปฏิบัติตามระเบียบและหลักเกณฑ์ที่กระทรวงการคลังกำหนด

เมื่อภัยพิบัติกรณีฉุกเฉินเกิดขึ้นในท้องที่ใด ให้ผู้มีอำนาจดำเนินการประกาศให้ท้องที่นั้นเป็นเขตการให้ความช่วยเหลือผู้ประสบภัยพิบัติกรณีฉุกเฉิน ดังนี้

พื้นที่	ผู้มีอำนาจ
กรุงเทพมหานคร	อธิบดีกรมป้องกันและบรรเทาสาธารณภัย
จังหวัด	ผู้ว่าราชการจังหวัดร่วมกับคณะกรรมการให้ความช่วยเหลือผู้ประสบภัยพิบัติจังหวัด (ก.ช.ภ.จ.) หากไม่สามารถประชุม ก.ช.ภ.จ. ได้ทันท่วงที และผู้ว่าราชการจังหวัดเห็นว่าความเสียหายดังกล่าวเป็นไปตามหลักเกณฑ์ที่กระทรวงการคลังกำหนด ก็ให้มีอำนาจพิจารณาประกาศเขตการให้ความช่วยเหลือผู้ประสบภัยพิบัติกรณีฉุกเฉินไปก่อนได้โดยไม่ต้องขอความเห็นชอบจาก ก.ช.ภ.จ.

การประกาศเขตการให้ความช่วยเหลือผู้ประสบภัยพิบัติกรณีฉุกเฉินต้องกำหนดพื้นที่และระยะเวลาของการให้ความช่วยเหลือผู้ประสบภัยพิบัตินั้นด้วย ทั้งนี้ ให้เป็นไปตามหลักเกณฑ์ วิธีการและเงื่อนไขที่กรมป้องกันและบรรเทาสาธารณภัยกำหนด โดยความเห็นชอบของกระทรวงการคลัง

**(๕) แนวทางปฏิบัติในการตัดสินใจระดับการจัดการสาธารณภัย**

ให้ผู้บัญชาการหรือผู้อำนวยการใช้เกณฑ์หรือเงื่อนไขดังต่อไปนี้ ประกอบการพิจารณาจัดการจัดการสาธารณภัย ดังนี้

เกณฑ์/เงื่อนไข	ข้อมูลที่ใช้ระบุเงื่อนไข
(๑) พื้นที่	พื้นที่ใช้สอยในลักษณะต่าง ๆ ที่ได้รับผลกระทบ และความเสียหาย (๑.๑) พื้นที่ทางการเกษตรและปศุสัตว์ (๑.๒) พื้นที่ธุรกิจ อุตสาหกรรม และการประกอบการ (๑.๓) พื้นที่อยู่อาศัย (จำนวนหลังคาเรือน) (๑.๔) พื้นที่ทางธรรมชาติ
(๒) ประชากร	จำนวนและลักษณะของประชากรในพื้นที่ที่ได้รับผลกระทบ (๒.๑) จำนวนผู้ได้รับผลกระทบ (๒.๒) จำนวนผู้อพยพ (๒.๓) จำนวนผู้ได้รับบาดเจ็บและเสียชีวิต
(๓) ความซับซ้อน	ความยากง่าย สถานการณ์แทรกซ้อน และเงื่อนไขทางเทคนิคของสถานการณ์ (๓.๑) ความรุนแรงของภัย ความเฉพาะเจาะจงทางเทคนิคของภัยการเกิดภัยต่อเนื่อง



เกณฑ์/เงื่อนไข	ข้อมูลที่ใช้ระบุเงื่อนไข
	(๓.๒) ความเสียหายที่เกิดขึ้นหรือส่งผลกระทบต่อสาธารณูปโภคพื้นฐาน สถานที่สำคัญ และเส้นทางการให้ความช่วยเหลือ (๓.๓) การคาดการณ์การขยายตัวของภัย พื้นที่ที่จะเสียหายต่อไป ระยะเวลาที่การดำเนินกิจกรรมปกติที่ต้องหยุดชะงัก ระยะเวลาที่ต้องใช้ในการตอบสนองต่อสถานการณ์ และระยะเวลาที่ต้องช่วยฟื้นฟูเบื้องต้น
<b>(๔) ศักยภาพด้านทรัพยากร</b>	ความสามารถในการปฏิบัติงานจากทรัพยากร (๔.๑) กำลังคน ทั้งของหน่วยงานหลักและหน่วยงานสนับสนุน พร้อมทั้งอาสาสมัครหน่วยต่าง ๆ (๔.๒) เครื่องมือ อุปกรณ์ ยานพาหนะ และอุปกรณ์พิเศษต่าง ๆ ที่ต้องใช้ตามแต่ลักษณะทางเทคนิคของภัย (๔.๓) ปัจจัยยังชีพสำหรับแจกจ่ายแก่ผู้ได้รับผลกระทบของหน่วยงานหลัก และจากการสนับสนุนจากภาคีหลัก (๔.๔) แหล่งที่มาและจำนวนเงินงบประมาณจากหน่วยงานในพื้นที่
<b>(๕) การพิจารณาตัดสินใจของผู้บัญชาการ/ผู้อำนวยการ</b>	ดุลยพินิจจากการประเมินสถานการณ์จากเงื่อนไขต่าง ๆ (๕.๑) ขอบเขตการปกครอง (๕.๒) การประเมินศักยภาพในการจัดการสาธารณภัย

ทั้งนี้ ให้ใช้เกณฑ์เงื่อนไขทางด้านพื้นที่/ประชากร/ความซับซ้อน/ศักยภาพด้านทรัพยากรและวิจรณ์ญาณหรือดุลยพินิจของผู้บัญชาการอย่างไร้ใดอย่างหนึ่ง หรือหลายอย่างประกอบกันเป็นเกณฑ์ในการนำเสนอเพื่อขอระดับการจัดการสาธารณภัย

**(๖) แนวทางการปฏิบัติในการอพยพ**

เมื่อเกิดหรือคาดว่าจะเกิดสาธารณภัยขึ้นในพื้นที่ใด และการอาศัยอยู่ในเขตพื้นที่นั้นจะเป็นอันตราย ให้ผู้มีอำนาจตามมาตรา ๒๘ แห่งพระราชบัญญัติป้องกันและบรรเทาสาธารณภัย พ.ศ. ๒๕๕๐ มีอำนาจสั่งอพยพผู้ซึ่งอยู่ในพื้นที่นั้น ออกจากพื้นที่อย่างเป็นระเบียบ ทั้งนี้ ให้ดำเนินการอพยพก่อนเกิดสาธารณภัย และจัดให้มีกำลังเจ้าหน้าที่เข้ารักษาความสงบเรียบร้อย เพื่อป้องกันทรัพย์สินของประชาชน โดยให้ผู้นำชุมชนและหน่วยงานปฏิบัติตามขั้นตอน ดังนี้

**(๖.๑) การอพยพเคลื่อนย้าย**

**(๖.๑.๑) การตัดสินใจอพยพ**

(๑) ในเขต องค์การบริหารส่วนตำบลเพชรรักษา กำหนดให้นายกองคการบริหารส่วนตำบลเพชรรักษา ในฐานะผู้อำนวยการท้องถิ่น หรือผู้ได้รับมอบหมายเป็นผู้ตัดสินใจและควบคุมการอพยพประชาชนออกจากพื้นที่ประสบภัย โดยมีปลัดองค์การบริหารส่วนตำบลเพชรรักษา ในฐานะผู้ช่วยผู้อำนวยการท้องถิ่นเป็นผู้ช่วย

(๒) ในเขตพื้นที่หมู่บ้าน กำหนดให้ผู้ใหญ่บ้านแต่ละหมู่บ้านเป็นผู้ตัดสินใจและควบคุมการอพยพประชาชนออกจากพื้นที่ประสบภัย โดยมีผู้ช่วยผู้ใหญ่บ้านและสมาชิกสภา องค์การบริหารส่วนตำบลเพชรรักษา เป็นผู้ช่วยทุกขั้นตอนการปฏิบัติต้องประสานการปฏิบัติและรายงานสถานการณ์ไปยังนายกองคการบริหารส่วนตำบลเพชรรักษา ในฐานะผู้อำนวยการท้องถิ่น เบอร์โทรศัพท์ ๐๔๔-๕๕๘๘๔๐

(๖.๑.๒) เมื่อได้รับข้อมูลข่าวสารแจ้งเตือน ให้แจ้งประชาชนต้องเตรียมตัวไว้ให้พร้อมสำหรับ การอพยพ โดยจัดเตรียมกระเป๋ามีของมีค่า เงินสด เอกสารสำคัญ ของใช้จำเป็นส่วนตัว ยารักษาโรค อาหาร น้ำดื่ม เท่าที่จำเป็น รวมทั้งดูแลสุขภาพจิตใจในครอบครัวให้อยู่ในความสงบ ก่อนออกจากบ้านเรือนต้องปิดบ้านเรือนให้มิดชิดที่สุดเท่าที่จะทำได้ และเดินทางไปรวมกัน ณ จุดนัดหมายประจำชุมชนโดยเร็ว

(๖.๑.๓) หน่วยอพยพ ต้องศึกษาเส้นทางที่จะเข้าสู่พื้นที่เป้าหมาย และตรวจสอบสภาพของยานพาหนะ สำหรับการอพยพให้พร้อมปฏิบัติหน้าที่อยู่ตลอดเวลา รวมทั้งติดต่อประสานงานกับผู้นำชุมชนหรือผู้นำหมู่บ้านทุกระยะ ประชาสัมพันธ์ให้คำแนะนำในขั้นตอนการอพยพต่อผู้อพยพ

(๖.๑.๔) จัดลำดับความสำคัญของผู้อพยพ โดยแบ่งกลุ่มผู้อพยพที่ต้องได้รับการดูแลเป็นพิเศษ (กลุ่มเปราะบาง) เช่น กลุ่มผู้ป่วยทุพพลภาพ คนพิการ คนชรา เด็ก สตรี ควรได้รับการพิจารณาให้อพยพไปก่อน เป็นต้น กรณีเด็ก บิดาและมารดาควรอพยพไปด้วยกันทั้งครอบครัว และควรอพยพเป็นกลุ่ม

(๖.๑.๕) จัดให้มีสถานที่ปลอดภัยและที่พักพิงชั่วคราวแก่ผู้อพยพและเจ้าหน้าที่ โดยจัดระเบียบพื้นที่ที่พักพิงให้เหมาะสมเป็นสัดส่วนและมีระบบสุขาภิบาล โดยให้สำนักปลัด กองช่าง เป็นหน่วยงานรับผิดชอบหลัก

(๖.๑.๖) การบริหารจัดการศูนย์พักพิงชั่วคราว และสนับสนุนกิจกรรมด้านสังคมสงเคราะห์ เพื่อการฟื้นฟูด้านสังคมและจิตใจให้แก่ผู้ประสบภัย และผู้ประสบปัญหาทางสังคม โดยให้สำนักปลัด กองช่าง เป็นหน่วยงานรับผิดชอบหลัก

(๖.๑.๗) จัดระเบียบการจราจรชั่วคราวในพื้นที่ที่เกิดสาธารณภัยและพื้นที่ใกล้เคียง รวมทั้งจัดระเบียบการจราจรในพื้นที่พักพิงชั่วคราวเพื่อรองรับการอพยพ เพื่อเป็นการรักษาความปลอดภัยในชีวิตและทรัพย์สินของประชาชน และส่วนราชการ และสามารถดำเนินการอพยพเคลื่อนย้าย เป็นไปอย่างมีระบบ สามารถระงับการแตกตื่นเสียขวัญของประชาชนไปสู่สถานที่ปลอดภัยได้อย่างมีประสิทธิภาพ โดยให้สำนักปลัด กองช่าง สถานีตำรวจภูธรกรม เป็นหน่วยงานรับผิดชอบหลัก

(๖.๑.๘) ให้ความช่วยเหลือผู้อพยพในการขนย้ายทรัพย์สินของใช้ในพื้นที่ที่เกิดสาธารณภัยและพื้นที่ใกล้เคียงตามที่ได้รับการร้องขอ โดยให้สำนักปลัด กองช่าง เป็นหน่วยงานรับผิดชอบหลักหากไม่เพียงพอประสานหน่วยงานทหารในพื้นที่

(๖.๑.๙) ให้มีการจัดทำทะเบียนเพื่อตรวจสอบจำนวนผู้อพยพและผู้ที่ยังติดค้างในพื้นที่โดยให้สำนักปลัด กองช่าง เป็นหน่วยงานรับผิดชอบหลัก

(๖.๑.๑๐) จัดให้มีการบริการด้านการแพทย์และสาธารณสุขในพื้นที่อพยพ โดยให้ รพ.สต. และโรงพยาบาลในเขตพื้นที่ ร่วมกันดำเนินการ

(๖.๑.๑๑) จัดให้มีระบบการรักษาความสงบเรียบร้อยของพื้นที่รองรับการอพยพ โดยจัดกำลังเจ้าหน้าที่ตำรวจและอาสาสมัครตามความเหมาะสม

(๖.๑.๑๒) จัดให้มีเจ้าหน้าที่ประสานงานกับเจ้าหน้าที่ตำรวจในพื้นที่เพื่อจัดกำลังดูแลบ้านเรือนและทรัพย์สินของผู้อพยพเป็นระยะๆ หากกำลังเจ้าหน้าที่ตำรวจไม่เพียงพอ ให้ใช้กำลังสนับสนุนจากอาสาสมัครป้องกันภัยฝ่ายพลเรือน (อปพร.) หรือจัดหาอาสาสมัครจากประชาชน แต่หากสถานการณ์ล่อแหลมเสี่ยงต่อการสูญเสียชีวิตห้ามเจ้าหน้าที่/อาสาสมัครออกปฏิบัติหน้าที่ในพื้นที่เสี่ยงโดยเด็ดขาดจนกว่าสถานการณ์จะบรรเทาความรุนแรงลง และสามารถเข้าไปตรวจในพื้นที่ได้ โดยไม่มีความเสี่ยง พร้อมทั้งให้มี การประชาสัมพันธ์ให้ผู้อพยพทราบสถานการณ์อย่างต่อเนื่องและทั่วถึง

(๖.๑.๑๓) จัดหาพื้นที่รองรับสำหรับการอพยพสัตว์เลี้ยง โดยขอให้สำนักงานปศุสัตว์อำเภอร่วมกับงานส่งเสริมการเกษตร ดำเนินการสำรวจ จัดทำบัญชี ประชาชนผู้เลี้ยงสัตว์ และผู้ประกอบการ รวมทั้ง จัดเตรียมยานพาหนะ เครื่องจักรกล สำหรับใช้ในการอพยพ หากไม่เพียงพอให้ประสานงานหน่วยงานที่มีเครื่องจักรกล ยานพาหนะ

## (๖.๒) การยกเลิกสถานการณ์

(๖.๒.๑) ให้ติดตามความเคลื่อนไหวของสถานการณ์สาธารณสุขอย่างใกล้ชิดและต่อเนื่อง พร้อมทั้งตรวจสอบข้อมูลจากทุกแหล่งจนแน่ใจ และมีการยืนยันความชัดเจนว่าสถานการณ์คลี่คลายกลับสู่ภาวะปกติแล้ว ให้ผู้อำนวยการท้องถิ่นรายงานข้อมูลให้ผู้อำนวยการอำเภอทราบ เพื่อประกาศยุติสถานการณ์สาธารณสุขในพื้นที่ และประชาสัมพันธ์ให้ประชาชนทราบถึงสถานการณ์เป็นระยะๆ เพื่อป้องกันความสับสน พร้อมทั้ง ให้มีการยืนยันความชัดเจนถึงการยกเลิกสถานการณ์ และแจ้งให้ผู้อพยพเตรียมพร้อมในการอพยพกลับสู่พื้นที่อยู่อาศัยต่อไป

(๖.๒.๒) เมื่อได้รับการยืนยันอย่างชัดเจนจากผู้อำนวยการท้องถิ่น ผู้อำนวยการอำเภอ ตามลำดับ หรือผู้ที่ได้รับมอบหมายให้ประกาศยุติสถานการณ์ว่าสาธารณสุขได้สิ้นสุดลงแล้ว ให้แจ้งข้อมูลดังกล่าวให้ผู้อพยพทราบเพื่อเตรียมพร้อมในการอพยพกลับสู่ที่ตั้งต่อไป

(๖.๒.๓) เมื่อยกเลิกหรือปิดศูนย์ปฏิบัติการฉุกเฉินของ องค์การบริหารส่วนตำบลเทพรักษา ให้ส่งมอบภารกิจที่ต้องดำเนินการต่อให้หน่วยงานที่รับผิดชอบตามภารกิจของหน่วยงานนั้นต่อไป เพื่อความต่อเนื่องในการปฏิบัติงาน

## (๖.๓) การอพยพกลับ

เมื่อประชาชนได้รับแจ้งข่าวการยกเลิกสถานการณ์สาธารณสุขอย่างชัดเจนให้ผู้นำชุมชนหรือผู้นำกลุ่มอพยพรีบแจ้งผู้อพยพเพื่อเตรียมความพร้อมสำหรับการอพยพกลับและรอรับการแจ้งจุดอพยพกลับ โดยการจัดระเบียบและลำดับก่อนหลังของการอพยพกลับอย่างเป็นระบบไปสู่พื้นที่อยู่อาศัยเดิมพร้อมทั้งประสานงานกับเจ้าหน้าที่ที่รับผิดชอบควบคุมดูแลการอพยพกลับ

## (๖.๔) การอพยพส่วนราชการ และองค์กรปกครองส่วนท้องถิ่น

ให้ศูนย์ปฏิบัติการฉุกเฉิน องค์การบริหารส่วนตำบลเทพรักษา แบ่งประเภทของส่วนราชการและองค์กรปกครองส่วนท้องถิ่นที่จะอพยพมาอยู่ในพื้นที่ปลอดภัยตามลำดับและความจำเป็นเร่งด่วน พร้อมทั้งกำหนดพื้นที่รองรับการอพยพส่วนราชการ ครอบครัวยุวชน และองค์กรปกครองส่วนท้องถิ่นไว้ล่วงหน้า โดยการดำเนินการอพยพให้เป็นไปตามแผนอพยพส่วนราชการ เพื่อให้สามารถบริการประชาชนได้ตามปกติ

## กลยุทธ์ที่ 2 พัฒนาระบบและเครื่องมือสนับสนุนการเผชิญเหตุ

### ๑) แนวทางปฏิบัติในการสื่อสารและโทรคมนาคม

#### (๑) การเตรียมความพร้อมด้านการสื่อสารและโทรคมนาคม

การเตรียมความพร้อมด้านระบบและเครื่องมือสื่อสาร องค์การบริหารส่วนตำบลเทพรักษา มอบหมายให้ งานป้องกันและบรรเทาสาธารณภัยเป็นผู้กำกับดูแลและใช้งานความถี่วิทยุ๑๖๒.๑๕๐ MHZ. เพื่อใช้เป็นความถี่วิทยุกลางสำหรับติดต่อประสานงานระหว่างหน่วยงานของส่วนราชการ รัฐวิสาหกิจ และภาคเอกชน สำหรับการประสานงาน ด้านการป้องกันและบรรเทาสาธารณภัย ตลอดจนกิจการอื่นๆ ในภาวะปกติ และในภาวะไม่ปกติ โดยกำหนดให้งานป้องกันและบรรเทาสาธารณภัยเป็นผู้ควบคุมดูแลการใช้งานภายใน องค์การบริหารส่วนตำบลเทพรักษา





## (๒) แนวทางปฏิบัติในการเผยแพร่ประชาสัมพันธ์ข้อมูลข่าวสารในภาวะฉุกเฉิน

ให้ฝ่ายประชาสัมพันธ์ของ องค์การบริหารส่วนตำบลเทพรักษา เป็นหน่วยงานหลัก ดำเนินการ ดังนี้

(๒.๑) เผยแพร่ข่าวสารที่คาดว่าจะเกิดหรือเกิดสาธารณภัยให้ส่วนราชการและประชาชนได้รับรู้และเข้าใจสถานการณ์ (Situation Awareness) ในทุกระยะการจัดการภัย โดยผ่านช่องทางการสื่อสารที่กำหนดไว้ เช่น โทรทัศน์ วิทยุ หอกระจายข่าว สื่อสังคมออนไลน์ ฯลฯ เพื่อให้ประชาชนเข้าถึงข้อมูลที่ถูกต้อง รวดเร็ว เป็นปัจจุบันและทันต่อเหตุการณ์ ซึ่งจะช่วยสร้างความเชื่อมั่น และลดความตื่นตระหนกที่เกิดจากการรับรู้ และความเข้าใจที่ไม่ถูกต้อง

(๒.๒) จัดตั้งศูนย์ข้อมูลประชาสัมพันธ์ร่วม (Join Information Center : JIC) ณ พื้นที่ที่เกิดเหตุ ซึ่งอยู่ภายใต้การกำกับดูแล ของศูนย์ข้อมูลประชาสัมพันธ์ร่วม เพื่อทำหน้าที่ประสานข้อมูลข่าวสารสาธารณะ ที่เกี่ยวข้องกับการดำเนินกิจกรรมการจัดการเหตุฉุกเฉินและเป็นศูนย์ที่อยู่ใกล้ชิดกับเหตุการณ์ สามารถเข้าถึงข้อมูลที่มีการเปลี่ยนแปลงได้ตลอดเวลา จึงเป็นศูนย์กลางของการติดต่อสำหรับสื่อข่าวสารทุกประเภทที่ได้รับ การกลั่นกรอง และรับรองข้อมูลเพื่อกระจายข้อมูลข่าวสารให้เกิดความถูกต้อง รวดเร็ว เป็นปัจจุบัน และต่อเนื่อง โดยให้เจ้าหน้าที่ข้อมูลข่าวสารสาธารณะควรต้องเข้ามาอยู่รวมกัน ณ ศูนย์ประสานข้อมูลร่วม

(๒.๓) ตรวจสอบยืนยันความถูกต้องของข้อมูลการเกิดภัยจากกำนัน ผู้ใหญ่บ้าน ผู้นำชุมชน อาสาสมัครแจ้งเตือนภัย กองอำนาจการป้องกันและบรรเทาสาธารณภัยระดับเหนือขึ้นไป รวมทั้งหน่วยงานที่เกี่ยวข้องก่อนแจ้งเตือนภัยผ่านช่องทางการสื่อสารทุกชนิด

(๒.๔) ดำเนินการแจ้งเตือนการเกิดภัยไปยังชุมชนพื้นที่ที่ประสบภัยและพื้นที่ข้างเคียง โดยสื่อ ข่ายการสื่อสาร เครื่องมืออุปกรณ์การเตือนภัยที่มีอยู่ของชุมชน เช่น วิทยุชุมชน หอกระจายข่าว หอเตือนภัย โทรโข่ง เป็นต้น

(๒.๕) ข้อมูลการแจ้งเตือนภัยนั้นต้องชัดเจน ทันเวลา ถูกต้อง และเข้าใจง่าย เป็นข้อมูลที่บอกถึงอันตรายที่กำลังเกิดขึ้นกับชีวิตและทรัพย์สิน อันได้แก่ ลักษณะ ขนาด จุดที่เกิดภัย รัศมีความเสียหายตามพื้นที่การปกครอง ช่วงเวลา ระยะเวลา ภัยจะรุนแรงยิ่งขึ้นหรือไม่ และประชาชนต้องปฏิบัติอย่างไร หรือต้องมีการอพยพหรือไม่ รวมทั้งวิธีการแจ้งเหตุ หมายเลขโทรศัพท์ และการสื่อสารอื่นๆ โดยแจ้งเตือนภัยจนกว่าสถานการณ์ภัยจะสิ้นสุด

(๒.๖) ในกรณีเกิดไฟฟ้าดับ การสื่อสาร เครื่องมือ สัญญาณเตือนภัยไม่สามารถใช้ได้ ให้ใช้สัญลักษณ์การเตือนภัย เช่น ธง นกหวีด หรือการเตือนภัยอื่นที่ได้มีการซักซ้อมความเข้าใจกับประชาชนไว้แล้ว

## (๓) แนวทางปฏิบัติในการบัญชาการเหตุการณ์ (Incident Command)

ให้นำหลักการของระบบการบัญชาการเหตุการณ์ (Incident Command System : ICS) มาประยุกต์ใช้เป็นเครื่องมือในการสั่งการ ควบคุม และประสาน ความร่วมมือของแต่ละหน่วยงานในการจัดการในภาวะฉุกเฉิน และเป็นระบบปฏิบัติการในการระดมทรัพยากรไปยังที่เกิดเหตุเพื่อให้สามารถปกป้องชีวิต ทรัพย์สิน และสิ่งแวดล้อมเป็นอย่างดี ประสิทธิภาพ และบรรลุวัตถุประสงค์ โดยให้ทุกส่วนราชการ หน่วยงาน และภาคเอกชนใช้ระบบบัญชาการเหตุการณ์เป็นระบบมาตรฐานในการจัดการในภาวะฉุกเฉิน องค์การบริหารส่วนตำบลเทพรักษา ได้กำหนดแนวทางปฏิบัติโดยใช้หลักการบัญชาการเหตุการณ์ไว้ ดังนี้

### (๓.๑) วัตถุประสงค์การบัญชาการเหตุการณ์

- (๑) ความปลอดภัยทั้งผู้ประสบภัยและเจ้าหน้าที่ผู้ปฏิบัติงาน
- (๒) ใช้ทรัพยากรในการปฏิบัติงานอย่างคุ้มค่า และมีประสิทธิภาพ
- (๓) การจัดการสาธารณภัยมีประสิทธิภาพ

### (๓.๒) การปฏิบัติเมื่อเกิดสาธารณภัย

#### (๓.๒.๑) การรายงานตัวและทรัพยากรในการป้องกันและบรรเทาสาธารณภัย

ให้เจ้าหน้าที่เจ้าพนักงาน และอาสาสมัครต่างๆ ที่มาร่วมปฏิบัติงานเข้ารายงานตัวที่ศูนย์ปฏิบัติการฉุกเฉินท้องถิ่นในพื้นที่ที่เกิดภัย ก่อนรับมอบภารกิจและพื้นที่รับผิดชอบไปปฏิบัติ

#### (๓.๒.๒) การเข้าควบคุมสถานการณ์ คำนึงถึงหลักการ ดังนี้

(๑) การปฏิบัติการระยะ ๒๔ ชั่วโมงแรก เน้นการค้นหาผู้รอดชีวิต การรักษาพยาบาล ผู้บาดเจ็บ น้ำดื่ม อาหารปรุงสำเร็จ เสื้อผ้า ฯลฯ

(๒) การปฏิบัติการระยะ ๒๔-๔๘ ชั่วโมง (๑-๒ วัน) เน้นการค้นหาผู้รอดชีวิต และทรัพย์สิน สืบหาญาติ จัดตั้งศูนย์พักพิงชั่วคราว การรักษาพยาบาล การจัดการศพ อาหาร น้ำดื่ม ยารักษาโรค เครื่องครัว

(๓) การปฏิบัติการระยะ ๔๘-๗๒ ชั่วโมง (๒-๓ วัน) เน้นการค้นหาผู้รอดชีวิต การสืบหาญาติ การรักษาพยาบาล การจัดการศพ การสงเคราะห์เบื้องต้น เงินชดเชย การค้นหาทรัพย์สิน และข้อมูลการให้ความช่วยเหลือ ฯลฯ

(๔) การปฏิบัติการค้นหาหลังระยะ ๗๒ ชั่วโมงขึ้นไป (หลัง ๓ วันขึ้นไป) ให้พิจารณาสนับสนุนการปฏิบัติการค้นหาในระยะ ๑-๓ วันแรก โดยเน้นการช่วยเหลือชีวิตคนก่อน ตามด้วยทรัพย์สิน พร้อมทั้งสนับสนุนการปฏิบัติงานให้ครอบคลุมและทั่วถึง ตลอดจนการสับเปลี่ยนกำลังพลเพื่อให้สามารถปฏิบัติงานได้อย่างต่อเนื่อง ฯลฯ

#### (๓.๒.๓) การควบคุมสถานการณ์และการเผชิญเหตุ

องค์การบริหารส่วนตำบลเทพรักษา ได้วางแผนการเผชิญเหตุสาธารณภัยที่เกิดขึ้นอย่างเป็นระบบ โดยกำหนดโครงสร้างองค์กร ข้อมูลการสนับสนุนการตัดสินใจ การควบคุม การสั่งการ และการใช้แนวทางปฏิบัติที่เหมาะสมเพื่อให้การจัดการในภาวะฉุกเฉินเป็นไปอย่างมีประสิทธิภาพ ดังนี้

##### (๑) การรับแจ้งเหตุและการรายงาน

ให้ผู้รับผิดชอบจัดทำรายงานข้อเท็จจริงที่เกิดขึ้น ทั้งด้านสถานการณ์ สาธารณภัย ด้านการปฏิบัติการระดับบรรเทาสาธารณภัย ด้านการให้ความช่วยเหลือ และด้านอื่นๆ ที่จำเป็น โดยคำนึงถึงความถูกต้อง ชัดเจน รวดเร็ว โดยให้ชุมชน/หมู่บ้านสำรวจความเสียหายและความต้องการเบื้องต้นตามแบบรายงานเหตุด้านสาธารณภัย แล้วรายงานต่อกองอำนวยการป้องกันและบรรเทาสาธารณภัย องค์การบริหารส่วนตำบลเทพรักษา

##### (๒) การประเมินสถานการณ์ในภาวะฉุกเฉิน มีขั้นตอนดังต่อไปนี้

(๒.๑) นำข้อมูลที่ได้ทั้งหมดมาวิเคราะห์สถานการณ์สาธารณภัยที่เกิดขึ้น

(๒.๒) กำหนดแนวทางปฏิบัติ เลือกทางที่ดีที่สุดและมีความเสี่ยงน้อยที่สุด

(๒.๓) มีการคาดการณ์เพิ่มเติมในเรื่องปัจจัยความเสี่ยงที่เพิ่มขึ้น การขอรับการสนับสนุน

เพิ่มเติม

(๒.๔) การจัดการข้อมูล ให้หัวหน้าทีมเป็นผู้นำในการสอบถามสำรวจข้อมูลสถานที่ ซึ่งเป็นอันตรายต่อนักกู้ภัย พร้อมทั้งบันทึกวัน เวลา ชื่อที่อยู่ผู้ให้ข้อมูล และรายงานข้อมูล ให้ศูนย์ปฏิบัติการฉุกเฉิน องค์การบริหารส่วนตำบลเทพรักษา ทราบ มีการบรรยายสรุปให้ลูกทีมทราบ กำหนดพื้นที่อันตราย พื้นที่ปฏิบัติการ พื้นที่ปลอดภัย รวมทั้งจัดระบบต่างๆ ได้แก่ แก๊ส ไฟฟ้า ประปา เป็นต้น ซึ่งเป็นอันตรายต่อนักกู้ภัย

(๒.๕) การสั่งการ ผู้สั่งการต้องเป็นคนเดียวที่สามารถชี้แจงการปฏิบัติได้ การสั่งการต้องชัดเจน ไม่คลุมเครือ มีความมั่นใจและเด็ดขาด หัวหน้าหน่วยหรือผู้ควบคุมชุดปฏิบัติการต้องรายงานตัว ต่อผู้อยู่ในเหตุการณ์ และต่อผู้บัญชาการเหตุการณ์ ณ จุดเกิดเหตุ ทั้งก่อนการปฏิบัติและภายหลังเสร็จสิ้นภารกิจ

(๒.๖) การรวบรวมข้อมูล ได้แก่ ปัญหาอุปสรรคข้อขัดข้อง สาเหตุของการเกิดเหตุการณ์ ผลการปฏิบัติ รวมทั้งแนวทางการแก้ไขและนำข้อเสนอแนะมาวิเคราะห์

(๓) การจัดการในภาวะฉุกเฉิน

องค์การบริหารส่วนตำบลเทพรักษา กำหนดโครงสร้างองค์กรปฏิบัติรับผิดชอบในการจัดการ สาธารณภัยในภาวะฉุกเฉินในแบบโครงสร้างของศูนย์ปฏิบัติการฉุกเฉิน องค์การบริหารส่วนตำบลเทพรักษา (การจัดการสาธารณภัยระดับ ๑) โดยมีผู้อำนวยการท้องถิ่นเป็นผู้อำนวยการศูนย์ปฏิบัติการฉุกเฉิน องค์การบริหารส่วนตำบลเทพรักษา มีอำนาจในการควบคุม สั่งการ และบัญชาการในการป้องกันและบรรเทาสาธารณภัยที่เกิดขึ้นในพื้นที่ หากสาธารณภัย ที่เกิดขึ้นในพื้นที่ องค์การบริหารส่วนตำบลเทพรักษา ลูกกลมขยายเป็นวงกว้าง ประชาชนได้รับผลกระทบจำนวนมาก และผู้อำนวยการจังหวัดตัดสินใจระดับการจัดการสาธารณภัยของ องค์การบริหารส่วนตำบลเทพรักษา เป็นการจัดการสาธารณภัยขนาดกลาง (ระดับ ๒) ศูนย์ปฏิบัติการฉุกเฉินท้องถิ่น องค์การบริหารส่วนตำบลเทพรักษา จะรับข้อสั่งการจากกองอำนาจการป้องกันและบรรเทาสาธารณภัยจังหวัดไปปฏิบัติ โดยได้กำหนดรูปแบบองค์กรปฏิบัติในระดับพื้นที่ ตามตารางที่ ๕-๑

ตารางที่ ๕-๑ : รูปแบบองค์กรปฏิบัติในการป้องกันและบรรเทาสาธารณภัยระดับพื้นที่

ระดับการจัดการ สาธารณภัย	องค์กรรับผิดชอบ การจัดการสาธารณภัย ในภาวะปกติ	องค์กรรับผิดชอบ ในภาวะฉุกเฉิน (เมื่อเกิด หรือคาดว่าจะเกิดสาธารณภัย)	ผู้บัญชาการ (ผู้มีอำนาจ ตามกฎหมาย)
ระดับ ๑ (อำเภอ/เทศบาล เข้าควบคุมสถานการณ์)	กองอำนาจการป้องกันและ บรรเทาสาธารณภัยองค์กร ปกครองส่วนท้องถิ่นแห่งพื้นที่ - กอปล.ทน. ....แห่ง - กอปล.ทม. ....แห่ง - กอปล.ทต. ....แห่ง กองอำนาจการป้องกันและ บรรเทาสาธารณภัยอำเภอ (กอปล.อ.)	- ศูนย์ปฏิบัติการฉุกเฉินท้องถิ่น โดย กอปล.อปท. จัดตั้ง  - ศูนย์บัญชาการเหตุการณ์อำเภอ (ศบก.อ.) โดย กอปล.อ. จัดตั้ง	ผู้อำนวยการท้องถิ่น   ผู้อำนวยการอำเภอ

(๔) การค้นหาและช่วยชีวิต

- กำหนดเขตและกันเขตพื้นที่ประสบภัย ห้ามไม่ให้ผู้ที่ไม่มีหน้าที่และความรับผิดชอบเข้าพื้นที่ประสบภัย
- สนธิกำลังเข้าปฏิบัติการค้นหาช่วยเหลือผู้ประสบภัยโดยเร็ว โดยส่งใช้หน่วย กู้ชีพกู้ภัยเข้าปฏิบัติการในพื้นที่ประสบภัย พร้อมอุปกรณ์ เครื่องมือ เครื่องจักร ที่จำเป็นในการกู้ชีพกู้ภัย
- กรณีมีสถานการณ์รุนแรง ควรจัดหาอุปกรณ์ที่ใช้เทคโนโลยีขั้นสูงมาใช้ในการกู้ภัย



## ตารางที่ ๕-๒ : การปฏิบัติขณะเกิดภัยของ (องค์การบริหารส่วนตำบลเทพรักษา)

ลำดับ ที่	การปฏิบัติ	ส่วนงานที่ รับผิดชอบ	หน่วยรับผิดชอบ/ ผู้รับผิดชอบในพื้นที่ (ระบุเบอร์โทรศัพท์)
๑	จัดตั้งศูนย์ปฏิบัติการฉุกเฉินท้องถิ่น	ส่วนอำนวยการ	สำนักปลัด ๐๔๔๕๕๘๘๔๐
๒	รับแจ้งเหตุและรายงานสถานการณ์ จัดเตรียมเจ้าหน้าที่เพื่อรับแจ้งเหตุและรายงานสถานการณ์ให้กอง อำนวยการป้องกันและบรรเทาสาธารณภัย องค์การบริหารส่วนตำบล เทพรักษา และกองอำนวยการป้องกันและบรรเทาสาธารณภัยอำเภอ ทราบเพื่อจะได้เสนอ ผู้ว่าราชการจังหวัด/ผู้ว่าราชการจังหวัด พิจารณา ประกาศเขตพื้นที่ประสบสาธารณภัย และประกาศเขตพื้นที่การให้ความ ช่วยเหลือฯ ต่อไปจนกว่าสถานการณ์สิ้นสุด	ส่วนอำนวยการ	สำนักปลัด ๐๔๔๕๕๘๘๔๐
๓	ออกสำรวจพื้นที่และประเมินสถานการณ์ จัดชุดเคลื่อนที่เร็วเข้าสำรวจพื้นที่และประเมินสถานการณ์ เพื่อวางแผน รับมือกับสถานการณ์ภัย	ส่วนอำนวยการ	สำนักปลัด/กองช่าง ๐๔๔๕๕๘๘๔๐
๔	ประเมินสถานการณ์ในภาวะฉุกเฉิน วิเคราะห์และประเมินสถานการณ์การเกิดสาธารณภัยเพื่อการตัดสินใจ แก้ปัญหา โดยพิจารณาเรื่องความรุนแรง ระยะเวลาการเกิดภัย พื้นที่และ ประชาชนผู้ที่จะได้รับผลกระทบ ความเปราะบาง และความสามารถของ พื้นที่ในการรับภัย แนวโน้มการเกิดภัยซ้ำขึ้นอีก ภัยที่ตามมา รวมถึงภัยที่ มีความซับซ้อน เพื่อกำหนดแนวทางการตอบโต้และการแจ้งเตือนภัย	ส่วนอำนวยการ	สำนักปลัด/กองช่าง ๐๔๔๕๕๘๘๔๐
๕	บริหารจัดการข้อมูลข่าวสารในภาวะฉุกเฉินอย่างถูกต้อง ชัดเจน และเป็น ระบบ	ส่วนอำนวยการ	สำนักปลัด ๐๔๔๕๕๘๘๔๐
๖	แจ้งเตือนประชาชน (๑) ตรวจสอบข้อมูลยืนยันความถูกต้องของการเกิดสาธารณภัยจาก หน่วยงานที่เกี่ยวข้องทุกแหล่ง ก่อนแจ้งเตือนผ่านช่องทางการสื่อสารทุก ชนิด (๒) ดำเนินการแจ้งเตือนภัยไปยังชุมชนพื้นที่ประสบภัยและพื้นที่ ข้างเคียง โดยสื่อ ข่ายการสื่อสาร เครื่องมืออุปกรณ์เตือนภัยที่มีอยู่ของ ชุมชน เช่น วิทยุชุมชน หอกระจายข่าว หอเตือนภัย โทรโข่ง เป็นต้น (๓) ข้อมูลการแจ้งเตือนภัยต้องชัดเจน ทันท่วงที ถูกต้อง และเข้าใจง่าย บ่งบอกถึงอันตรายที่กำลังจะเกิดขึ้นกับชีวิตและทรัพย์สิน วิธีการปฏิบัติ ของ ประชาชน รวมทั้งวิธีการแจ้งเหตุ โดยต้องแจ้งเตือนจนกว่าสถานการณ์ภัย จะ สิ้นสุด	ส่วนอำนวยการ	สำนักปลัด ๐๔๔๕๕๘๘๔๐

ลำดับ ที่	การปฏิบัติ	ส่วนงานที่ รับผิดชอบ	หน่วยรับผิดชอบ/ ผู้รับผิดชอบในพื้นที่ (ระบุเบอร์โทรศัพท์)
	(๔) ในกรณีเกิดไฟฟ้าดับ การสื่อสาร เครื่องมือ สัญญาณเตือนภัยไม่สามารถใช้ได้ ให้ใช้สัญลักษณ์การเตือนภัย เช่น ธง นกหวีด หรือการเตือนภัยอื่นที่ได้มีการซักซ้อมความเข้าใจกับประชาชนไว้แล้ว เป็นต้น		
๗	<b>อพยพผู้ประสบภัย</b> กรณีเมื่อเกิดหรือใกล้จะเกิดสาธารณภัยในพื้นที่ และมีผู้อยู่อาศัยในพื้นที่นั้นจะเกิดอันตราย โดยอพยพเฉพาะเท่าที่จำเป็นแก่การป้องกันและบรรเทา สาธารณภัย พร้อมทั้งรายงานผู้อำนวยการท้องถิ่น ผู้อำนวยการอำเภอ ตามลำดับ	ส่วนปฏิบัติการ	สำนักปลัด/กองช่าง ๐๔๔๕๕๘๘๔๐
๘	<b>กำหนดพื้นที่เตรียมปฏิบัติการ (Staging Area)</b> เป็นพื้นที่เตรียมปฏิบัติการจัดตั้งขึ้นเพื่อใช้เป็นสถานที่จัดเก็บและพักรอชั่วคราวของทรัพยากร (วัสดุอุปกรณ์ เครื่องมือ เครื่องจักรกล ยานพาหนะ) ที่นำมาและพร้อมใช้ เพื่อรอการส่งใช้ทรัพยากร	ส่วนอำนาจการ	สำนักปลัด/กองช่าง ๐๔๔๕๕๘๘๔๐
๙	<b>ระดมทรัพยากรเข้าสนับสนุนการจัดการสาธารณภัย</b> (๑) ระดมทรัพยากร ทั้งกำลังคน วัสดุอุปกรณ์ เครื่องมือ เครื่องจักร มายังจุดรวบรวมทรัพยากรเพื่อรอรับการมอบหมายภารกิจ ให้พร้อมใช้ตลอด ๒๔ ชั่วโมง เพื่อรอการส่งใช้เข้าสนับสนุนการปฏิบัติการในพื้นที่ประสบภัย (๒) ระดมทรัพยากรเข้าพื้นที่เตรียมปฏิบัติการ (Staging Area) พร้อมทั้งจัดเตรียม เครื่องจักรกล ยานพาหนะ วัสดุอุปกรณ์ เครื่องมือเครื่องใช้ และพลังงาน เพื่อจัดการสาธารณภัย	ส่วนสนับสนุน	สำนักปลัด/กองช่าง ๐๔๔๕๕๘๘๔๐
๑๐	<b>กำหนดและแบ่งโซนพื้นที่ในการสนับสนุนการเผชิญเหตุ</b> ออกเป็น.....๕.....โซน ประกอบด้วย โซนที่ ๑ ประกอบด้วย หมู่ ๑,๕,๑๒ มีผู้ใหญ่บ้านหมู่ ๑,๕,๑๒ รับผิดชอบพื้นที่ โซนที่ ๒ ประกอบด้วย หมู่ ๙,๔ มีผู้ใหญ่บ้านหมู่ ๙,๔ รับผิดชอบพื้นที่ โซนที่ ๓ ประกอบด้วย หมู่ ๓,๘,๑๑ มีผู้ใหญ่บ้านหมู่ ๓,๘,๑๑ รับผิดชอบพื้นที่ โซนที่ ๔ ประกอบด้วย หมู่ ๒,๑๐ มีผู้ใหญ่บ้านหมู่ ๒,๑๐ รับผิดชอบพื้นที่ โซนที่ ๕ ประกอบด้วย หมู่ ๖,๗,๑๓ มีผู้ใหญ่บ้านหมู่ ๖,๗,๑๓ รับผิดชอบพื้นที่ หมายเหตุ : สามารถปรับโซนพื้นที่ได้ตามสถานการณ์และขนาดของพื้นที่	ส่วนอำนาจการ	สำนักปลัด/กองช่าง ๐๔๔๕๕๘๘๔๐
๑๑	<b>จัดชุดปฏิบัติการเคลื่อนที่เร็วเข้าปฏิบัติการจัดการสาธารณภัย</b> สั่งให้หน่วยกู้ชีพกู้ภัยเข้าปฏิบัติการในพื้นที่ประสบภัย เพื่อควบคุมสถานการณ์ไม่ให้ลุกลามขยายตัว	ส่วนปฏิบัติการ	สำนักปลัด/กองช่าง ๐๔๔๕๕๘๘๔๐

ลำดับ ที่	การปฏิบัติ	ส่วนงานที่ รับผิดชอบ	หน่วยรับผิดชอบ/ ผู้รับผิดชอบในพื้นที่ (ระบุเบอร์โทรศัพท์)
	ให้เจ้าหน้าที่ เจ้าหน้าที่งาน และอาสาสมัครต่างๆ ที่มาร่วมปฏิบัติงาน เข้ารายงานตัวที่ศูนย์ปฏิบัติการฉุกเฉิน องค์การบริหารส่วนตำบลเทพ รักษา ก่อนรับมอบภารกิจและพื้นที่รับผิดชอบไปปฏิบัติ รวมถึงเครื่องมือ อุปกรณ์ในการเข้าสนับสนุนจัดการสาธารณภัย	ส่วนปฏิบัติการ	
๑๒	<p><b>การเผชิญเหตุ</b></p> <p>(๑) การปฏิบัติการระยะ ๒๔ ชั่วโมงแรก ให้มีความสำคัญในการค้นหา ผู้รอดชีวิตเป็นลำดับแรก ต่อด้วยการรักษาพยาบาลผู้บาดเจ็บ มีแนวทาง ปฏิบัติ ดังนี้</p> <p>(๑.๑) กำหนดเขตและกันเขตพื้นที่ประสบภัย ห้ามมิให้ผู้ที่ไม่มี หน้าที่และความรับผิดชอบที่เกี่ยวข้องเข้าพื้นที่ประสบภัยโดยเด็ดขาด</p> <p>(๑.๒) สนธิกำลังเข้าปฏิบัติการค้นหาช่วยเหลือผู้ประสบภัยโดยเร็ว ดังนี้</p> <p>(๑.๒.๑) สั่งการให้หน่วยกู้ชีพกู้ภัยที่มีศักยภาพเข้าปฏิบัติงาน ในพื้นที่ประสบภัย</p> <p>(๑.๒.๒) สั่งการให้เจ้าหน้าที่ที่รับผิดชอบเครื่องมือ เครื่องจักร ที่จำเป็นในการกู้ชีพกู้ภัย เข้าปฏิบัติงานในพื้นที่ประสบภัย</p> <p>(๑.๒.๓) อพยพประชาชนและสัตว์เลี้ยงตามความจำเป็นของ สถานการณ์ภัย</p> <p>(๑.๒.๔) กรณีพื้นที่ใดเป็นพื้นที่วิกฤต ไม่สามารถเข้าพื้นที่ โดยทางรถยนต์หรือทางเรือได้ ให้ประสานขอรับการสนับสนุน เฮลิคอปเตอร์จากหน่วยงานทหารหรือตำรวจในพื้นที่ หรือพื้นที่ใกล้เคียง เพื่อช่วยเหลือผู้ประสบภัยอย่างเร่งด่วน</p> <p>(๑.๒.๕) จัดตั้งศูนย์พักพิงชั่วคราวแก่ผู้ประสบภัยที่บ้านเรือน เสียหายอย่างเร่งด่วนเป็นลำดับแรก และจัดระเบียบศูนย์พักพิงชั่วคราว พร้อมทั้งลงทะเบียนผู้อพยพ</p> <p>(๑.๒.๖) ระดมกำลังแพทย์และพยาบาลจากโรงพยาบาล ส่งเสริมสุขภาพประจำตำบลใกล้เคียง เข้าช่วยปฏิบัติงานในพื้นที่ประสบ ภัย</p> <p>(๑.๒.๗) กรณีโครงสร้างพื้นฐานได้รับความเสียหายให้เร่ง ซ่อมแซมเส้นทางคมนาคม ระบบสื่อสาร ไฟฟ้า และประปา แล้วแต่กรณี ให้สามารถใช้งานได้หรือจัดทำระบบสำรองเพื่อให้ชุดปฏิบัติการสามารถ ปฏิบัติงานในพื้นที่ได้</p> <p>(๑.๒.๘) จัดเตรียมเครื่องอุปโภคบริโภคพื้นฐาน ตลอดจน จัดหาอาหารที่ปรุงสำเร็จ น้ำดื่ม เครื่องยังชีพที่จำเป็นให้แก่ประชาชนและ เจ้าหน้าที่ที่ปฏิบัติงานในพื้นที่ประสบภัยให้เพียงพอและทั่วถึง</p>	ส่วนปฏิบัติการ	สำนักปลัด/กองช่าง ๐๔๔๕๕๘๘๔๐

ลำดับ ที่	การปฏิบัติ	ส่วนงานที่ รับผิดชอบ	หน่วยรับผิดชอบ/ ผู้รับผิดชอบในพื้นที่ (ระบุเบอร์โทรศัพท์)
	<p><b>(๒) การปฏิบัติการระยะ ๒๔-๔๘ ชั่วโมง (๑-๒ วัน)</b> ให้ความสำคัญในการค้นหาผู้รอดชีวิตและทรัพย์สิน การสืบหาญาติ การจัดตั้งศูนย์พักพิงชั่วคราว การรักษาพยาบาล การจัดการศพ อาหาร น้ำดื่ม ยารักษาโรค เครื่องครัว ข้อมูลสถานการณ์ มีแนวทางปฏิบัติ ดังนี้</p> <p>(๒.๑) สำรวจความต้องการของผู้ประสบภัยในเบื้องต้น เพื่อกำหนดมาตรการช่วยเหลืออย่างต่อเนื่องในช่วงระหว่างเกิดภัยและจัดทำบัญชีการช่วยเหลือผู้ประสบภัย</p> <p>(๒.๒) จัดเจ้าหน้าที่ปฏิบัติงานด้านการรักษาพยาบาล และเวชภัณฑ์ ที่จำเป็นมายังพื้นที่ประสบภัยและเตรียมสถานพยาบาลสำรองให้เพียงพอ</p> <p>(๒.๓) จัดส่งปัจจัยสี่ที่จำเป็นต่อการดำรงชีวิต เช่น อาหาร น้ำดื่ม เครื่องนุ่งห่ม และยารักษาโรค เป็นต้น มายังศูนย์พักพิงชั่วคราว</p> <p>(๒.๔) ตรวจสอบเส้นทางคมนาคมที่ได้รับความเสียหายจากสาธารณภัย พร้อมทั้งตัดป้ายเตือน หรือวางแผนปิดกั้นช่องทางจราจรให้ประชาชนผู้ใช้เส้นทางทราบ จัดเจ้าหน้าที่ตำรวจหรืออาสาสมัครอำนวยความสะดวกการจราจรในจุดอันตราย</p> <p>(๒.๕) รักษาความสงบเรียบร้อยและจัดการจราจรในพื้นที่ประสบภัยและศูนย์พักพิงชั่วคราว</p> <p>(๒.๖) ตั้งศูนย์ข้อมูลผู้ประสบภัย เพื่อรวบรวมและเป็นแหล่งข้อมูลในการติดต่อประสานงานให้ประชาชนสามารถสอบถามข้อมูลผู้บาดเจ็บและเสียชีวิตได้</p> <p><b>(๓) การปฏิบัติการระยะ ๔๘-๗๒ ชั่วโมง (๒-๓ วัน)</b> ให้ความสำคัญกับการค้นหาผู้รอดชีวิตอย่างต่อเนื่องจากปฏิบัติการระยะ ๒๔-๔๘ ชั่วโมงแรก การสืบหาญาติ การรักษาพยาบาล การจัดการศพ การสงเคราะห์เบื้องต้น อาหาร น้ำดื่ม ยารักษาโรค เงินชดเชย การค้นหาทรัพย์สิน และข้อมูลการให้ความช่วยเหลือ มีแนวทางปฏิบัติ ดังนี้</p> <p>(๓.๑) กรณีมีผู้เสียชีวิตจำนวนมากให้จัดเตรียมสถานที่และอุปกรณ์เก็บรักษาศพในระยะแรก (วัดและตู้แช่ศพ) พร้อมทั้งให้หน่วยงานที่เกี่ยวข้องตรวจชันสูตรเบื้องต้น บันทึกข้อมูลศพ การเก็บรักษาหลักฐานและเตรียมข้อมูลทั้งหมดเพื่อการตรวจพิสูจน์เอกลักษณ์บุคคล</p> <p>(๓.๒) การจัดหน่วยบริการประกันสังคมเคลื่อนที่และให้บริการทางการแพทย์</p> <p>(๓.๓) การประเมินสถานการณ์ภัยอย่างใกล้ชิด ตลอดจนประสานการช่วยเหลือ รับเรื่องราวร้องทุกข์ ประสานรับข้อมูลความเสียหายเบื้องต้น ความต้องการเบื้องต้น</p> <p><b>(๔) การปฏิบัติการระยะ ๗๒ ชั่วโมง (๓ วัน)</b> ขึ้นไป ให้พิจารณาสนับสนุนการปฏิบัติการณ์หาระยะ ๒๔ ชั่วโมงแรก (๑ วัน) เป็นลำดับ</p>		

ลำดับ ที่	การปฏิบัติ	ส่วนงานที่ รับผิดชอบ	หน่วยรับผิดชอบ/ ผู้รับผิดชอบในพื้นที่ (ระบุเบอร์โทรศัพท์)
	แรกก่อนการปฏิบัติการค้นหาระยะ ๒๔-๔๘ ชั่วโมง (๑-๒ วัน) และการปฏิบัติการค้นหาระยะ ๔๘-๗๒ ชั่วโมง (๒-๓ วัน) ตามลำดับ โดยเน้นการช่วยเหลือชีวิตคนก่อน ตามด้วยทรัพย์สิน พร้อมทั้งสนับสนุนการปฏิบัติงานให้ครอบคลุมและทั่วถึง ตลอดจนการสืบเปลี่ยนกำลังพลเพื่อให้สามารถปฏิบัติงานได้อย่างมีประสิทธิภาพและต่อเนื่อง		
๑๓	ปกป้องสถานที่สำคัญ เช่น โรงพยาบาล โรงเรียน วัด เขตพระราชฐาน แหล่งโบราณสถาน (ถ้ำมี) เป็นต้น และปกป้องระบบสาธารณูปโภค เช่น ระบบไฟฟ้า ระบบประปา เป็นต้น	ส่วนปฏิบัติการ	สำนักปลัด/กองช่าง ๐๔๔๕๕๘๘๔๐
๑๔	การจัดตั้งและบริหารจัดการศูนย์พักพิงชั่วคราว (กรณีที่มีการอพยพ)	ส่วนสนับสนุน	สำนักปลัด/กองช่าง ๐๔๔๕๕๘๘๔๐
๑๕	สงเคราะห์ช่วยเหลือผู้ประสบภัย สงเคราะห์ช่วยเหลือผู้ประสบภัยและจัดส่งปัจจัยที่จำเป็นต่อการดำรงชีวิต เช่น อาหาร น้ำดื่ม และเครื่องนุ่งห่ม เป็นต้น ไปยังพื้นที่ประสบภัย	ส่วนสนับสนุน	สำนักปลัด/กองช่าง / กองคลัง ๐๔๔๕๕๘๘๔๐
๑๖	การประเมินความเสียหายและความต้องการความช่วยเหลือในช่วงขณะเกิดภัย องค์กรปกครองส่วนท้องถิ่นแห่งพื้นที่สำรวจและจัดทำข้อมูลความต้องการของผู้ประสบภัยในเบื้องต้น และรายงานให้อำเภอเพื่อประกอบการร้องขอการสนับสนุน และนำไปกำหนดเป็นมาตรการและแนวทางในการช่วยเหลือ เช่น ความช่วยเหลือ ด้านอาหาร น้ำดื่ม การรักษาพยาบาล สุขอนามัยและการกำจัดสิ่งปฏิกูล เป็นต้น	ส่วนอำนวยการ	สำนักปลัด/กองช่าง ๐๔๔๕๕๘๘๔๐
๑๗	จัดตั้งศูนย์ประสานข้อมูลร่วม (Joint Information Center : JIC) ณ พื้นที่ที่เกิดเหตุ ซึ่งอยู่ภายใต้การกำกับ ดูแล ของศูนย์ข้อมูลประชาสัมพันธ์ร่วม เพื่อทำหน้าที่ประสานข้อมูลข่าวสารสาธารณะที่เกี่ยวข้องกับการดำเนินกิจกรรมการจัดการเหตุฉุกเฉิน และเป็นศูนย์ที่อยู่ใกล้ชิดกับเหตุการณ์ สามารถเข้าถึงข้อมูลที่มีการเปลี่ยนแปลงได้ตลอดเวลา จึงเป็นศูนย์กลางของการติดต่อสำหรับสื่อข่าวสารทุกประเภทที่ได้รับการกลั่นกรอง และรับรองข้อมูล เพื่อกระจายข้อมูลข่าวสารให้เกิดความถูกต้อง รวดเร็ว เป็นปัจจุบัน และต่อเนื่อง โดยให้เจ้าหน้าที่ข้อมูลข่าวสารสาธารณะเข้ามาอยู่รวมกันในศูนย์ประสานข้อมูลร่วม	ศูนย์ข้อมูล ประชาสัมพันธ์ ร่วม	สำนักปลัด ๐๔๔๕๕๘๘๔๐
๑๘	- กรณีมีผู้เสียชีวิตจำนวนมาก จัดให้มีการพิสูจน์เอกลักษณ์บุคคลให้เป็นไปตามอำนาจหน้าที่การปฏิบัติของสำนักงานตำรวจแห่งชาติ และหรือ ตามบันทึกข้อตกลงระหว่างหน่วยงานที่เกี่ยวข้อง - กำหนดให้มีสถานที่รองรับศพ เก็บรักษาศพ (วัดและตู้แช่ศพ) และการเคลื่อนย้ายศพ หรือนำศพไปตรวจพิสูจน์เอกลักษณ์บุคคลตามระเบียบกฎหมายที่เกี่ยวข้องอย่างเป็นระบบ	ส่วนปฏิบัติการ	สำนักปลัด/กองช่าง ๐๔๔๕๕๘๘๔๐
๑๙	เมื่อสาธารณภัยที่เกิดขึ้นในพื้นที่ยุติแล้ว ให้ผู้อำนวยการท้องถิ่นรายงานสถานการณ์สาธารณภัยให้ผู้อำนวยการอำเภอทราบ และเมื่อมีการ	ส่วนอำนวยการ	สำนักปลัด ๐๔๔๕๕๘๘๔๐

ลำดับ ที่	การปฏิบัติ	ส่วนงานที่ รับผิดชอบ	หน่วยรับผิดชอบ/ ผู้รับผิดชอบในพื้นที่ (ระบุเบอร์โทรศัพท์)
	ประกาศหรือยืนยันสถานการณ์สาธารณสุขในพื้นที่ยุติลงแล้ว ให้ดำเนินการอพยพประชาชนกลับที่ตั้งอย่างปลอดภัย		
๒๐	<b>อพยพกลับ</b> กรณีสถานการณ์สาธารณสุขยุติ เมื่อได้รับแจ้งข่าวการยกเลิกสถานการณ์สาธารณสุขอย่างชัดเจน ให้ ผู้นำชุมชนหรือกลุ่มผู้นำอพยพรีบแจ้งผู้อพยพเพื่อเตรียมความพร้อมใน การอพยพกลับไปสู่ที่อยู่อาศัยต่อไป โดยจัดระเบียบและลำดับก่อนหลัง การอพยพกลับ พร้อมทั้งประสานงานกับเจ้าหน้าที่ที่ดำเนินการ ควบคุมดูแลการอพยพกลับ	ส่วนปฏิบัติการ	สำนักปลัด/กองช่าง ๐๔๔๕๕๘๘๔๐
๒๑	<b>หากสถานการณ์สาธารณสุขมีความรุนแรง และหรืออาจจะเกิดสาธารณสุข ภัยซ้ำซ้อน</b> เกินขีดความสามารถขององค์การบริหารส่วนตำบลเพชรเกษม ให้ร้องขอขอรับการสนับสนุนจากองค์กรปกครองส่วนท้องถิ่นข้างเคียง หรืออำเภอให้ประสานขอรับการสนับสนุนจากกองอำนาจการป้องกันและ บรรเทาสาธารณภัย องค์การบริหารส่วนตำบลม องค์การบริหารส่วน ตำบลตาตุ่ม องค์การบริหารส่วนตำบลอาโพน และกองอำนาจการ ป้องกันและบรรเทาสาธารณภัยอำเภอเพื่อดำเนินการในส่วนที่เกี่ยวข้อง ต่อไป	ส่วนอำนวยการ	สำนักปลัด/กองช่าง ๐๔๔๕๕๘๘๔๐

**กลยุทธ์ที่ 3 เสริมสร้างระบบและแนวปฏิบัติในการบรรเทาทุกข์**

**(๑) แนวทางปฏิบัติในการขอใช้เงินอุดหนุนราชการเพื่อช่วยเหลือผู้ประสบภัยพิบัติกรณีฉุกเฉิน**

เมื่อเกิดภัยพิบัติกรณีฉุกเฉินขึ้นในพื้นที่ใด ให้ผู้มีอำนาจดำเนินการประกาศให้ท้องถิ่นนั้น เป็นเขตการให้ความช่วยเหลือผู้ประสบภัยพิบัติกรณีฉุกเฉินตามระเบียบกระทรวงคลังว่าด้วยเงินอุดหนุนราชการเพื่อช่วยเหลือผู้ประสบภัยพิบัติกรณีฉุกเฉิน และหลักเกณฑ์วิธีการที่เกี่ยวข้อง โดยมีวัตถุประสงค์บรรเทาความเดือดร้อนเฉพาะหน้าของผู้ประสบภัยพิบัติ แต่มิได้มุ่งหมายที่จะชดใช้ความเสียหายให้แก่ผู้ใด ทั้งนี้ ต้องเป็นค่าใช้จ่ายที่จำเป็นในการดำรงชีพและความเป็นอยู่ของประชาชน หรือเป็นการซ่อมแซมให้คืนสู่สภาพเดิมอันเป็นการบรรเทาความเดือดร้อนเฉพาะหน้า โดยได้กำหนดวงเงินอุดหนุนราชการของส่วนราชการที่เกี่ยวข้องสำหรับให้ความช่วยเหลือผู้ประสบภัยไว้ในระเบียบนี้ และให้การขอใช้เงินอุดหนุนราชการดำเนินการตามวิธีการและหลักเกณฑ์ที่กำหนดไว้ในระเบียบให้ถูกต้อง

## (๒) แนวทางปฏิบัติในการประเมินความเสียหายและความต้องการความช่วยเหลือ (Damage and Need Assessment : DANA)

กองอำนวยการป้องกันและบรรเทาสาธารณภัย องค์การบริหารส่วนตำบลเทพรักษา ประเมินสถานการณ์ความเสียหายและความต้องการความช่วยเหลือภายในพื้นที่ประสบภัยตามหลักการด้านมนุษยธรรมในเบื้องต้น (Early Recovery) เป็นการให้ความช่วยเหลือแก่ผู้ที่ได้รับผลกระทบจากสาธารณภัยในช่วงของการจัดการในภาวะฉุกเฉิน ขณะที่สถานการณ์สาธารณภัยกำลังดำเนินอยู่ โดยมีการประเมินความเสียหายทางกายภาพและการประเมินความต้องการรับความช่วยเหลือของผู้ที่ได้รับผลกระทบ (Damage and Need Assessment) หรือ DANA เพื่อให้หน่วยงานที่เกี่ยวข้องสามารถดำเนินการให้ความช่วยเหลือได้อย่างครอบคลุม รวดเร็ว และตรงกับความต้องการของผู้รับความช่วยเหลือในระยะเวลาดำเนินการ เพื่อให้ผู้ประสบภัยสามารถดำรงชีวิตในสถานการณ์ สาธารณภัยดังกล่าวได้อย่างปลอดภัย และวิเคราะห์ความสามารถของผู้ประสบภัย ในการตอบโต้สถานการณ์ฉุกเฉินด้วยตนเอง รวมทั้งความต้องการความช่วยเหลือเพิ่มเติมจากหน่วยงานภายนอก เช่น ความช่วยเหลือด้านอาหาร น้ำดื่ม การรักษาพยาบาล สุขอนามัยและการกำจัดสิ่งปฏิกูล ความช่วยเหลือด้านสุขภาวะ ที่พักพิง อุปกรณ์ยังชีพ เป็นต้น การประเมินนี้เป็นกระบวนการที่สำคัญในการปฏิบัติงานด้านมนุษยธรรมและการช่วยเหลือผู้ประสบภัยให้อยู่รอดปลอดภัย โดยมีหลักการปฏิบัติ ดังนี้

(๒.๑) การประเมินเพื่อวิเคราะห์ผลกระทบเบื้องต้น (initial assessment) ให้ดำเนินการภายใน ๓ ชั่วโมงแรก โดยรวบรวมข้อมูลมาประเมินและวิเคราะห์ผลกระทบเบื้องต้น (ข้อมูลก่อนเกิดภัย ข้อมูลจากหน่วยงานต่างๆ รายงานจากสื่อต่าง ๆ เอกสารสรุปข้อมูลสำคัญ) เช่น ข้อมูลประชากร ข้อมูลทรัพยากร ข้อมูลพื้นฐานของพื้นที่ประสบภัย ข้อมูลด้านการเกษตร เป็นต้น

(๒.๒) การประเมินแบบรวดเร็ว (rapid assessment) ให้ดำเนินการทันทีภายหลังจากเกิดสาธารณภัยต่อเนื่องไป ๓๒ ชั่วโมง โดยเป็นการประเมินเพื่อรวบรวมข้อมูลความต้องการทรัพยากรที่จำเป็นทุกๆ ด้านทั้งผู้ประสบภัย โครงสร้างพื้นฐาน สิ่งแวดล้อม และสิ่งที่ควรปฏิบัติหลังจากเกิดภัย ลำดับความสำคัญก่อน และหลังในการให้ความช่วยเหลือเบื้องต้น เพื่อให้การดำเนินการช่วยเหลือมีประสิทธิภาพและทันต่อความต้องการในภาวะฉุกเฉิน โดยให้ความสำคัญกับการช่วยชีวิตเป็นความเร่งด่วนในลำดับแรก

(๒.๓) การประเมินแบบละเอียด (detailed assessment) ให้ดำเนินการเมื่อภาวะฉุกเฉินสิ้นสุดลง หรืออย่างน้อยภายใน ๒ สัปดาห์ ขึ้นอยู่กับการเข้าถึงพื้นที่ประสบภัย ซึ่งเป็นการประเมินเพื่อใช้ในการฟื้นฟูระยะสั้น ระยะกลาง และระยะยาวได้อีกด้วย โดยต้องประเมินมูลค่าความเสียหายในมิติต่าง ๆ ทางกายภาพ โครงสร้างทางสังคม ประमाणการด้านการเงิน และเครื่องมือวัสดุอุปกรณ์ที่จะต้องใช้ในการให้ความช่วยเหลืออย่างต่อเนื่องตามความจำเป็น ทั้งนี้ จำเป็นต้องใช้ผู้เชี่ยวชาญในแต่ละสาขาดำเนินการประเมินความเสียหายและความต้องการความช่วยเหลือในแต่ละด้าน

การประเมินความเสียหายและความต้องการความช่วยเหลือ จะต้องมีความเชื่อมโยงกับการตอบสนองความต้องการของผู้ที่ได้รับผลกระทบตามหลักมาตรฐาน โดยคำนึงถึงปัจจัยด้านต่าง ๆ เช่น อายุ เพศ เชื้อชาติ ศาสนา กลุ่มเปราะบาง

เมื่อประเมินความเสียหายและทราบความต้องการความช่วยเหลือแล้ว ให้นำข้อมูลที่ได้มาทำการวิเคราะห์ความสามารถของผู้ประสบภัยในการตอบโต้สถานการณ์ฉุกเฉินด้วยตนเองและจัดทำรายงานสรุปเสนอผู้อำนวยการท้องถิ่นเพื่อบริหารจัดการทรัพยากรที่มีอยู่ให้เกิดความเสมอภาคและทั่วถึงรวมถึงการขอรับความช่วยเหลือเพิ่มเติมจากหน่วยงานภายนอก เช่น ความช่วยเหลือด้านอาหาร น้ำดื่ม การรักษาพยาบาล สุขอนามัยและการกำจัดสิ่งปฏิกูล ความช่วยเหลือด้านสุขภาวะ ที่พักพิง อุปกรณ์ยังชีพ เป็นต้น

ทั้งนี้ ตัวอย่างแนวทางปฏิบัติในการประเมินความเสียหายและความต้องการความช่วยเหลือ (Damage and Need Assessment : DANA) ตามภาคผนวก ด (ตัวอย่าง) แบบประเมินภัยพิบัติขั้นต้น ระยะเวลาที่ ๑ (Initial Disaster Assessment Form)

### (๓) แนวทางปฏิบัติในการรับบริจาค

หากกองอำนวยการป้องกันและบรรเทาสาธารณภัย องค์การบริหารส่วนตำบลเทพรักษา พิจารณาเห็นว่า มีความจำเป็นต้องจัดให้มีการรับบริจาคเงินหรือทรัพย์สิน เพื่อช่วยเหลือผู้ประสบสาธารณภัยให้ดำเนินการ ตามระเบียบที่เกี่ยวข้อง ดังต่อไปนี้

(๑) ระเบียบสำนักนายกรัฐมนตรีว่าด้วยการรับบริจาคและการให้ความช่วยเหลือ ผู้ประสบสาธารณภัย พ.ศ. ๒๕๔๒ และที่แก้ไขเพิ่มเติม

(๒) ระเบียบสำนักนายกรัฐมนตรีว่าด้วยการเรียไของหน่วยงานของรัฐ พ.ศ. ๒๕๔๔

(๓) ระเบียบกระทรวงการคลังว่าด้วยการรับเงินหรือทรัพย์สินที่มีผู้บริจาคให้ทางราชการ พ.ศ. ๒๕๒๖

(๔) ระเบียบกรมพัฒนาสังคมและสวัสดิการว่าด้วยการรับบริจาคสิ่งของเหลือใช้ ของศูนย์รับบริจาคเพื่อการสงเคราะห์ผู้เดือดร้อน พ.ศ. ๒๕๔๗

กรณีที่บุคคล หน่วยงาน หรือองค์กรใดจัดตั้งศูนย์รับบริจาคเพื่อช่วยเหลือผู้ประสบ สาธารณภัย โดยที่บุคคล หน่วยงาน หรือองค์กรนั้นไม่ได้รับมอบภารกิจใดๆ จากกองอำนวยการป้องกันและบรรเทาสาธารณภัย องค์การบริหารส่วนตำบลเทพรักษา ให้รับผิดชอบค่าใช้จ่ายในการขนย้ายและส่งมอบสิ่งของบริจาคเอง

### (๔) แนวทางปฏิบัติในการรายงานข้อมูล

เป็นการรายงานข้อมูลข่าวสารกรณีเกิดสาธารณภัย ให้ผู้รับผิดชอบจัดทำรายงานพร้อมทั้งรายงานข้อเท็จจริงที่เกิดขึ้นทั้งด้านสถานการณ์สาธารณภัย ด้านการปฏิบัติการระงับบรรเทาสาธารณภัยด้านการให้ความช่วยเหลือ และด้านอื่น ๆ ที่จำเป็น โดยให้คำนึงถึงความถูกต้อง ความชัดเจน และรวดเร็วตามแนวทางปฏิบัติดังนี้

(๔.๑) ให้ผู้นำชุมชนสำรวจความเสียหายและความต้องการเบื้องต้น แล้วรายงานให้ศูนย์บัญชาการเหตุการณ์ และรวบรวมความเสียหายและความต้องการเบื้องต้น

(๔.๒) ให้ศูนย์ปฏิบัติการฉุกเฉินองค์การบริหารส่วนตำบลเทพรักษา รายงานสถานการณ์สาธารณภัยต่อกองอำนวยการป้องกันและบรรเทาสาธารณภัยอำเภอ/จังหวัด ตามลำดับชั้นที่เหนือขึ้นไป

(๔.๓) ให้กองอำนวยการป้องกันและบรรเทาสาธารณภัย องค์การบริหารส่วนตำบลเทพรักษา รายงานสถานการณ์สาธารณภัยต่อกองอำนวยการป้องกันและบรรเทาสาธารณภัยอำเภอ/จังหวัด ตามลำดับชั้นที่เหนือขึ้นไป

### (๕) แนวทางปฏิบัติในการบริหารจัดการศูนย์พักพิงชั่วคราว

ศูนย์พักพิงชั่วคราวเป็นสถานที่ซึ่งได้จัดเตรียมไว้สำหรับผู้ประสบภัยที่จำเป็นต้องย้ายออกจากที่อยู่อาศัยเดิมเนื่องจากได้รับผลกระทบจากสาธารณภัยจนไม่สามารถอาศัยอยู่ได้ ผู้บัญชาการเหตุการณ์ จะสั่งการให้ดำเนินการเปิดศูนย์พักพิงขึ้น โดยผู้ประสบภัยจะอาศัยอยู่ชั่วคราวจนกว่าสถานการณ์ภัยจะยุติ หรือที่อยู่อาศัยเดิมจะได้รับการฟื้นฟู/มีการซ่อมสร้างให้สามารถอพยพกลับไปอาศัยได้

ทั้งนี้ การบริหารจัดการศูนย์พักพิงชั่วคราวให้เป็นไปตามมาตรฐานของแผนการบริหารจัดการศูนย์พักพิง โดยจะต้องสามารถตอบสนองความต้องการพื้นฐานให้แก่ผู้ประสบภัยได้อย่างพอเพียงทั้งการบริการด้านโภชนาการอาหารและน้ำดื่ม ความปลอดภัย คุณภาพชีวิต สาธารณูปโภค รวมถึงสุขาภิบาลและสุขอนามัย โดยจะต้องดำเนินการ ดังนี้



## ๕.๑ การเปิดศูนย์พักพิงชั่วคราว

(๑) จัดให้มีการทำทะเบียนผู้อพยพอย่างละเอียดโดยคำนึงถึงกลุ่มเปราะบางทางสังคม เพื่อให้ทราบความต้องการพื้นฐาน และความต้องการพิเศษของผู้อพยพ ทั้งข้อมูลประชากร ข้อมูลส่วนบุคคล และรายงานให้ศูนย์บัญชาการเหตุการณ์ทราบ

(๒) จัดให้มีอาหาร น้ำดื่ม และความต้องการพิเศษอย่างพอเพียง เช่น นมเด็กทารก

(๓) จัดให้มีกำหนดพื้นที่อาศัยภายในศูนย์พักพิงชั่วคราวโดยคำนึงถึงความปลอดภัย ของผู้อพยพ ซึ่งหมายความรวมถึงข้อจำกัดทางการแพทย์ ประเด็นทางเพศสภาพ และมิติหญิงชายด้วย

(๔) ให้ศูนย์พักพิงชั่วคราวจัดให้มีระบบสาธารณูปโภค เช่น ประปา ไฟฟ้า เพื่ออำนวยความสะดวกให้แก่ผู้อพยพ ให้เพียงพอ และทั่วถึง

(๕) จัดให้มีระบบการแพทย์และสาธารณสุขสนับสนุนภายในศูนย์พักพิงเพื่อดูแลทั้งสุขภาพกายและสุขภาพจิตของผู้อพยพ

## ๕.๒ การบริหารศูนย์พักพิงชั่วคราว

(๑) คัดเลือกสถานที่ตั้งศูนย์พักพิง โดยคำนึงถึงความปลอดภัย ไม่เสี่ยงต่อการเกิดน้ำท่วมซ้ำอีก ต้องมีการคมนาคมสะดวก มีความพร้อมของสาธารณูปโภค เช่น ประปา ไฟฟ้า เป็นต้น เป็นพื้นที่ที่อยู่เหนือระดับน้ำท่วม และต้องมีพื้นที่เป็นคลังสินค้าของบริจาค พื้นที่สำหรับคลินิก และสำนักงาน

(๒) การบริหารจัดการข้อมูลในศูนย์พักพิงเป็นสิ่งสำคัญและจำเป็นที่สุดของการบริหารจัดการศูนย์พักพิง โดยข้อมูลที่จำเป็นต้องเก็บบันทึก ประกอบด้วย ข้อมูลประชากรผู้อพยพ ข้อมูลส่วนบุคคลของผู้อพยพ ข้อมูลด้านธุรการ

(๓) การจัดระเบียบศูนย์พักพิงชั่วคราวและการอำนวยความสะดวก

(๓.๑) ประสานงานล่วงหน้ากับหน่วยงานที่เป็นเจ้าของสถานที่ปลอดภัยสำหรับการอพยพในการจัดพื้นที่ให้เหมาะสมกับจำนวนประชาชนที่จะอพยพเข้ามา หากเนื้อที่ไม่เพียงพอจะต้องจัดหาสถานที่ปลอดภัยแห่งอื่นไว้รองรับ โดยศึกษาจากฐานข้อมูลประชากรในชุมชนหรือหมู่บ้านเป้าหมาย

(๓.๒) จัดเตรียมสถานที่ให้มีระบบสาธารณูปโภคพื้นฐานให้แก่ ผู้อพยพตามมาตรฐานขั้นต่ำ

(๓.๓) จัดแบ่งพื้นที่ให้เป็นสัดส่วนของแต่ละครอบครัวหรือของแต่ละชุมชนให้เป็นระเบียบ เพื่อให้เกิดความสะดวกแก่การสื่อสาร การสงเคราะห์ และการเก็บข้อมูล

(๓.๔) จัดระเบียบเวรยามโดยอาจประสานงานขอกำลังจากเจ้าหน้าที่ตำรวจในพื้นที่หรือใช้กำลังจากหน่วยอาสาสมัครป้องกันภัยฝ่ายพลเรือนหรือจัดหาอาสาสมัครจากประชาชนผู้อพยพ เพื่ออำนวยความสะดวกและความปลอดภัยแก่ผู้อพยพ

(๔) การดูแลความปลอดภัยบ้านเรือนของผู้อพยพ

ศูนย์พักพิงชั่วคราวควรประสานงานกับเจ้าหน้าที่ตำรวจในพื้นที่เพื่อจัดกำลังสายตรวจ ไปดูแลบ้านเรือนของผู้อพยพเป็นระยะๆ หากกำลังเจ้าหน้าที่ตำรวจไม่เพียงพอศูนย์พักพิงชั่วคราวอาจขอรับกำลังสนับสนุนจากหน่วยอาสาสมัครป้องกันภัยฝ่ายพลเรือนหรือจัดหาอาสาสมัครจากประชาชนผู้อพยพ แต่สิ่งสำคัญที่สุดคือข้อมูลสถานการณ์ภัยพิบัติที่เป็นปัจจุบัน ภายหลังจากเสร็จภารกิจควรนำข้อมูลกลับมารายงานหัวหน้าศูนย์พักพิงชั่วคราว เพื่อแจ้งข้อมูล/ข่าวสารแก่ผู้อพยพโดยเร็ว จะทำให้ผู้อพยพหมดความกังวลในความปลอดภัยในทรัพย์สินของตน

(๕) การอำนวยความสะดวกแก่ผู้อพยพ

ดูแลด้านความสะดวกสบายให้ถูกสุขลักษณะ จัดให้มีระบบสาธารณูปโภคพื้นฐาน เช่น น้ำบริโภค น้ำอุปโภค กระแสไฟฟ้า ให้เพียงพอกับความต้องการ จัดสัดส่วนพื้นที่รักษาพยาบาล พื้นที่ซักล้าง พื้นที่ตากผ้า พื้นที่ออกกำลังกาย พื้นที่เล่นนันทนาการ พื้นที่ประกอบศาสนกิจให้สอดคล้องกับจำนวนผู้อพยพ และการจัดระบบรับของบริจาค โดยจัดให้มีสถานีรับบริจาค สำนวญความต้องการรับของบริจาค ตามลำดับความสำคัญสำหรับ แต่ละครอบครัว หรือแต่ละกลุ่ม เมื่อมีของบริจาค มาถึงให้พยายามกระจายแก่ผู้อพยพตามความต้องการอย่างทั่วถึงและเป็นธรรม

(๖) การแจ้งความเคลื่อนไหวของสถานการณ์

ศูนย์พักพิงชั่วคราวควรติดตามความเคลื่อนไหวของสถานการณ์อย่างใกล้ชิดและต่อเนื่องจากทางสื่อทุกทางและหน่วยงานที่เกี่ยวข้อง แล้วนำข้อมูลข่าวสารดังกล่าวมาแจ้งแก่ผู้อพยพทุกกระยะ เพื่อให้ ผู้อพยพผ่อนคลายความวิตกกังวล และเมื่อมีข่าวสารยืนยันอย่างชัดเจนจากผู้บังคับบัญชาถึงการยกเลิกสถานการณ์ให้รับแจ้งผู้อพยพเตรียมพร้อมในการอพยพกลับสู่ที่ตั้งต่อไป

กำหนดให้กองสวัสดิการและสังคมหรือกองสาธารณสุขและสิ่งแวดล้อม (กรณีเทศบาล) หรือส่วนสาธารณสุขและสิ่งแวดล้อม (กรณีองค์การบริหารส่วนตำบล) เป็นหน่วยรับผิดชอบหลักในการบริหารศูนย์พักพิงชั่วคราว และประสานงานที่เกี่ยวข้องในการสนับสนุนยานพาหนะ เครื่องมืออุปกรณ์ ระบบสื่อสาร ระบบสาธารณูปโภค รวมทั้งประสานงานกับกองอำนวยการป้องกันและบรรเทาสาธารณภัยอำเภอ และจังหวัด เพื่อประสานการปฏิบัติในการจัดการศูนย์พักพิงชั่วคราว

**๕.๓ การปิดศูนย์พักพิงชั่วคราว**

เมื่อสถานการณ์ภัยยุติ และผู้อพยพสามารถอพยพกลับไปยังที่อยู่อาศัยเดิมหรือที่อยู่อาศัยใหม่ให้ดำเนินการ

(๑) จัดให้มีการแจ้งการปิดศูนย์พักพิงชั่วคราวให้ผู้อพยพทราบล่วงหน้า พร้อมจัดทำทะเบียน

ผู้อพยพกลับอย่างเป็นระบบ

(๒) ประสานการเตรียมความพร้อมอพยพกลับตามแผนการส่งกลับ

(๓) ให้มีแจ้งประกาศปิดศูนย์พักพิงชั่วคราวอย่างเป็นทางการ พร้อมทั้งรายงานให้ศูนย์บัญชาการเหตุการณ์

ที่รับผิดชอบทราบ

ทั้งนี้ ในทุกระยะการดำเนินการให้รายงานข้อมูลให้ผู้บัญชาการเหตุการณ์ทราบเป็นระยะ เพื่อเป็นข้อมูลในการบริหารจัดการเหตุการณ์ จนกว่าเหตุการณ์จะยุติ

ให้ **องค์การบริหารส่วนตำบลเทพรักษา** เป็นหน่วยรับผิดชอบหลัก ในการจัดทำคู่มือการบริหารศูนย์พักพิงชั่วคราว โดยขอความร่วมมือจากสำนักงานพัฒนาสังคมและความมั่นคงของมนุษย์จังหวัดในการให้คำแนะนำในการจัดทำคู่มือการบริหารศูนย์พักพิงชั่วคราวให้เป็นไปตามมาตรฐาน