

บทที่ ๔

การปฏิบัติก่อนเกิดภัย

ยุทธศาสตร์ที่ ๑ : การมุ่งเน้นการลดความเสี่ยงจากสาธารณภัย

การลดความเสี่ยงจากสาธารณภัยเป็นแนวคิดและวิธีปฏิบัติในการลดโอกาสของความรุนแรงและผลกระทบที่เกิดจากสาธารณภัยได้ด้วยการประเมินความเสี่ยง เพื่อนำมากำหนดนโยบาย แผน และมาตรการเพื่อแก้ไขต้นเหตุของปัญหาในการลดความเสี่ยงที่เกิดแก่ชุมชนและสังคม โดยการมุ่งเน้นการลดความเสี่ยงที่มีอยู่เดิม และป้องกันไม่ให้เกิดความเสี่ยงใหม่ด้วยการลดความล่อแหลม ลดปัจจัยที่ทำให้เกิดความเปราะบางและเพิ่มศักยภาพในการจัดการให้สังคมมีความพร้อมในการเผชิญเหตุ และฟื้นฟูให้ดีกว่าและปลอดภัยกว่าเดิม อันนำไปสู่การรับรู้ - ปรับตัว - ฟื้นเร็วทั่ว - อย่างยั่งยืน (Resilience)

ความเสี่ยงจากสาธารณภัย (Disaster Risk) หมายถึง โอกาสที่สาธารณภัยทำให้เกิดการสูญเสียต่อชีวิต ร่างกายทรัพย์สิน ความเป็นอยู่และภาคบริการต่างๆในชุมชนใดชุมชนหนึ่ง ณ หนึ่งเวลาใดเวลาหนึ่งในอนาคต ซึ่งสามารถแทนด้วยสมการแสดงความสัมพันธ์ของปัจจัยที่เกี่ยวข้องกับความเสี่ยง ได้แก่ ภัยความล่อแหลม ความเปราะบาง และศักยภาพ ดังนี้

$$\text{ความเสี่ยง (Risk)} = \frac{\text{ภัย (Hazard)} \times \text{ความล่อแหลม (Exposure)} \times \text{ความเปราะบาง (Vulnerability)}}{\text{ศักยภาพ (Capacity)}}$$

ศักยภาพ (Capacity)

การวิเคราะห์ความเสี่ยง, การประเมินความเสี่ยง (Risk Assessment) หมายถึง กระบวนการกำหนดลักษณะ ขนาดหรือขอบเขตของความเสี่ยงโดยการวิเคราะห์ภัยที่เกิดขึ้นและประเมินสถานะการเปิดรับต่อความเสี่ยง (exposure) ความเปราะบาง (Vulnerability) และ ศักยภาพ (Capacity) ในการรับมือของชุมชน ที่อาจเป็นอันตรายต่อชีวิตและทรัพย์สิน การดำรงชีวิตและสิ่งแวดล้อม เป็นการวิเคราะห์ความน่าจะเป็นในการเกิดผลกระทบจากภัยในพื้นที่หนึ่ง ๆ มีประโยชน์ในการวางแผนเพื่อจัดการความเสี่ยงอย่างมีระบบ

**ภัย (Hazard)** หมายถึง เหตุการณ์ที่เกิดจากธรรมชาติหรือการกระทำของมนุษย์ที่อาจนำมาซึ่งความสูญเสียต่อชีวิต ทรัพย์สิน ตลอดจนทำให้เกิดผลกระทบทางเศรษฐกิจ สังคม และสิ่งแวดล้อม

**ความล่อแหลม (Exposure)** หมายถึง การที่ผู้คน อาคารบ้านเรือน ทรัพย์สิน ระบบต่างๆ หรือองค์ประกอบใดๆ มีที่ตั้งอยู่ในพื้นที่เสี่ยงและอาจได้รับความเสียหาย

**ความเปราะบาง (Vulnerability)** หมายถึง ปัจจัยหรือสถานะใดๆ ที่ทำให้ชุมชนหรือสังคมขาดความสามารถในการปกป้องตนเอง ทำให้ไม่สามารถรับมือกับสาธารณภัย หรือไม่สามารถฟื้นฟูได้อย่างรวดเร็วจากความเสียหายอันเกิดจากสาธารณภัย ปัจจัยเหล่านี้มีอยู่ในชุมชนหรือสังคมมานานก่อนเกิดสาธารณภัย และอาจเป็นปัจจัยที่ทำให้ผลกระทบของภัยมีความรุนแรงมากขึ้น

**ศักยภาพ (Capacity)** หมายถึง ความสามารถที่จะกระทำการอย่างใดอย่างหนึ่ง หรือความสามารถที่อาจจะพัฒนาต่อไปให้เป็นประโยชน์มากขึ้น

๔.๑ แนวคิดการลดความเสี่ยงจากสาธารณภัย

การลดความเสี่ยงจากสาธารณภัยในแต่ละประเทศไม่สามารถดำเนินการให้บรรลุเป้าหมายได้โดยบุคคลใดบุคคลหนึ่ง หรือหน่วยงานใดหน่วยงานหนึ่ง เนื่องจากสาธารณภัยเป็นเรื่องของคนทุกคน จึงจำเป็นต้องมีการกำหนดแนวทางให้ดำเนินการลดความเสี่ยงจากสาธารณภัยร่วมกันทุกภาคส่วนของประเทศ ทั้งนี้ ระดับสากลและระดับภูมิภาคได้มีการจัดทำกรอบการดำเนินงานเพื่อเป็นแนวทางในการลดความเสี่ยง จากสาธารณภัยให้เกิด

ประสิทธิภาพและประสิทธิผล และได้มีการยอมรับแนวคิดในการปฏิบัติการเพื่อลดความเสี่ยงจากสาธารณภัย หรือ Disaster Risk Reduction: DRR ขึ้น เพื่อให้เข้าใจความเสี่ยงจากสาธารณภัย เสริมสร้างศักยภาพการจัดการความเสี่ยงจากสาธารณภัย ลงทุนด้านการลดความเสี่ยงจากสาธารณภัยเพื่อให้มีภูมิคุ้มกันในการพร้อมรับมือและฟื้นคืนกลับได้อย่างรวดเร็ว รวมทั้งพัฒนาศักยภาพเพื่อเตรียมพร้อมในการเผชิญเหตุสาธารณภัยอย่างมีประสิทธิภาพ และการฟื้นฟูสภาพและซ่อมสร้างให้ดีกว่าและปลอดภัยกว่าเดิมในช่วงการฟื้นฟู

#### ๔.๒ เป้าประสงค์

๔.๒.๑ เพื่อจัดการความเสี่ยงที่อาจเกิดขึ้น โดยการลดความเปราะบาง และความอ่อนแอ พร้อมทั้งการเพิ่มขีดความสามารถในการเตรียมพร้อมรับมือกับสาธารณภัยที่เกิดขึ้น

๔.๒.๒ เพื่อให้มีมาตรการ ให้ทุกภาคส่วนลดความเสี่ยงที่มีอยู่เดิมและป้องกันไม่ให้เกิดความเสี่ยงใหม่

#### ๔.๓ กลยุทธ์การมุ่งเน้นการลดความเสี่ยงจากสาธารณภัย

### กลยุทธ์ที่ 1 พัฒนาและส่งเสริมให้มีการประเมินความเสี่ยงจากสาธารณภัยระดับท้องถิ่น

#### (๑) แนวทางปฏิบัติในการประเมินความเสี่ยงจากสาธารณภัยในพื้นที่

องค์การบริหารส่วนตำบลเทพรักษา มีแนวทางการปฏิบัติในการประเมินความเสี่ยงจากสาธารณภัย ดังนี้

(๑.๑) ส่งเสริมและสนับสนุนให้มีกระบวนการประเมินความเสี่ยง ประกอบด้วย

(๑) จัดทำฐานข้อมูลเพื่อสนับสนุนการบริหารจัดการสาธารณภัย เช่น ฐานข้อมูลสถิติ สาธารณภัย ฐานข้อมูลผู้ประสบภัย ฐานข้อมูลเจ้าหน้าที่และอาสาสมัคร ฐานข้อมูลผู้เชี่ยวชาญ และฐานข้อมูลอื่นๆ ที่จำเป็นเพื่อให้พร้อมเรียกใช้งานได้ทันทีเมื่อเกิดภาวะฉุกเฉิน และมีการเชื่อมโยงข้อมูลทุกภาคส่วนในทุกระดับโดยกำหนดให้มีข้อตกลงระหว่างหน่วยงานในการขอใช้ข้อมูลที่เป็นประโยชน์ในการประเมินความเสี่ยงจากสาธารณภัยร่วมกัน เพื่อให้ได้แผนที่ความเสี่ยง (Risk Map) ทั้งนี้ ให้มีการปรับปรุงฐานข้อมูลเชิงสถิติเพื่อการประเมินความเสี่ยงจากสาธารณภัยอย่างสม่ำเสมอ

(๑.๒) วิเคราะห์ความเสี่ยงโดยสร้างฉากทัศน์/สถานการณ์สมมุติ (Scenario - base risk assessment) เป็นการใช้สถานการณ์หรือสถิติของภัยที่เคยเกิดขึ้นในอดีต เพื่อค้นหาความเสี่ยงที่อาจเกิดขึ้นในอนาคต (Future Risk Scenario) หรือการเปลี่ยนแปลงสภาพภูมิอากาศ โดยให้หน่วยงานที่เกี่ยวข้อง และผู้มีส่วนได้ส่วนเสียในพื้นที่นำความรู้และแนวทางปฏิบัติจากภูมิปัญญาท้องถิ่นมาปรับใช้ร่วมกับความรู้เชิงวิทยาศาสตร์ ผสมกับปัจจัยที่เกี่ยวข้องกับความเสี่ยงในทุกมิติ (Inclusive DRR)

#### (๒) แนวทางปฏิบัติในการใช้ผลการประเมินความเสี่ยงเพื่อการวางแผน

องค์การบริหารส่วนตำบลเทพรักษา วางแผนเพื่อป้องกันความเสี่ยง แก้ไขปัญหาความเปราะบาง และความอ่อนแอ การเตรียมความพร้อมและเพิ่มศักยภาพในการจัดการความเสี่ยงจากสาธารณภัยในทุกระดับ โดยนำผลการประเมินความเสี่ยงมาเป็นแนวทางในการกำหนดแผนงาน/โครงการในการลดความเสี่ยงจากสาธารณภัยจากทุกหน่วยงานมาใช้ในการลดความเสี่ยงจากสาธารณภัยตามภัยประเภทต่างๆ เพื่อจัดลำดับความสำคัญและจัดสรรทรัพยากร รวมถึงการสร้างนวัตกรรมและใช้เทคโนโลยีเพื่อการจัดการความเสี่ยงจากสาธารณภัยบรรจุในแผนปฏิบัติการในการป้องกันและบรรเทาสาธารณภัยขององค์กรปกครองส่วนท้องถิ่น และแผนพัฒนาท้องถิ่น ดังนี้

ตารางที่ ๔-๑ : แผนงาน/โครงการในการลดความเสี่ยงจากสาธารณภัย

ประเภทของภัย	พื้นที่และระดับความเสี่ยง			แนวทางการลดความเสี่ยงจากสาธารณภัย	แผนงาน/โครงการในการลดความเสี่ยงจากสาธารณภัย	หน่วยงานรับผิดชอบ	แหล่งงบประมาณ
	ระดับสูง	ระดับกลาง	ระดับต่ำ				
อุทกภัย	ม. ๓ ม. ๘ ม. ๙	ม. ๙ ม. ๘ ม. ๑๑	ม. ๑ ม. ๒ ม. ๔ ม. ๕ ม. ๖ ม. ๗ ม. ๑๐ ม. ๑๒ ม. ๑๓	๑. จัดทำฐานข้อมูลสถิติ เพื่อนำมาวิเคราะห์พื้นที่เสี่ยงภัย ๒. สร้างระบบการแจ้งเตือนภัยให้มีประสิทธิภาพ ๓. วิเคราะห์ปัจจัยเสี่ยง และสาเหตุของการเกิดภัย ๔. ประเมินความเสี่ยงภัยจากอุทกภัยและดินโคลนถล่ม โดยการประเมินภัยและความล่อแหลมเพื่อประเมินโอกาสหรือความเป็นไปได้ที่จะเกิดอุทกภัยและดินโคลนถล่ม รวมทั้งศึกษาวิธีลดผลกระทบ เพื่อนำไปกำหนดมาตรการที่เหมาะสมในการบริหารจัดการภัยจากอุทกภัยและดินโคลนถล่ม	<u>ใช้โครงสร้าง</u> ๑. โครงการขุดลอก ลำน้ำสาธารณะ และการขุดสระกักเก็บน้ำเพื่อป้องกันและแก้ไขปัญหาภัยแล้งและอุทกภัย ๒. การสร้างอ่างเก็บกักน้ำ และสร้างระบบระบายน้ำ ๓. ปลูกไม้คลุมหน้าดิน กันดินพังทลาย ๔. โครงการก่อสร้างฝาย/เขื่อนป้องกันตลิ่งริมลำห้วย ๕. โครงการขุดเจาะ บ่อบาดาล ๖. โครงการรณรงค์ ปลูกป่า/หญ้าแฝก ฯลฯ <u>ไม่ใช่โครงสร้าง</u> ๑. การฝึกอบรมให้ความรู้ในการช่วยเหลือตนเองเมื่อเกิดอุทกภัย ๒. โครงการด้านการจัดทำข้อมูลสถิติภัย ๓. โครงการด้านการพัฒนาระบบการแจ้งเตือนภัย	๑. อปท. ๒. อบจ. ๓. ปภ.จังหวัด ๔. นพค.๕๔ ๕. กรมชลประทาน ๖. กรมทรัพยากรน้ำบาดาน ๗. กรมทรัพยากรน้ำ	๑. งบประมาณรายจ่ายประจำปี ๒. งบประมาณอื่น ๆ
ภัยจากการคมนาคมและขนส่ง	ม. ๑๓ ม. ๑ ม. ๕	ม. ๒ ม. ๖ ม. ๗ ม. ๘	ม. ๔ ม. ๑๒	๑. การกำหนดจุดเสี่ยงของการเกิดอุบัติเหตุทางถนน ๒. วิเคราะห์ปัจจัยเสี่ยง และสาเหตุของการเกิดภัย	<u>ใช้โครงสร้าง</u> ๑. โครงการปรับปรุงถนน ๒. โครงการก่อสร้างถนนลาดยาง <u>ไม่ใช่โครงสร้าง</u>	๑. อปท. ๒. อบจ. ๓. ปภ.จังหวัด ๔. นพค.๕๔	

ประเภทของภัย	พื้นที่และระดับความเสี่ยง			แนวทางการลดความเสี่ยงจากสาธารณภัย	แผนงาน/โครงการในการลดความเสี่ยงจากสาธารณภัย	หน่วยงานรับผิดชอบ	แหล่งงบประมาณ
	ระดับสูง	ระดับกลาง	ระดับต่ำ				
		ม. ๑๑ ม. ๑๓			๑. โครงการป้องกันและลดอุบัติเหตุทางถนนช่วงเทศกาล ๒. โครงการอบรมให้ความรู้วินัยจราจรแก่ประชาชนนักเรียน นักศึกษา ๓. โครงการณรงค์การสวมหมวกนิรภัย/คาดเข็มขัดนิรภัย ๔. ส่งเสริมมาตรการตรวจจับ กวดขันวินัยจราจร ๕. กิจกรรมประชุมหน่วยงานที่เกี่ยวข้องเพื่อร่วมวิเคราะห์จุดเสี่ยง ๖. กิจกรรมประชุมหน่วยงานที่เกี่ยวข้องเพื่อร่วมวิเคราะห์ปัจจัยเสี่ยงและสาเหตุของการเกิดภัย ๗. กิจกรรมประชุมหน่วยงานที่เกี่ยวข้องเพื่อจัดทำแผนที่เสี่ยงภัยระบุเส้นทางที่เกิดอุบัติเหตุซ้ำซาก ฯลฯ	๕. กรมขนส่งทางบก ๖. สำนักงานตำรวจ ๗. กระทรวงสาธารณสุข ๘. กรมทางหลวง ๙. กรมทางหลวงชนบท	
อัคคีภัย	ม. ๒ ม. ๑๐ ม. ๗	ม. ๑๒ ม. ๑	ม. ๓ ม. ๔ ม. ๕ ม. ๘ ม. ๙ ม. ๑๑ ม. ๑๓	๑. จัดทำฐานข้อมูลสถิติเพื่อนำมาวิเคราะห์พื้นที่เสี่ยงภัย ๒. วิเคราะห์ปัจจัยเสี่ยงและสาเหตุของการเกิดภัย	๑. จัดตั้งศูนย์เตรียมความพร้อมป้องกันภัยชุมชนจากอัคคีภัย ๒. โครงการด้านการจัดทำข้อมูลสถิติภัยฯ ๓. โครงการอบรมให้ความรู้การป้องกันและระงับอัคคีภัยแก่ประชาชนในตำบล	๑. อบท. ๒. อบจ. ๓. ปภ.จังหวัด ๔. นพค.๕๔ ๕. กรมชลประทาน ๖. กรมทรัพยากรน้ำบาดาน	๑. งบประมาณรายจ่ายประจำปี ๒. งบประมาณอื่นๆ

ประเภทของภัย	พื้นที่และระดับความเสี่ยง			แนวทางการลดความเสี่ยงจากสาธารณภัย	แผนงาน/โครงการในการลดความเสี่ยงจากสาธารณภัย	หน่วยงานรับผิดชอบ	แหล่งงบประมาณ
	ระดับสูง	ระดับกลาง	ระดับต่ำ				
ภัยแล้ง	ม. ๑-๑๓	-	-	๑. จัดทำฐานข้อมูลสถิติเพื่อนำมาวิเคราะห์พื้นที่เสี่ยงภัย ๒. วิเคราะห์ปัจจัยเสี่ยงและสาเหตุของการเกิดภัย	<u>ใช้โครงสร้าง</u> ๑. โครงการขุดลอกลำห้วยสาธารณะ และการขุดสระกักเก็บน้ำเพื่อป้องกันและแก้ไขปัญหากล้วยแล้งและอุทกภัย ๒. โครงการก่อสร้างอาคารระบายน้ำ และก่อสร้างระบบระบายน้ำ ๓. โครงการก่อสร้างฝาย/เขื่อนป้องกันตลิ่งริมลำห้วย ๔. โครงการขุดเจาะ บ่อบาดาล ฯลฯ <u>ไม่ใช่โครงสร้าง</u> ๑. โครงการด้านการจัดทำข้อมูลสถิติภัย ๒. โครงการด้านการพัฒนาระบบการแจ้งเตือนภัย ฯลฯ	๗.กรมทรัพยากรน้ำ ๑. อบท. ๒. อบจ. ๓. ปภ.จังหวัด ๔. นพค.๕๔ ๕. กรมชลประทาน ๖. กรมทรัพยากรน้ำบาดาน ๗. กรมทรัพยากรน้ำ	๑. งบประมาณรายจ่ายประจำปี ๒. งบประมาณอื่นๆ
โรคระบาดในสัตว์	ม. ๑ - ๑๓	-	-	๑. จัดทำฐานข้อมูลสถิติเพื่อนำมาวิเคราะห์พื้นที่เสี่ยงภัย ๒. วิเคราะห์ปัจจัยเสี่ยงและสาเหตุของการเกิดภัย	<u>ไม่ใช่โครงสร้าง</u> ๑. โครงการด้านการจัดทำข้อมูลสถิติภัย ๒. โครงการด้านการพัฒนาระบบการแจ้งเตือนภัย ๓. โครงการฝึกอบรมด้านมาตรฐานฟาร์ม ๔. โครงการฝึกอบรมให้ความรู้การเลี้ยงปศุสัตว์อย่างถูกวิธี ฯลฯ	๑. อบท. ๒. อบจ. ๓. ปภ.จังหวัด ๔. กรมปศุสัตว์	๑. งบประมาณรายจ่ายประจำปี ๒. งบประมาณอื่นๆ

ประเภทของภัย	พื้นที่และระดับความเสี่ยง			แนวทางการลดความเสี่ยงจากสาธารณภัย	แผนงาน/โครงการในการลดความเสี่ยงจากสาธารณภัย	หน่วยงานรับผิดชอบ	แหล่งงบประมาณ
	ระดับสูง	ระดับกลาง	ระดับต่ำ				
โรคระบาดในคน	ม. ๑ - ๑๓	-	-	๑. จัดทำฐานข้อมูลสถิติเพื่อนำมาวิเคราะห์พื้นที่เสี่ยงภัย ๒. วิเคราะห์ปัจจัยเสี่ยงและสาเหตุของการเกิดภัย	ไม่ใช่โครงสร้าง ๑. โครงการด้านการจัดทำข้อมูลสถิติภัย ๒. โครงการด้านการพัฒนาระบบการแจ้งเตือนภัย ฯลฯ	๑. อปท. ๒. อบจ. ๓. ปก.จังหวัด ๔. กระทรวงสาธารณสุข	๑. งบประมาณรายจ่ายประจำปี ๒. งบประมาณอื่นๆ

(๓) แนวทางปฏิบัติในการสร้างความรู้ความเข้าใจเรื่องการลดความเสี่ยงจากสาธารณภัยเพื่อนำไปสู่การปฏิบัติ  
องค์การบริหารส่วนตำบลเทพรักษา ได้กำหนดให้มีสร้างความรู้ความเข้าใจเรื่องการลดความเสี่ยงจากสาธารณภัยเพื่อนำไปสู่การปฏิบัติ ดังนี้

(๓.๑) สร้างความรู้ความเข้าใจให้แก่ประชาชนและทุกภาคส่วนได้รับทราบความเสี่ยงของพื้นที่ตนเอง เพื่อให้มีความตระหนัก เข้าใจความเสี่ยงในพื้นที่รู้เท่าทันภัย และเตรียมความพร้อมรับมือกับสาธารณภัยในการวางแผนและการลงทุนในการลดความเสี่ยงจากสาธารณภัย โดยการสนับสนุนให้สื่อประชาสัมพันธ์ทุกแขนงมีบทบาทในการรณรงค์ประชาสัมพันธ์เพื่อปลูกฝังจิตสำนึกด้านความปลอดภัยในชีวิตประจำวัน เช่น การใช้ถนนอย่างปลอดภัย การใช้อุปกรณ์ไฟฟ้าภายในบ้าน การเตรียมการในการรับมือ สาธารณภัย โดยเฉพาะอย่างยิ่งสื่อประชาสัมพันธ์ที่สามารถเข้าถึงประชาชนได้อย่างมีประสิทธิภาพ เช่น วิทยุ โทรทัศน์ หนังสือ อินเทอร์เน็ต

(๓.๒) จัดทำ ปรับปรุง และพัฒนาคู่มือการประเมินความเสี่ยงจากสาธารณภัย (Disaster Risk Assessment Guideline) โดยให้หน่วยงานภาคในระดับท้องถิ่น ประเมินความเสี่ยงจากสาธารณภัยร่วมกับผู้มีส่วนได้ส่วนเสียในภาคส่วนต่างๆ ได้รับรู้ความเสี่ยงของพื้นที่

(๓.๓) ส่งเสริมและสนับสนุนให้องค์กรเครือข่ายในการป้องกันและบรรเทาสาธารณภัยทุกภาคส่วน ทั้งภาครัฐ ภาคเอกชน องค์กรปกครองส่วนท้องถิ่น และอาสาสมัครต่างๆ มีส่วนร่วมในการรณรงค์ในเรื่องความปลอดภัยอย่างต่อเนื่อง

## กลยุทธ์ที่ 2 พัฒนามาตรการลดความเสี่ยงจากสาธารณภัย

การลดความเสี่ยงจากสาธารณภัยมุ่งเน้นการป้องกันไม่ให้เกิดความเสี่ยงใหม่และลดความเสี่ยงที่มีอยู่เดิมด้วยมาตรการและวิธีการที่หลากหลายในการป้องกันและลดความล่อแหลม เปราะบาง และเพิ่มศักยภาพในการเตรียมความพร้อมในการเผชิญเหตุ รวมทั้งฟื้นฟูให้กลับคืนสภาพได้อย่างรวดเร็วและดีขึ้นกว่าเดิมโดยพิจารณาเลือกใช้วิธีการลดความเสี่ยงจากสาธารณภัยตามแนวทางปฏิบัติ ดังนี้

**(๑) แนวทางปฏิบัติในการหลีกเลี่ยงความเสี่ยง (Risk Avoidance) เช่น**

(๑.๑) ย้ายที่ตั้งชุมชน หมู่บ้านและอาคารสถานที่ออกนอกพื้นที่เสี่ยงต่อการเกิดสาธารณภัย หรือการออกแบบโครงสร้างและใช้วัสดุในการก่อสร้างที่มีความคงทนและปลอดภัย

(๑.๒) กำหนด/จัดทำโซนนิ่ง เพื่อวางแผนการจัดการความเสี่ยงจากสาธารณภัย

(๑.๓) จัดทำผังเมือง โดยคำนึงถึงผลกระทบต่อสิ่งแวดล้อมและความเสี่ยงจากสาธารณภัยและมีการบังคับใช้อย่างเคร่งครัด พร้อมทั้งจัดทำกฎระเบียบมาตรฐานด้านความปลอดภัยในชุมชนที่อยู่อาศัย

**(๒) แนวทางปฏิบัติในการป้องกันและลดผลกระทบจากความเสี่ยง (Risk Prevention and Mitigation)**

ดำเนินการป้องกันและลดผลกระทบ โดยดำเนินการทั้งที่ใช้โครงสร้าง และไม่ใช้โครงสร้าง เพื่อขจัดหรือลดโอกาสที่สาธารณภัยจะสร้างผลกระทบต่อบุคคล ชุมชนหรือสังคม เพื่อเตรียมการด้านทรัพยากร ระบบการปฏิบัติการและความพร้อมไว้รองรับสถานการณ์สาธารณภัยที่อาจเกิดขึ้น ทั้งการป้องกัน บรรเทาและระงับภัยให้มีความพร้อมที่จะเผชิญสาธารณภัยได้อย่างมีประสิทธิภาพ

**(๒.๑) มาตรการเชิงใช้โครงสร้าง**

การป้องกันและลดผลกระทบโดยใช้โครงสร้าง หมายถึง การใช้สิ่งก่อสร้างที่มนุษย์สร้างขึ้น เช่น อาคาร เขื่อน กำแพง อ่างเก็บน้ำ ฝาย เขื่อนกั้นน้ำ เส้นทางคมนาคมเพื่อส่งกำลังบำรุง ป้ายสัญญาณ ฯลฯ เพื่อการป้องกันและบรรเทาสาธารณภัย ซึ่งจะต้องพิจารณาให้สอดคล้องกับสภาพพื้นที่ว่าควรใช้การป้องกันแบบใดจึงจะเหมาะสมกับสภาพพื้นที่เสี่ยงภัยนั้นๆ ประกอบด้วย

(๑) จัดหาพื้นที่รองรับน้ำและกักเก็บน้ำ เช่น อ่างเก็บน้ำ เขื่อน สระน้ำ ทำนบ เขื่อน ฝาย รวมทั้งการขุดลอกคูคลอง แหล่งน้ำสาธารณะที่ตื้นเขิน เพื่อเพิ่มประสิทธิภาพการกักเก็บน้ำไว้ในฤดูแล้งและการระบายในฤดูฝน

(๒) ก่อสร้างกำแพง ผนัง หรือรอดักตะกอน เพื่อป้องกันการเอ่อล้นหรือสูญเสียพื้นดิน จากการกัดเซาะชายฝั่งของทะเลและแม่น้ำ

(๓) เสริมความแข็งแรงของโครงสร้างบ้าน อาคาร ให้สามารถต้านทานแรงจากลมพายุ

(๔) กรณีการก่อสร้างอาคารและสิ่งปลูกสร้างในพื้นที่เสี่ยงภัยต้องให้มีความมั่นคงแข็งแรงและมีระบบความปลอดภัยสำหรับผู้ใช้อาคาร ทั้งนี้ให้เป็นไปตามพระราชบัญญัติควบคุมอาคาร พ.ศ.๒๕๒๒ และที่แก้ไขเพิ่มเติม รวมทั้งข้อกำหนดและกฎกระทรวงที่เกี่ยวข้อง

(๕) ก่อสร้าง/ปรับปรุงเส้นทางเพื่อการส่งกำลังบำรุง หรือเส้นทางไปสถานที่หลบภัยให้ใช้ได้ตลอดเวลา

**(๒.๒) มาตรการที่ไม่ใช้โครงสร้าง**

การป้องกันและลดผลกระทบโดยไม่ใช้โครงสร้าง เป็นการดำเนินการเพื่อช่วยทำให้ การดำเนินงานในการป้องกันและลดผลกระทบจากภัยให้มีประสิทธิภาพมากยิ่งขึ้น เช่น การใช้มาตรการด้านกฎหมายควบคุมมาตรฐานการก่อสร้าง การจัดสรรการใช้ประโยชน์ที่ดิน การอบรมวิศวกรในการก่อสร้าง

(๑) กำหนดเขตพื้นที่และจัดกลุ่มที่ตั้งทางเศรษฐกิจ สังคม และวัฒนธรรม เพื่อหลีกเลี่ยงพื้นที่เสี่ยงภัย เช่น การวางแผนการใช้ที่ดิน การจัดทำแผนที่เสี่ยงภัย การกำหนดมาตรฐาน ความปลอดภัยของกิจกรรมต่าง ๆ การกำหนดโซนนิ่ง เป็นต้น

(๒) เสริมสร้างความแข็งแรงของตลิ่ง ปลูกต้นไม้ ไม้พุ่ม หญ้าแฝก ป้องกันชุมชนริมน้ำ

(๓) ปรับแผนการเกษตรเพื่อกระจายความเสี่ยง เช่น ปลูกป่าต้นไม้ ปลูกไม้คลุมหน้าดิน กันดินพังทลาย ทำแนวปลูกแบบขวาง แนะนำพันธุ์พืชที่ทนต่อแมลงศัตรูพืชและความแห้งแล้ง รวมถึงส่งเสริมการปลูกพืชให้เหมาะสมกับสภาพพื้นที่และสภาพภูมิอากาศ เป็นต้น

(๔) ออกมาตรการที่จำเป็นในการลดความเสี่ยงจากสาธารณภัย

(๕) บังคับใช้กฎหมายและการมีส่วนร่วมของประชาชนในพื้นที่กับหน่วยงานภาครัฐในการป้องกันไม่ให้เกิดอัคคีภัย เช่น การให้ข้อมูลข่าวสารที่ถูกต้องแก่ประชาชนเกี่ยวกับ สาธารณภัยต่างๆ ที่เกิดจากการกระทำของประชาชนเอง เช่น การเผาตอซังข้าว การเผาใบอ้อย เป็นต้น

องค์การบริหารส่วนตำบลเพชรรักษา ได้นำแนวความคิดการลดความเสี่ยงมาใช้ในการบริหารจัดการสาธารณภัย ภายใต้การวิเคราะห์ประเมินความเสี่ยงจากสาธารณภัยต่างๆ ของ องค์การบริหารส่วนตำบลเพชรรักษา โดยได้จัดทำโครงการ/ มาตรการ/แผนงาน และแนวทางการป้องกันและลดผลกระทบจากทุกหน่วยงานมาใช้ในการป้องกันและลดผลกระทบ ตามภัยประเภทต่างๆ และบรรจุไว้ในแผนปฏิบัติการในการป้องกันและบรรเทาสาธารณภัยขององค์กรปกครองส่วนท้องถิ่น/ แผนพัฒนาท้องถิ่น

(๓) แนวทางปฏิบัติในการถ่ายโอนความเสี่ยง (Risk Transfer) ได้แก่

(๓.๑) สนับสนุนการสร้างระบบประกันภัย โดยภาครัฐ ภาคเอกชน และประชาชน เช่น กรมธรรม์ประกันภัย ซึ่งเป็นการตกลงทำสัญญาร่วมกันระหว่างผู้เอาประกันภัยกับผู้รับประกันภัยที่อีกฝ่ายตกลงจะจ่ายเงินจำนวนหนึ่งตามกำหนด ระยะเวลาที่ได้ตกลงกันไว้กับอีกฝ่ายหนึ่ง ซึ่งเมื่อเกิดสาธารณภัยขึ้นจะได้รับค่าสินไหมชดเชยบางส่วนหรือทั้งหมดจากผู้รับประกันภัย และส่งเสริมให้ประชาชนซื้อระบบประกันภัยดังกล่าว

(๓.๒) สนับสนุนการออกพันธบัตรสาธารณภัย (catastrophe/CAT bond) ซึ่งเป็นตราสารหนี้ ที่ผลตอบแทนอ้างอิงกับมูลค่าความเสียหาย โดยเมื่อเกิดสาธารณภัยที่กำหนดไว้และมูลค่าความเสียหายเกินกว่าระดับที่กำหนดผู้ออกตราสารจะหักเงินต้นหรือดอกเบี้ยตามขั้นตอนที่ตกลงไว้ เพื่อชดเชยกับความเสี่ยงที่สูงขึ้นแต่หากไม่เกิดสาธารณภัยตามที่ระบุไว้ ในช่วงเวลาที่กำหนดผู้ลงทุนก็จะได้รับดอกเบี้ยและเงินต้นคืน เมื่อครบกำหนด และส่งเสริมให้ประชาชนซื้อพันธบัตรสาธารณภัยดังกล่าว

(๔) แนวทางปฏิบัติในการยอมรับความเสี่ยง (Risk Acceptance) ได้แก่

(๔.๑) ฝึกรู้จักการป้องกันและบรรเทาสาธารณภัย

การฝึกการป้องกันและบรรเทาสาธารณภัย เป็นเครื่องมือและกิจกรรมในการสร้างความพร้อมและเพิ่มศักยภาพของหน่วยงานและบุคลากร รวมทั้งเป็นการทดสอบการประสานงานและการบูรณาการความร่วมมือ ทำให้ทราบจุดบกพร่องและช่องว่างในการปฏิบัติงานในภาวะฉุกเฉิน เพื่อนำไปสู่การปรับปรุงแผนปฏิบัติการในการป้องกันและบรรเทาสาธารณภัยของ องค์การบริหารส่วนตำบลเพชรรักษา และแผนเผชิญเหตุสาธารณภัยให้มีความสมบูรณ์มากยิ่งขึ้น ทั้งนี้ การฝึกการป้องกันและบรรเทาสาธารณภัยให้หมายรวมถึงการฝึก การซักซ้อม และการฝึกปฏิบัติตามความเหมาะสมและความจำเป็นของแต่ละหน่วยงานในทุกระดับ โดยกองอำนวยการป้องกันและบรรเทาสาธารณภัย องค์การบริหารส่วนตำบลเพชรรักษา จะมีการประสานและสั่งการอำนวยการให้ชุมชน/หมู่บ้าน ดำเนินการฝึกการป้องกันและบรรเทาสาธารณภัยแบบบูรณาการอย่างสม่ำเสมอ เพื่อเป็นการบูรณาการหน่วยงานที่รับผิดชอบให้พร้อมรับสถานการณ์ภัยพิบัติที่อาจเกิดขึ้น โดยพิจารณาประเภทของภัยที่เป็นนโยบายเน้นหนักของรัฐบาล หรือภัยที่มีความเสี่ยงสูง ตามความจำเป็นของสภาพพื้นที่



## (๔.๒) การเตรียมการอพยพ

กำหนดให้กองอำนวยการป้องกันและบรรเทาสาธารณภัยองค์การบริหารส่วนตำบลเทพรักษา จัดทำแผนอพยพ แผนอพยพส่วนราชการ หรือวางมาตรการการอพยพ ซึ่งอย่างน้อยมีสาระสำคัญประกอบด้วย บัญชีจำนวนผู้อพยพบัญชีส่วนราชการ สิ่งอำนวยความสะดวกในการอพยพ การกำหนดเขตพื้นที่รองรับ การอพยพให้อยู่ในพื้นที่เหมาะสม การกำหนดเจ้าหน้าที่หรือผู้รับผิดชอบการอพยพไว้ให้ชัดเจนการกำหนดเส้นทางอพยพหลักและเส้นทางอพยพสำรองสำหรับแต่ละประเภทภัย รวมทั้งการสำรวจและการจัดเตรียมพาหนะ น้ำมันเชื้อเพลิง แหล่งพลังงาน และระบบสื่อสารสำหรับการอพยพ

เพื่อเป็นการรักษาความปลอดภัยในชีวิต และทรัพย์สินของประชาชนและส่วนราชการ และสามารถดำเนินการอพยพเคลื่อนย้ายเป็นไปอย่างมีระบบสามารถระงับการแตกตื่นเสียชีวิตของประชาชนไปสู่สถานที่ปลอดภัยได้อย่างมีประสิทธิภาพ

การเตรียมการอพยพ ให้ดำเนินการดังนี้

- ๑) จัดทำแผนอพยพในพื้นที่เสี่ยงจากสาธารณภัยและแผนอพยพส่วนราชการ
- ๒) จัดหาสถานที่ปลอดภัยสำหรับการอพยพประชาชน
- ๓) จัดเตรียมเส้นทางอพยพหลักและเส้นทางสำรองสำหรับแต่ละประเภทภัย
- ๔) จัดทำป้ายแสดงสัญญาณเตือนภัยบอกเส้นทางอพยพไปสู่สถานที่ปลอดภัย
- ๕) จัดเตรียมสรรพกำลังหน่วยปฏิบัติการฉุกเฉิน หรือหน่วยอพยพ
- ๖) จัดเตรียมยานพาหนะ เครื่องมือ อุปกรณ์ เช่น รถยนต์ขับเคลื่อน ๔ ล้อ ไฟฉาย พลุส่องสว่าง

นกหวีด เสื้อชูชีพ ฯลฯ

- ๗) จัดประชุมหรืออบรมให้ความรู้ในการช่วยเหลือตัวเองเมื่ออยู่ในภาวะฉุกเฉิน
- ๘) จัดให้มีการฝึกซ้อมแผนอพยพจากสาธารณภัย
- ๙) จัดทำคู่มือการอพยพจากสาธารณภัย ให้ประชาชนศึกษา

ทั้งนี้ ในการจัดทำแผนอพยพ การอพยพส่วนราชการ ให้กำหนดรายละเอียดโดยสำรวจและจัดทำบัญชีจำนวนผู้อพยพไว้ล่วงหน้า โดยแยกประเภทตามลำดับความเร่งด่วน การกำหนดเขตพื้นที่รวมพลและพื้นที่รองรับการอพยพ การกำหนดเจ้าหน้าที่ดำเนินการอพยพไว้ล่วงหน้า โดยระบุหน้าที่ความรับผิดชอบไว้ให้ชัดเจน การสำรวจยานพาหนะ น้ำมันเชื้อเพลิงตลอดจนระบบการสื่อสารสำหรับการอพยพ การกำหนดเส้นทางอพยพหลัก และเส้นทางรองที่ชัดเจน การกำหนดสถานที่ปลอดภัยเป็นพื้นที่รองรับการอพยพ การกำหนดระเบียบปฏิบัติในการรักษาความปลอดภัยและความสงบเรียบร้อยในการอพยพการอยู่อาศัย ในพื้นที่รองรับการอพยพตลอดจนการอพยพกลับ การให้ความช่วยเหลือ และบริการในการดำรงชีพและระบบสุขลักษณะตามสมควรจัดให้มีสิ่งสาธารณูปโภค และสิ่งอำนวยความสะดวกเพิ่มเติมตลอดจนร่างระเบียบในการควบคุมการใช้สิ่งเหล่านี้

นอกจากนี้ ให้แบ่งการปกครองในพื้นที่อพยพออกเป็นกลุ่ม และจัดทำทะเบียนและจัดระเบียบการปกครอง โดยการจัดแบ่งประเภทของบุคคลตามลำดับเร่งด่วน เช่น ผู้ป่วยทุพพลภาพ คนพิการ คนชรา เด็ก และสตรีตามลำดับ และจัดเตรียมพื้นที่รองรับการอพยพไว้ล่วงหน้าให้เป็นตามลักษณะความจำเป็น เช่น ต้องห่างจากพื้นที่อันตราย ไม่กีดขวางหรือเหนี่ยวรั้งการปฏิบัติการ เป็นพื้นที่ที่สามารถจัดการด้านสุขลักษณะได้ มีความสะดวกในเส้นทางคมนาคม และมีสิ่งอำนวยความสะดวกและระบบสาธารณูปโภคตามสมควร

### (๔.๓) การเตรียมการจัดตั้งศูนย์พักพิงชั่วคราว

ศูนย์พักพิงชั่วคราวเป็นการแก้ปัญหาที่อยู่อาศัยชั่วคราวในสถานการณ์ที่เกิดสาธารณภัยขึ้น ซึ่งรัฐต้องมีการเตรียมแผนรับมือต่อจากการอพยพในภาวะฉุกเฉิน โดยกำหนดอาคารที่จะใช้เป็น ศูนย์พักพิงชั่วคราวไว้และการบริหารจัดการในศูนย์พักพิงชั่วคราว เพราะจะมีผลโดยตรงต่อการดำรงชีวิตและศักดิ์ศรีกับผู้ประสบภัยที่เข้าพักพิง ทั้งนี้ กองอำนวยการป้องกันและบรรเทาสาธารณภัย องค์การบริหารส่วนตำบลเทพรักษา มีแนวทางปฏิบัติสำหรับเตรียมการจัดตั้งศูนย์พักพิงชั่วคราวที่เหมาะสม และมีประสิทธิภาพควรประกอบด้วยอย่างน้อย ดังนี้

(๔.๔.๑) จัดหาสถานที่ตั้งศูนย์พักพิงชั่วคราว โดยกองอำนวยการป้องกันและบรรเทาสาธารณภัย องค์การบริหารส่วนตำบลเทพรักษา ต้องดำเนินการคัดเลือกสถานที่ตั้งจากการมีส่วนร่วมจากทุกภาคส่วน โดยเฉพาะกลุ่มเปราะบาง โดยคำนึงถึงความปลอดภัย ไม่เสี่ยงต่อการเกิดซ้ำ มีการคมนาคมที่สะดวก มีความพร้อมของสาธารณูปโภค เช่น ประปา ไฟฟ้า รวมทั้งต้องกำหนดนโยบายในการเปิดและปิดศูนย์พักพิงชั่วคราวให้ชัดเจน

(๔.๓.๒) กำหนดให้มีปัจจัยความจำเป็นขั้นต้นของศูนย์พักพิงชั่วคราวที่เหมาะสมตามมาตรฐานสเปียร์

(๔.๓.๓) จัดการภายในศูนย์พักพิงชั่วคราว ให้กำหนดผู้รับผิดชอบภายในศูนย์พักพิงชั่วคราว ตามโครงสร้างแผนการบริหารจัดการศูนย์พักพิงชั่วคราว ได้แก่ ผู้จัดการศูนย์พักพิงชั่วคราว ซึ่งอาจเป็นได้ทั้งหน่วยงานของรัฐ องค์กรปกครองส่วนท้องถิ่น ผู้นำชุมชน หรือผู้อำนวยการโรงเรียน (กรณีโรงเรียนเป็นศูนย์ฯ) ทั้งนี้ ศูนย์พักพิงชั่วคราวอาจมีโครงสร้างภายในแบ่งเป็นฝ่ายปฏิบัติการและฝ่ายอำนวยการตามความเหมาะสม

(๔.๓.๔) ให้มีการบริหารจัดการข้อมูลผู้อพยพ โดยมีการเก็บบันทึกข้อมูลที่จำเป็น ประกอบด้วย ข้อมูลประชากร ข้อมูลส่วนบุคคล และข้อมูลด้านธุรการ โดยให้องค์กรปกครองส่วนท้องถิ่นเป็นหน่วยงานหลักในการจัดทำแผนบริหารจัดการศูนย์พักพิงชั่วคราว

### (๔.๔) แผนบริหารความต่อเนื่อง (Business Continuity Plan : BCP)

แผนการบริหารความต่อเนื่อง เป็นแผนปฏิบัติงานในสภาวะวิกฤตฉุกเฉินในสถานการณ์เมื่อเกิดภัยต่างๆ เช่น ภัยที่เกิดจากธรรมชาติ อุบัติเหตุ หรือการมุ่งร้ายต่อองค์กร ฯลฯ ซึ่งจากสภาวะวิกฤต หรือเหตุการณ์ฉุกเฉินดังกล่าวส่งผลให้หน่วยงานหรือองค์กรต้องหยุดชะงักการดำเนินงานหรือไม่สามารถให้บริการประชาชนได้อย่างต่อเนื่อง ดังนั้น หน่วยงานส่วนราชการหรือองค์กรต่าง ๆ จึงต้องจัดทำแผนการบริหารความต่อเนื่อง (Business Continuity Plan : BCP) ขึ้น เพื่อเป็นแผนรองรับการดำเนินการกิจของหน่วยงานหรือองค์กรในช่วงสภาวะวิกฤตหรือเหตุการณ์ฉุกเฉิน เพื่อให้บริการประชาชนได้อย่างต่อเนื่อง เช่นเดียวกับในช่วงภาวะปกติ ซึ่งจะช่วยให้สามารถลดระดับความรุนแรงของผลกระทบที่เกิดขึ้นต่อหน่วยงานหรือองค์กรได้ แผนการบริหารความต่อเนื่องควรมีสาระสำคัญ ดังนี้

(๑) วัตถุประสงค์ของแผนการบริหารความต่อเนื่อง

(๒) ขอบเขตสถานการณ์ความเสี่ยงภัย เช่น แผนรับมือสถานการณ์ภัยจากอุทกภัย/อัคคีภัย/แผ่นดินไหว ฯลฯ

(๓) กำหนดสถานที่ปฏิบัติงานสำรอง

(๔) กำหนดขั้นตอนการปฏิบัติ

- บทบาทหน้าที่และความรับผิดชอบของผู้ปฏิบัติงาน เช่น ทีมอพยพ ทีมปฐมพยาบาล ทีมกู้ชีพกู้ภัย

ทีมประสานงานและสนับสนุน ทีมรักษาความสงบเรียบร้อย ฯลฯ

- ระดับความรุนแรงของสถานการณ์และขั้นตอนการปฏิบัติงานฉุกเฉิน

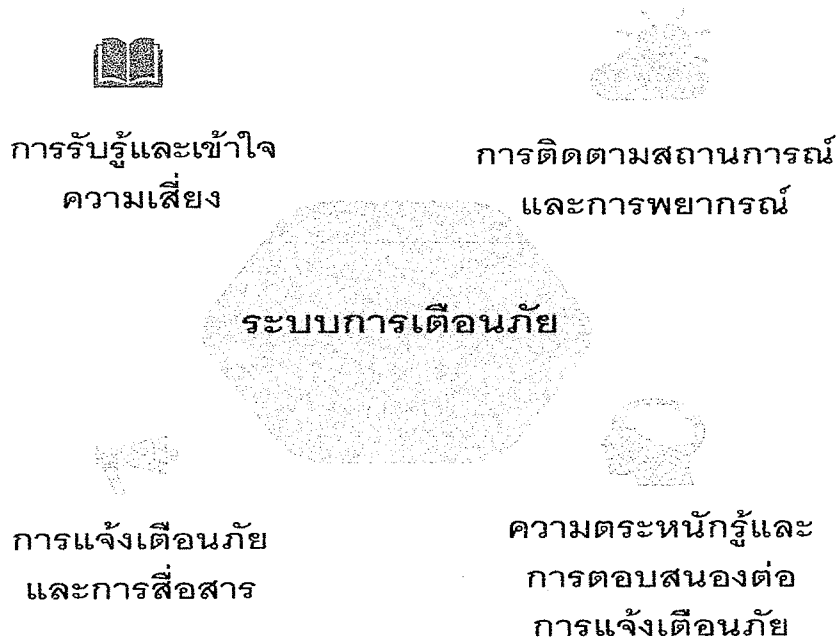
- การอพยพทรัพยากรที่จำเป็นและเหมาะสมต่อสถานการณ์

- ขั้นตอนการฟื้นฟูหน่วยงานหลังผ่านพ้นวิกฤต ฯลฯ

### (๔.๕) การแจ้งเตือนภัย

การแจ้งเตือนภัย (Warning) เป็นการดำเนินการแจ้งเตือนภัยเพื่อให้บรรลุวัตถุประสงค์ในการลดความเสี่ยงจากสาธารณภัยที่จะเกิดขึ้น เพื่อเตรียมความพร้อม การป้องกัน และการลดผลกระทบโดยการให้ข้อมูลข่าวสารเกี่ยวกับสาธารณภัยและการแจ้งเตือนภัยที่รวดเร็วไปยังพื้นที่และกลุ่มเป้าหมาย เพื่อให้หน่วยงานและประชาชนเตรียมความพร้อมรับมือกับสาธารณภัยที่จะเกิดขึ้นได้อย่างทันท่วงที ทั้งนี้ การแจ้งเตือนภัยจะหมายรวมถึงการแจ้งเตือนภัยล่วงหน้า (Early Warning) ตั้งแต่การให้ข้อมูลข่าวสารที่เป็นประโยชน์และทันเหตุการณ์ผ่านช่องทางต่าง ๆ ไปยังหน่วยงาน/องค์กร และประชาชน เพื่อให้หน่วยงานและ/หรือบุคคลที่กำลังเผชิญความเสี่ยงต่อการเกิดสาธารณภัยสามารถกระทำการอย่างใดอย่างหนึ่ง (ติดตาม วิเคราะห์ และประเมินสถานการณ์) โดยระบบเตือนภัยแบบครบวงจร (End-to-End Warning System) จะมุ่งเน้นกระบวนการดำเนินการตั้งแต่ต้นทางในการวิเคราะห์ ประเมินความเสี่ยง เพื่อแจ้งเตือนไปยังหน่วยงานและประชาชนให้มีความพร้อมในการรับมือกับสาธารณภัยและสามารถอพยพไปยังพื้นที่ปลอดภัยได้อย่างมีประสิทธิภาพ ผ่านช่องทางสื่อสารต่าง ๆ ที่ได้จัดเตรียมไว้

(๔.๕.๑) แนวทางปฏิบัติของระบบการเตือนภัย ดำเนินการจัดทำ ติดตั้ง และพัฒนาโครงสร้างระบบเตือนภัย ระบบสื่อสารและโครงสร้างพื้นฐานด้านการเตือนภัยในการพัฒนาการแจ้งเตือนภัย วิเคราะห์ข้อมูลสาธารณภัยและการส่งข้อมูลที่ถูกต้องรวดเร็วไปยังส่วนราชการ หน่วยงานที่เกี่ยวข้องและประชาชนซึ่งการพัฒนาและเชื่อมโยงระบบการแจ้งเตือนและเฝ้าระวังภัยที่มีประสิทธิภาพ ประกอบด้วย ๔ องค์ประกอบหลัก ตามแผนภาพที่ ๔-๑ ได้แก่



#### แผนภาพที่ ๔-๑ องค์ประกอบสำคัญของระบบการเตือนภัย

(๑) การรับรู้และเข้าใจความเสี่ยง (Risk Knowledge) โดยการเก็บรวบรวมข้อมูล วิเคราะห์ข้อมูลที่เป็นระบบ และคำนึงถึงการเปลี่ยนแปลงของภัยอันเนื่องมาจากปัจจัยอื่น ๆ เช่น การขยายตัวของเมือง ฯลฯ มาใช้ในการประเมินความเสี่ยงจากสาธารณภัย เพื่อนำมาสนับสนุน/ตัดสินใจในการแจ้งเตือนภัยให้ตรงกับพื้นที่ที่จะได้รับผลกระทบเมื่อสาธารณ

ภัยเกิดขึ้นการประเมินความเสี่ยงไม่ควรดำเนินการเพียงครั้งเดียวควรมีการปรับปรุงตามระยะเวลา โดยขึ้นอยู่กับ การเปลี่ยนแปลงสภาพแวดล้อม กาลเวลา และบริบทของพื้นที่

(๒) การติดตามสถานการณ์และการพยากรณ์ (Monitoring and Forecasting) เป็นขั้นตอนในการเฝ้าระวัง ติดตามสถานการณ์ และการวิเคราะห์คาดการณ์สาธารณสุขภัยที่จะเกิดขึ้นเชิงพื้นที่ในแต่ละระดับ โดยใช้เทคโนโลยีสารสนเทศ นวัตกรรม แบบจำลองการวิเคราะห์ข้อมูลจำนวนมาก (Data Analytical BIG DATA) และปัญญาประดิษฐ์ (Artificial Intelligence: AI) เพื่อให้การคาดการณ์มีความถูกต้อง แม่นยำ ครบคลุม และรวดเร็ว

(๓) การแจ้งเตือนภัยและการสื่อสาร (Dissemination and Communication) ต้องจัดทำข้อความหรือคำแจ้งเตือนที่ชัดเจน เข้าใจง่าย และเกิดประโยชน์ต่อชุมชน/ประชาชนมากที่สุด (เวลาที่จะเกิดสาธารณสุขภัย ระยะเวลาการเกิด พื้นที่ที่จะได้รับผลกระทบ แนวทางการปฏิบัติและการเตรียมพร้อม ฯลฯ) เพื่อให้ประชาชนไม่เกิดความสับสนและสามารถปฏิบัติตามได้อย่างถูกต้อง รวมทั้งจะต้องจัดเตรียมโครงสร้างพื้นฐานระบบสื่อสาร (Communication Infrastructure) และระบบ/อุปกรณ์เตือนภัยให้ครอบคลุมพื้นที่เสี่ยงภัย

(๔) ความตระหนักรู้และการตอบสนองต่อการแจ้งเตือนภัย (Public Awareness and Response Capability) เมื่อชุมชน/ประชาชนในพื้นที่ได้รับข้อความ/สัญญาณแจ้งเตือนแล้วต้องรู้เท่าทันภัยโดยตระหนักถึงความปลอดภัย การป้องกันและเตรียมความพร้อมรับมือกับสาธารณสุขภัยที่จะเกิดขึ้น ตั้งแต่การสร้างความเข้มแข็งในชุมชน การป้องกันและลดผลกระทบ ความสามารถจัดการในภาวะฉุกเฉิน ตลอดจนการอพยพไปยังพื้นที่ปลอดภัย

**(๔.๕.๒) แนวทางปฏิบัติการแจ้งเตือนภัย** เนื่องจากสาธารณสุขภัยที่เกิดขึ้นโดยเฉพาะภัยธรรมชาติมีระยะเวลาในการเกิดที่แตกต่างกัน ดังนั้น ในการแจ้งเตือนภัยให้พิจารณาระยะเวลาของการแจ้งเตือนภัยตามแต่ละประเภทของสาธารณสุขภัย องค์การบริหารส่วนตำบลเทพรักษา กำหนดกระบวนการเตือนภัย ดังนี้

#### **(๑) การเฝ้าระวัง ติดตามสถานการณ์**

๑) จัดชุดเฝ้าระวังและติดตามสถานการณ์ เพื่อทำหน้าที่เฝ้าระวังและติดตามสถานการณ์ข้อมูลความเคลื่อนไหวของเหตุการณ์สาธารณสุขภัยที่อาจเกิดขึ้นตลอด ๒๔ ชั่วโมง พร้อมทั้งประสานการปฏิบัติกับกองอำนวยการป้องกันและบรรเทาสาธารณสุขภัยข้างเคียง

๒) ติดตามการรายงานสภาพอากาศปรากฏการณ์ธรรมชาติ ข้อมูลสถานการณ์และการแจ้งข่าว การเตือนภัยจากกองอำนวยการป้องกันและบรรเทาสาธารณสุขภัยระดับเหนือขึ้นไปและหน่วยงานที่เกี่ยวข้อง เช่น กรมอุตุนิยมวิทยา กรมชลประทาน กรมทรัพยากรน้ำ กรมอุทกศาสตร์ กรมป้องกันและบรรเทาสาธารณสุข ฯลฯ รวมทั้งสื่อต่างๆ เพื่อรวบรวมข้อมูล วิเคราะห์ เฝ้าระวัง ประเมินแนวโน้มการเกิดภัย

๓) จัดทีมประชาสัมพันธ์ เพื่อให้ข้อมูลข่าวสารให้ประชาชนได้รับทราบถึงระยะเวลาภาวะที่จะคุกคาม (อันตรายต่อชีวิตและทรัพย์สิน) เป็นระยะๆ เพื่อป้องกันความตื่นตระหนกและความสับสนในเหตุการณ์ที่จะเกิดขึ้น และให้ความสำคัญกับผู้ที่ต้องช่วยเหลือเป็นกรณีพิเศษ เช่น ผู้พิการ ทั้งนี้ ความสำเร็จของการแจ้งข่าวเตือนภัยขึ้นอยู่กับแนวโน้มการเกิดภัย

๔) จัดให้มีอาสาสมัครและเครือข่ายเฝ้าระวังและติดตามสถานการณ์ปฏิบัติงานตลอด ๒๔ ชั่วโมง และแจ้งข่าว เตือนภัยระดับชุมชน ทำหน้าที่ติดตาม เฝ้าระวังปรากฏการณ์ธรรมชาติที่มีแนวโน้มการเกิดภัย แจ้งข่าว เตือนภัยแก่ชุมชน และรายงานสถานการณ์ให้กองอำนวยการป้องกันและบรรเทาสาธารณสุขภัย องค์การบริหารส่วนตำบลเทพรักษา โดยใช้ระบบการสื่อสาร เครื่องมือแจ้งเตือนภัยของชุมชน

การติดตามข้อมูลความเคลื่อนไหวของเหตุการณ์ที่อาจส่งผลให้เกิดสาธารณสุขภัย รวมทั้งทำหน้าที่เฝ้าระวัง ให้ข้อมูลข่าวสารแก่ประชาชน โดยกองอำนวยการป้องกันและบรรเทาสาธารณสุขภัย องค์การบริหารส่วนตำบลเทพรักษา

แลกเปลี่ยนข้อมูลข่าวสาร วิเคราะห์ และประเมินสถานการณ์จากข้อมูลข่าวสารที่ได้รับและตรวจสอบข้อเท็จจริงของข้อมูล เพื่อตัดสินใจในการเตรียมรับมือกับสาธารณภัย

รายงานสถานการณ์ภัยและผลการปฏิบัติให้กองอำนาจการป้องกันและบรรเทาสาธารณภัยอำเภอ และจังหวัดทราบเป็นระยะๆ เพื่อประสานและสนับสนุนการปฏิบัติร่วมกัน

### (๒) การแจ้งเตือนล่วงหน้า

เป็นการแจ้งข้อมูลข่าวสารที่บ่งชี้ว่า มีแนวโน้มที่จะเกิดสาธารณภัยขึ้นในพื้นที่ที่มีความเสี่ยงภัยไปยังส่วนราชการ หน่วยงาน และกองอำนาจการป้องกันและบรรเทาสาธารณภัยแต่ละระดับและประชาชน เพื่อให้ติดตามข้อมูลข่าวสารและความเคลื่อนไหวอย่างต่อเนื่อง ทั้งนี้ ระยะเวลาสำหรับการแจ้งเตือนล่วงหน้าขึ้นอยู่กับสาธารณภัยแต่ละประเภท โดยให้กองอำนาจการป้องกันและบรรเทาสาธารณภัย องค์การบริหารส่วนตำบลเทพรักษา เป็นหน่วยประสานงานในการจัดวางแนวทาง มาตรการ และขั้นตอนการปฏิบัติร่วมกับหน่วยงานที่มีหน้าที่ในการเฝ้าระวัง ติดตามสถานการณ์ เผยแพร่ประชาสัมพันธ์ และแจกจ่ายข้อมูลข่าวสาร เพื่อให้การแจ้งเตือนล่วงหน้าที่มีมาตรฐานเป็นรูปแบบเดียวกันซึ่งสะดวกต่อการรับทราบ และทำความเข้าใจ กับข้อมูลที่ได้รับ

### (๓) การแจ้งเตือนภัย

หากประเมินสถานการณ์แล้วคาดว่าจะมีโอกาสเกิดสาธารณภัยมากกว่าร้อยละ ๖๐ ให้มีการแจ้งเตือนภัยทันทีกับกองอำนาจการป้องกันและบรรเทาสาธารณภัยแต่ละระดับและประชาชนในพื้นที่เสี่ยงภัย ในการเตรียมความพร้อมรับมือกับสาธารณภัยที่จะเกิดขึ้น โดยมีข้อมูลการแจ้งเตือนภัย ดังนี้

- คาดการณ์ระยะเวลา และบริเวณพื้นที่ที่จะเกิดสาธารณภัย
- ผลกระทบที่อาจเกิดขึ้นและความยาวนานของภัย (ระยะเวลา)
- แนวทางการปฏิบัติตนของส่วนราชการ หน่วยงาน และประชาชน

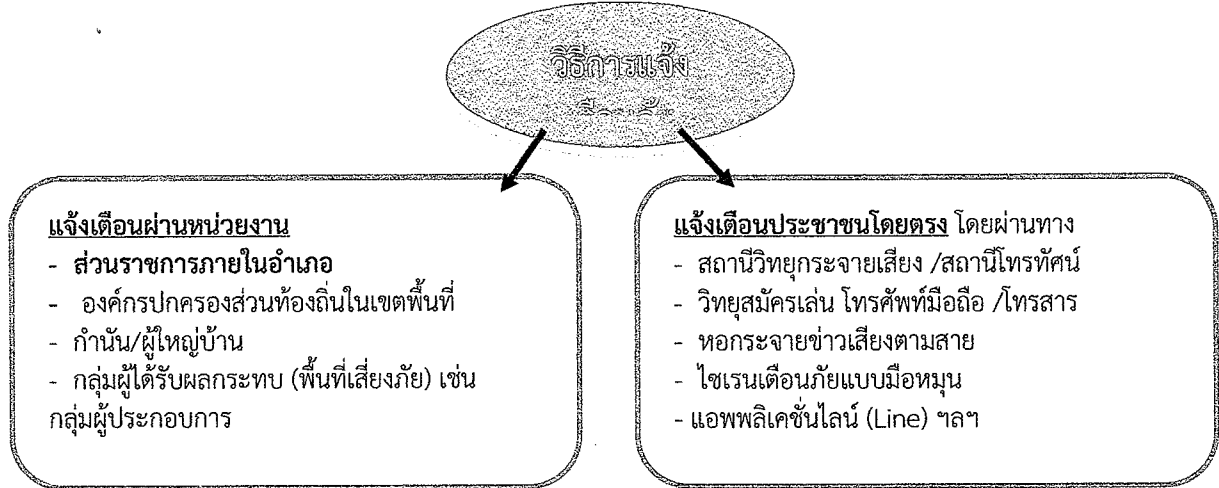
ในการป้องกันตนเองให้ปลอดภัยจากสาธารณภัยที่อาจจะเกิดขึ้น ทั้งนี้ ให้นำแนวทาง มาตรการ และขั้นตอนการปฏิบัติจากกองอำนาจการป้องกันและบรรเทาสาธารณภัยระดับเหนือขึ้นไปมาเป็นแนวทางในการปฏิบัติด้วย

- การเตรียมความพร้อมรับมือ เช่น อาหาร น้ำดื่ม ยารักษาโรค เป็นต้น

ทั้งนี้ ระยะเวลาในการแจ้งเตือนล่วงหน้าขึ้นอยู่กับสถานการณ์และประเภทของสาธารณภัย เช่น ดินโคลนถล่ม/น้ำป่าไหลหลากอาจมีระยะเวลาในการแจ้งเตือน ๑-๒ วัน ในขณะที่ธรณีพิบัติภัยสึนามิจะมีระยะเวลา ๑-๒ ชั่วโมงในการแจ้งให้อพยพ โดยองค์การบริหารส่วนตำบลเทพรักษา กำหนดวิธีการแจ้งเตือนภัย ดังนี้

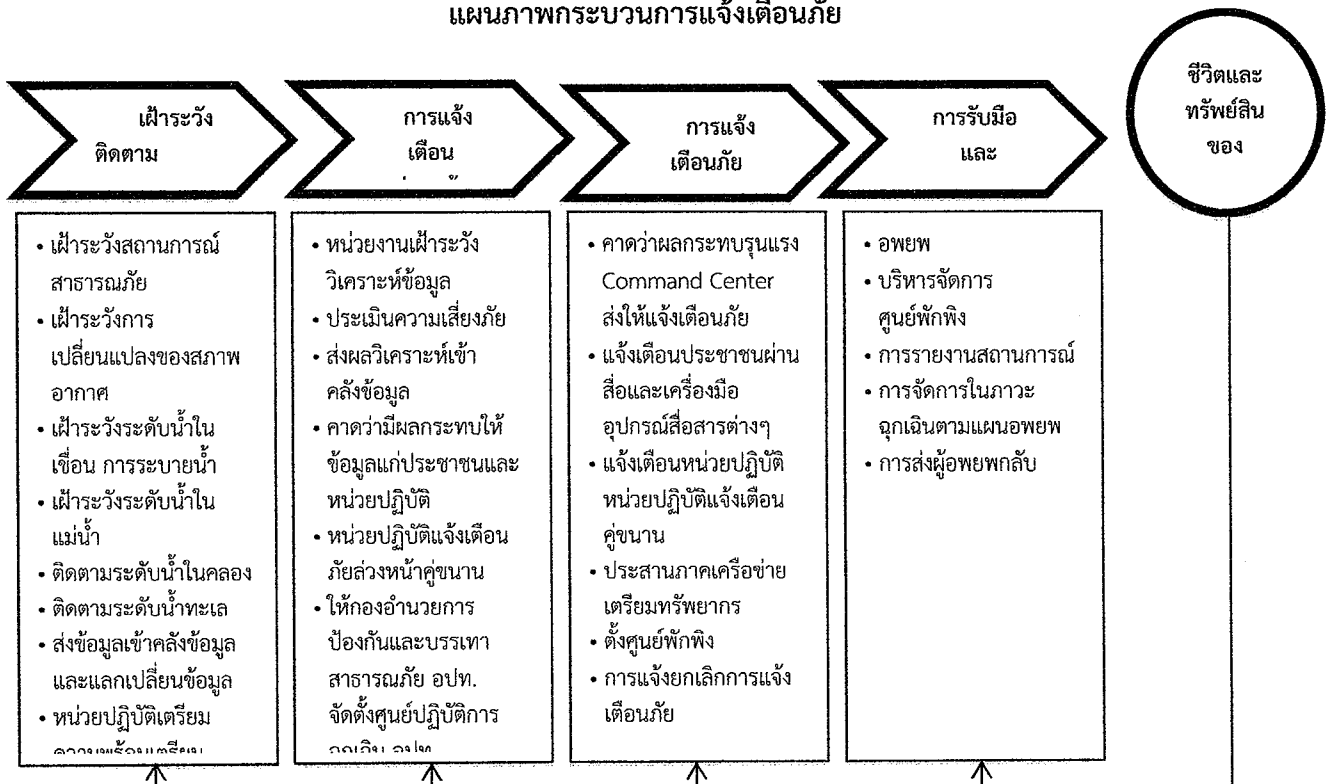
(๑) แจ้งเตือนผ่านหน่วยงาน โดยใช้กลไกระบบการบริหารราชการแจ้งเตือนผ่านองค์กรปกครองส่วนท้องถิ่น ได้แก่ เทศบาล องค์การบริหารส่วนท้องถิ่น รวมถึง การปกครองท้องที่ ได้แก่ กำนันและผู้ใหญ่บ้าน หน่วยช่วยเหลือบรรเทาสาธารณภัยผ่านหน่วยงานระดับต่างๆ ไปสู่ระดับพื้นที่ ให้กับกลุ่มผู้ได้รับผลกระทบ และประชาชนทั่วไป

(๒) แจ้งเตือนประชาชนโดยตรง โดยผ่านทางสถานีโทรทัศน์ วิทยุชุมชน วิทยุสมัครเล่น โทรสาร โทรศัพท์มือถือ หอกระจายข่าว หอเตือนภัย เสียงตามสาย ไซเรนเตือนภัยแบบมือหมุน โทรโข่ง นกหวีด หรือสัญญาณเสียงที่กำหนดใช้เป็นสัญญาณเตือนภัยประจำหมู่บ้านหรือตำบล หรือแอปพลิเคชันไลน์ (Line)



(๔) **รับมือและอพยพ** หากคาดว่าสาธารณภัยที่เกิดขึ้นจะส่งผลกระทบต่อชีวิตและทรัพย์สินของประชาชนในพื้นที่ ให้ผู้อำนวยการท้องถิ่นสั่งการให้อพยพไปยังพื้นที่ปลอดภัย หรือพื้นที่ที่หน่วยงานราชการ มูลนิธิ องค์กร หรือเอกชนได้จัดเตรียมไว้ โดยกำหนดแนวทางและขั้นตอนการปฏิบัติ รวมทั้งแผนเผชิญเหตุ สำหรับส่วนราชการ หน่วยงาน และองค์กรเอกชน ในการรับมือกับสาธารณภัยที่เกิดขึ้น โดยจะประสานหน่วยงานที่เกี่ยวข้องในพื้นที่ เช่น ศูนย์ป้องกันและบรรเทาสาธารณภัยเขต กองกำลังทหารเป็นหน่วยงานสนับสนุนทรัพยากร ยานพาหนะ เครื่องมือพิเศษ ทั้งนี้ หากเกินศักยภาพที่จะรับมือกับสถานการณ์ได้ ให้รายงานกองอำนาจการป้องกันและบรรเทาสาธารณภัยอำเภอทราบทันที

**แผนภาพกระบวนการแจ้งเตือนภัย**



แผนภาพที่ ๔ - ๒ : กระบวนการแจ้งเตือนภัย

**(๔.๕.๓) แนวทางปฏิบัติพัฒนาและเชื่อมโยงระบบการแจ้งเตือนของคนและชุมชนในพื้นที่เสี่ยง** เพื่อให้การเตือนภัยมีความแม่นยำ น่าเชื่อถือและมีประสิทธิภาพมากยิ่งขึ้น โดยมีแนวทาง ดังนี้

(๑) นำเทคโนโลยี นวัตกรรมมาใช้ในการพยากรณ์ คาดการณ์ ติดตามสถานการณ์การเกิดสาธารณภัย

(๒) จัดทำระเบียบปฏิบัติประจำ (Standard Operating Procedure : SOP) ในการแจ้งเตือนประชาชนเมื่อเกิดคาดว่าจะเกิดภัยขึ้นในชุมชน และเสริมสร้างขีดความสามารถของเจ้าหน้าที่ผู้ปฏิบัติงานในการแจ้งเตือนภัย

(๓) จัดวางระบบสื่อสารหลัก อย่างน้อย ๒ ระบบ และระบบสื่อสารสำรอง

◆ ระบบสื่อสารหลักที่กำหนดไว้ คือ ความถี่วิทยุสื่อสาร ๑๖๒.๑๕๐ MHZ.

◆ ระบบสื่อสารสำรองที่กำหนดไว้ คือ ๐๔๔-๕๕๘๘๔๐

(๔) เตรียมความพร้อมและสร้างความตระหนัก รวมถึง ให้ประชาชนมีการรับรู้และเข้าใจความเสี่ยงจากข้อมูลที่ได้รับ โดยจัดให้มีการฝึกอบรม เช่น อาสาสมัครแจ้งเตือนภัยในตำบลและหมู่บ้าน เพื่อเสริมสร้างความเข้าใจเกี่ยวกับระบบเตือนภัยที่มีความแตกต่างกันของภัยแต่ละประเภท เป็นต้น

(๕) จัดให้มีการฝึกกระบวนการระบบเตือนภัยเพื่อเป็นการทดสอบแผนปฏิบัติการ แผนเผชิญเหตุ ขั้นตอน เครื่องมือ อุปกรณ์ และความพร้อมของประชาชนทั้งในระดับจังหวัด อำเภอ ตำบล หมู่บ้าน อย่างน้อยปีละ ๑ ครั้ง

**(๔.๕.๔) แนวทางปฏิบัติเผยแพร่ข้อมูลข่าวสาร** ให้นำเทคโนโลยีมาสนับสนุนในรูปแบบต่างๆ เช่น แผนที่เสี่ยงภัย แอปพลิเคชัน จัดทำ Web Service ในการนำเสนอข้อมูลและ Mobile Application เพื่อเป็นช่องทางในการให้บริการข้อมูล และแจ้งเตือนภัยให้แก่ประชาชน และกลุ่มเปราะบาง ผ่านสมาร์ตโฟน (Smart Phone) หรือแท็บเล็ต (Tablet) หรือระบบอื่นที่สามารถเข้าถึงได้โดยง่าย

#### **(๔.๖) เตรียมความพร้อมด้านทรัพยากรสาธารณสุข**

(๔.๖.๑) จัดทำแผนและขั้นตอนในการจัดหาวัสดุ อุปกรณ์ เครื่องมือเครื่องใช้และยานพาหนะ เพื่อใช้ในการป้องกันและบรรเทาสาธารณภัย

(๔.๖.๒) จัดให้มีสิ่งของสำรองจ่ายเพื่อการช่วยเหลือผู้ประสบภัย ได้แก่ อาหาร เสื้อผ้า เครื่องนุ่งห่ม เต็นท์ ที่พักชั่วคราว ยารักษาโรค อุปกรณ์เครื่องใช้ที่จำเป็นต่อการดำรงชีวิต เครื่องจักรกลสาธารณสุข อุปกรณ์เครื่องมือพิเศษสำหรับแต่ละประเภทภัย วัสดุสิ้นเปลือง รวมทั้งสิ่งอำนวยความสะดวกต่าง ๆ

(๔.๖.๓) จัดให้มีการระดมทรัพยากรอื่น ๆ เช่น คน งบประมาณ ระบบเทคโนโลยี ข้อมูลสาธารณสุข รวมถึงผู้เชี่ยวชาญพิเศษ การเตรียมความพร้อมด้านทรัพยากรเพื่อเป็นการสร้างความเป็นหุ้นส่วนร่วมกันของทุกหน่วยงานทั้งภาครัฐ ภาคเอกชน ชุมชน องค์กรที่ไม่แสวงหาผลกำไร และมูลนิธิต่าง ๆ

(๔.๖.๔) บูรณาการระดมทรัพยากรจากหลายหน่วยงานให้มีความพร้อมรับมือกับสาธารณสุข ได้แก่ การประเมินความต้องการในการใช้ทรัพยากรในแต่ละประเภทภัย การประมาณทรัพยากรที่จำเป็นต้องใช้ การตรวจสอบสถานะความพร้อมใช้ของทรัพยากร การบำรุงรักษา การฝึกทักษะความชำนาญในการใช้งานอุปกรณ์และระบบต่าง ๆ การจัดทำฐานข้อมูลบัญชีทรัพยากร การวางระบบการจัดสรรทรัพยากร รวมทั้งระบบการระดมสรรพกำลัง การวางแผนระบบโลจิสติกส์ และการจัดทำคู่มือปฏิบัติงาน

(๔.๖.๕) จัดทำค่าของงบประมาณเพื่อป้องกันและลดผลกระทบ การเตรียมความพร้อม การเผชิญเหตุ และการจัดการในภาวะฉุกเฉิน รวมถึงการฟื้นฟูอย่างยั่งยืน

### กลยุทธ์ที่ 3 ส่งเสริมให้ทุกภาคส่วนสร้างความเป็นหุ้นส่วนในการลดความเสี่ยงจากสาธารณภัย

เป็นการมุ่งเน้นบทบาทการมีส่วนร่วมของทุกภาคส่วนในฐานะหุ้นส่วนในการป้องกันและบรรเทาสาธารณภัย ด้วยการกำหนดบทบาทของแต่ละภาคส่วนให้มีความชัดเจน เพื่อสร้างการรับรู้บทบาท ภารกิจ และความรู้สึกร่วมกันในการเป็นส่วนหนึ่งของการลดความเสี่ยงจากสาธารณภัยร่วมกัน โดยเปิดโอกาสให้ “ร่วมคิด ร่วมตัดสินใจ ร่วมทำ ร่วมแก้ปัญหา” ตามวงจรการจัดการความเสี่ยงจากสาธารณภัย ซึ่งเป็นแนวทางในการนำเรื่องการลดความเสี่ยงจากสาธารณภัยเข้าสู่กระแสหลักในการพัฒนาอย่างยั่งยืนของประเทศ (Mainstreaming Disaster Risk Reduction into Development) และเสริมสร้างความเข้มแข็งหรือภูมิคุ้มกันให้แก่ชุมชน สังคม และประเทศต่อไป

ทั้งนี้ องค์กรบริหารส่วนตำบลเทพรักษา ได้กำหนดนโยบายการสร้างความเป็นหุ้นส่วนในการจัดการความเสี่ยงจากสาธารณภัยเป็นนโยบายสำคัญของจังหวัด โดยขับเคลื่อนการบูรณาการลดความเสี่ยงจากสาธารณภัยให้นำไปสู่การปฏิบัติอย่างเป็นรูปธรรม รวมทั้งให้ความสำคัญในการวางแผน และจัดสรรงบประมาณเพื่อสนับสนุนการดำเนินงาน ดังนี้

#### (๑) แนวทางปฏิบัติในการกำหนดให้เป็นนโยบายสำคัญของท้องถิ่น

(๑.๑) ส่งเสริมบทบาทการมีส่วนร่วมของทุกภาคส่วนในฐานะหุ้นส่วนในการลดความเสี่ยงจากสาธารณภัย ได้แก่ การร่วมจัดทำแผนปฏิบัติการในการป้องกันและบรรเทาสาธารณภัยขององค์กรปกครองส่วนท้องถิ่น และระบุแผนงาน/โครงการในการลดความเสี่ยงจากสาธารณภัยไว้ในแผนพัฒนาท้องถิ่นและสนับสนุนความเป็นหุ้นส่วนระหว่างรัฐร่วมกับเอกชน ในกระบวนการวางแผน และขั้นตอนการจัดสรรงบประมาณ

(๑.๒) สนับสนุนและจัดสรรงบประมาณสำหรับการลดความเสี่ยงจากสาธารณภัย การเผชิญเหตุและการฟื้นฟู เช่น งบประมาณรายจ่ายประจำปี งบประมาณในลักษณะบูรณาการเชิงยุทธศาสตร์ เป็นต้น

(๑.๓) สร้างความเข้มแข็งในการประสานงานระหว่างหน่วยงาน และการสร้างความร่วมมือระหว่างภาครัฐ ภาคประชาสังคม และภาคเอกชน

(๑.๔) จัดทำแผนรองรับการดำเนินการกิจการให้บริการประชาชนได้อย่างต่อเนื่องเมื่อเกิดสาธารณภัยขึ้น เพื่อเป็นการเร่งให้การดำเนินงานหรือการให้บริการแก่ประชาชนกลับมาให้เหมือนภาวะปกติ

(๑.๕) ส่งเสริมและสนับสนุนโครงการความร่วมมือภาครัฐและเอกชนโดยการให้เอกชนเข้ามามีส่วนร่วมกับภาครัฐ ในการจัดสร้าง ปรับปรุง และพัฒนาการบริหารจัดการสาธารณูปโภคและสาธารณูปการขั้นพื้นฐาน รวมถึงการให้บริการที่เกี่ยวข้องอื่น ๆ ให้แก่ประชาชนภายใต้กรอบความเสี่ยงและระยะเวลาที่กำหนด เช่น จัดทำบันทึกข้อตกลงระหว่างภาคประชาสังคม ภาคเอกชน ภาครัฐในการนำนโยบายการลดความเสี่ยงจากสาธารณภัยไปสู่การปฏิบัติ

#### (๒) แนวทางปฏิบัติในการร่วมเป็นหุ้นส่วนในการลดความเสี่ยงจากสาธารณภัยของชุมชน

ชุมชนมีบทบาทสำคัญเป็นอย่างมากในการเตรียมความพร้อมและลดความเสี่ยงจากสาธารณภัย เนื่องจากชุมชนต้องอาศัยอยู่ในพื้นที่ของตนซึ่งมีความเสี่ยง หากชุมชนได้รับการพัฒนาศักยภาพรวมทั้งมีภูมิปัญญาท้องถิ่นในการลดความเสี่ยงจากสาธารณภัย ก็สามารถทำให้ชุมชนของตนมีความปลอดภัยจากสาธารณภัยหรือพื้นที่จากสาธารณภัยที่เกิดขึ้นได้ ภายในระยะเวลาอันรวดเร็ว โดยมีแนวทางปฏิบัติในการลดความเสี่ยงจากสาธารณภัยของชุมชน ดังนี้

(๑) การทำความเข้าใจเรื่องความเสี่ยงจากสาธารณภัย ให้สำรวจชุมชนเพื่อวิเคราะห์ความเสี่ยงและศักยภาพ รวมทั้งกลุ่มเปราะบางของชุมชน แล้วนำข้อมูลเหล่านั้นมาจัดทำเป็น แผนลดความเสี่ยงภัยของชุมชน

(๒) ใช้ภูมิปัญญาท้องถิ่นในการเตรียมพร้อมรับมือกับสาธารณภัย



(๓) มีแผนในภาวะฉุกเฉินเมื่อเกิดสาธารณภัยและแผนการฟื้นฟูชุมชนหลังจากเกิดสาธารณภัย โดยมีการประสานงานกับหน่วยงานของรัฐที่มีหน้าที่รับผิดชอบในระดับท้องถิ่น ระดับอำเภอและระดับจังหวัด เพื่อให้แผนมีการบูรณาการและตอบสนองความต้องการของชุมชนได้อย่างแท้จริง

(๔) มีแผนรับมือกับสาธารณภัยในครอบครัว เช่น การสร้างบ้านเรือนให้มีความแข็งแรงและอยู่ในพื้นที่ปลอดภัย รวมทั้งมีการเตรียมพร้อมในครอบครัวหากต้องอพยพออกจากที่พักอาศัยเดิม

(๕) จัดการฝึกอบรมสมาชิกชุมชนอยู่เสมอ โดยเฉพาะอย่างยิ่งกลุ่มเปราะบางเพื่อให้มีศักยภาพมากขึ้น

(๖) สร้าง ซ่อมแซม หรือปรับปรุงสาธารณูปโภคในชุมชนให้ช่วยลดความรุนแรงจาก สาธารณภัย เช่น ชุมชนที่โดนน้ำท่วมบ่อยอาจมีการสร้างฝายชะลอน้ำหรือทำพื้นที่แก้มลิงเพื่อพักน้ำ เป็นต้น

(๗) เตรียมสิ่งของยังชีพที่จำเป็นก่อนที่จะเกิดสาธารณภัย